

Konsolidovaná

výroční zpráva

Veletrhy Brno, a.s.

2015



Lidé se setkávají tam, kde se něco děje

Central
European
Exhibition
Centre

BVV
Veletrhy
Brno

KONSOLIDOVANÁ VÝROČNÍ ZPRÁVA
Veletřhy Brno, a.s.
2015



BRNO

JILÁ LINDBERG
JURGOVÁ VILA
A KAPALNÁ
A TISÍDNÍK
BAR

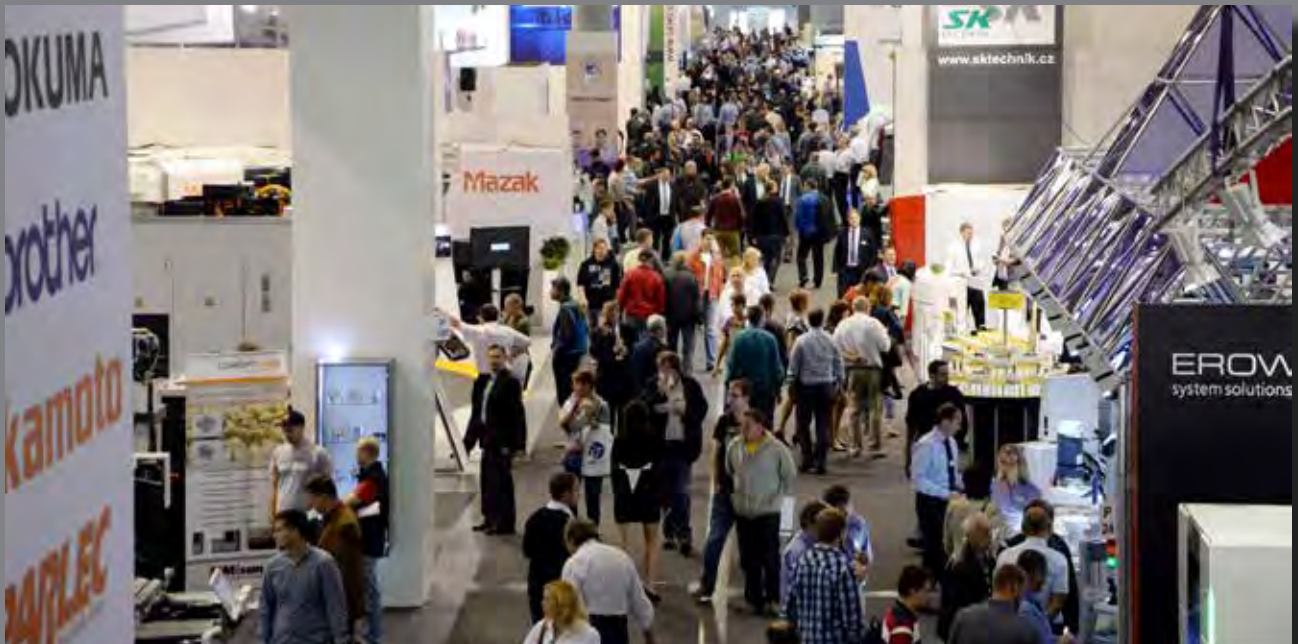
C.O.T. MEDIA

ARC

PŘÍMÝ A NEPŘÍMÝ

Obsah

Úvodní slovo předsedy představenstva	5
Slovo primátora města Brna	6
Zpráva představenstva o podnikatelské činnosti společnosti Veletrhy Brno, a.s. a stavu jejího majetku za rok 2015	7
Podnikatelský záměr společnosti Veletrhy Brno, a.s. na rok 2016	11
Hlavní akcionáři	19
Profil společnosti	20
Dceřiné společnosti	21
Členství Veletrhy Brno, a.s. v organizacích a sdruženích	23
Zahraniční seskupení, která spolupracují s projekty Veletrhy Brno, a.s.	24
Představenstvo	25
Dozorčí rada	27
Vedení společnosti	29
Struktura společnosti	31
Zpráva o vztazích mezi ovládající a ovládanou osobou a o vztazích mezi ovládanou osobou a ostatními osobami ovládanými stejnou ovládající osobou v účetním období 2015	32
Zpráva dozorčí rady o kontrolní činnosti v roce 2015	37
Veletrhy a výstavy v roce 2015	38
Zpráva nezávislého auditora	40
FINANČNÍ ČÁST :	
Konsolidovaná účetní závěrka	44
Nekonsolidovaná účetní závěrka	62
Kalendář veletrhů a výstav na rok 2015	87
Odpovědní lístek	88



**Mezinárodní strojírenský veletrh - to nejvýznamnější
z veletržní nabídky v Brně**

Úvodní slovo předsedy představenstva



Veletrhy jsou nepostradatelné marketingové nástroje



Úspěšná konsolidace BVV



Převod akcií na město Brno posílil BVV



Kompetentní veletržní tým

Specializované veletrhy jsou důležitými zdroji informací a komunikačními prostředky pro profesionální „decision makers“, osoby pověřené zásadními rozhodnutími. Komunikace tváří v tvář má při přípravě obchodů nadále velký význam. Osobními rozhovory a přímým dialogem se vytváří důvěra důležitá pro obchodní spolupráci. Odborné veletrhy jsou na prvním místě, pokud jde o impulzy pro rozhodování o nákupech či šíření informací o novinkách a trendech na trhu. Kromě toho hrají důležitou roli při zprostředkování neutrálních a seriózních informací a při zabezpečení transparentnosti trhu.

Úsilí BVV o konsolidaci po krizovém roce 2008 se vyplatilo. Společnost Veletrhy Brno dále posílila svou pozici přední veletržní společnosti v regionu střední a východní Evropy. Kladný vývoj brněnských veletrhů co do kvality i kvantity pokračoval, realizace expozic v České republice i v zahraničí je nadále na dobrém kurzu. Rok 2015 vykazuje stabilní hospodářské výsledky se znatelným překonáním plánovaných hodnot, k čemuž přispělo i zlepšené ekonomické klima a chování spotřebitelů v Evropě.

Smlouva uzavřená v prosinci mezi městem Brnem a společností Messe Düsseldorf zakotvuje převzetí většiny akcií městem a řeší budoucí spolupráci mezi společnostmi Veletrhy Brno a Messe Düsseldorf. Vztahy mezi oběma veletržními společnostmi zůstanou přátelské, ve znamení obchodní spolupráce. Tak například budou pokračovat aktivity brněnského úseku realizace expozic v Düsseldorfu, a BVV bude nadále oficiálním zástupcem pro všechny veletrhy konané v Düsseldorfu.

Společnost Veletrhy Brno disponuje solidním postavením a dobrým, kompetentním týmem pracovníků a denně prokazuje svou výkonnost i kreativitu. Veletržní program BVV představuje silné portfolio nejruznějších témat a oborů. Veletrhy Brno tak mají nejlepší šance do úspěšné a stabilní budoucnosti.

Helmut Winkler
předseda představenstva
Veletrhy Brno, a.s.

Slovo primátora města Brna



Rok 2015, za kterým se v této výroční zprávě Veletrhy Brno ohlíží, byl pro tuto společnost i pro město Brno rokem přelomovým. Podařilo se totiž úspěšně dokončit dlouhá jednání o akcích, které od roku 2012 nabízel dosavadní majoritní vlastník Messe Düsseldorf městu Brnu k odkupu.

22. prosince 2015 tato jednání završil slavnostní podpis kupní smlouvy, díky které město Brno ke svému stávajícímu podílu získává dalších 61 procent akcií. Město tak nyní bude vlastnit ve společnosti Veletrhy Brno 95 procent, což zásadně změní jeho pozici.

Nebude už jen partnerem, ale jako hlavní akcionář získává rozhodující vliv na budoucnost a směřování nejen samotné společnosti, ale i výjimečného výstavního areálu, kde tato firma už téměř 90 let působí.

Ostatně právě kvůli zachování a rozvoji této výjimečné tradice vedení města o odkup akcií usilovalo. Je zcela nepochybné, že veletrhy lákaly a stále lákají do města a okolního regionu tisíce návštěvníků, kteří zde utrácejí peníze a využívají služby. Významným způsobem přispívají k pozitivní image města a současně pozitivně ovlivňují ekonomiku města.

Je samozřejmě důležité v tuto chvíli říci, jaké má vedení města s výstavištěm plány. Naše strategie je poměrně jednoduchá, ale výstižná. Chceme podpořit další rozvoj

společnosti tak, aby si udržela a dále rozvíjela postavení jedné z nejvýznamnějších střeoevropských veletržních společností. Veletrhy jsou totiž jedním ze symbolů Brna, také díky nim je město známé i v zahraničí. Je proto v zájmu města, aby společnost i nadále fungovala, rozvíjela se a dále tvořila tvář jihomoravské metropole.

Budeme také hledat cestu, jak více využít areál výstaviště. Jsme si vědomi, že některé budovy a prostory nemají plné využití a tak se nabízí příležitost hledat pro ně nové využití a současně více otevřít pro veřejnost, aby mohli Brňané i návštěvníci města naplno využít potenciálu tohoto krásného a historicky cenného areálu.

Petr Vokřál
primátor statutárního města Brna

Zpráva představenstva o podnikatelské činnosti společnosti Veletrhy Brno, a.s. a stavu jejího majetku za rok 2015



Dovolte mi jménem představenstva a vedení akciové společnosti Veletrhy Brno předložit zprávu o podnikatelské činnosti za rok 2015.

Oproti plánovanému hospodářskému výsledku (ztráta 50,7 mil. Kč) došlo ke zlepšení o 45,6 mil. Kč. Velmi dobrý výsledek byl dosažen u stěžejní akce – MSV a u dalších projektů. Plánovaná DB I. firmy byla dosažena, zlepšení bylo způsobeno většími tržbami v oblasti výstavby expozic v tuzemsku a zejména v Düsseldorfu. Podstatně lepšího výsledku hospodaření bylo dosaženo i zásluhou úspor režijních nákladů (energie, mzdové náklady a další) a snížení režie v oblasti spotřeby. Na výsledku se pozitivně projevil i mimořádné vlivy (derivátové operace, vrácená pokuta od FÚ).

V roce 2015 nedošlo k prodeji žádného nemovitého majetku. Celkový hospodářský výsledek společnosti před zdaněním byl zisk ve výši 1 mil. Kč.

Hospodářské výsledky roku 2015

Obrat z obchodní činnosti dosáhl 824,8 mil. Kč (o 29,9 mil. Kč více oproti plánu). Celkové DB I z obchodní činnosti dosáhly téměř plánované výše (- 1,6% oproti plánu). Výsledek z ostatních podnikatelských činností překročil plán o 8,3 %.

Na celkovém obratu projektů v roce 2015 se jednotlivé činnosti podílely následovně:

prodej plochy (42,8 %)	353,2 mil. Kč
výstavba expozic (9,9 %)	81,6 mil. Kč
technické přírůdky a další služby (6,0 %)	49,3 mil. Kč
výstavba expozic v tuzemsku a zahraničí (31,3 %)	258,3 mil. Kč
hostující akce (10,0 %)	82,4 mil. Kč

Celkové tržby společnosti Veletrhy Brno dosáhly v roce 2015 hodnoty 948,5 mil. Kč. Hospodářský výsledek před zdaněním činil 1 mil. Kč.

Bilanční suma (majetek společnosti Veletrhy Brno) zaznamenala k 31. 12. 2015 hodnotu 2 482,7 mil. Kč. Celková bilanční suma poklesla proti předchozímu období o 71 mil. Kč.

V průběhu roku 2015 došlo k optimalizaci financování společnosti z pohledu struktury zdrojů financování majetku společnosti ve prospěch vlastního kapitálu. Největší podíl měl k 31. 12. 2015 vlastní kapitál (60,9 %), dále dlouhodobé závazky (19,4 %), bankovní úvěr (15,7 %) a krátkodobé závazky (3,0 %).

Zůstatek bankovního úvěru k 31. 12. 2015 činil 389,3 mil. Kč. Úvěr byl poskytnut konsorciem bank tvořeným Českou spořitelnou, a.s., Československou obchodní bankou, a.s. a UniCredit Bank Czech Republic and Slovakia, a.s. V průběhu roku 2015 byla uhrazena splátka jistiny ve výši 53,1 mil. Kč.

Krátkodobý finanční majetek dosáhl k 31.12.2015 hodnoty 203,1 mil. Kč.

Celkový objem investic společnosti v roce 2015 činil 24,8 mil. Kč.

Zpráva představenstva o podnikatelské činnosti společnosti Veletrhy Brno, a.s. a stavu jejího majetku za rok 2015

Statistické výsledky roku 2015

Na brněnském výstavišti se v roce 2015 konalo 31 samostatných auditovaných veletržních projektů. Nově byly uspořádány akce InDent a Národní výstava myslivosti. Společnost Terinvest uspořádala jako hostující veletrh akci AMPER/OPTONIKA, který patří k největším veletrhům v daném oboru ve střední Evropě. Dále se uskutečnilo dalších 44 hostujících veletržních, kongresových, firemních a kulturních akcí (KARDIO, GAUDEAMUS, Veletrh Ptáček, Škoda Auto Management Conference, Majáles a další). Nejúspěšnějším vlastním veletržním projektem roku 2015 byl Mezinárodní strojírenský veletrh. Veletrh Motosalon byl uspořádán společností Veletrhy Brno ve smyslu smlouvy s motocyklovou sekcí SDA na výstavišti v Praze Letňanech.

Čistá výstavní plocha veletržních projektů v roce 2015 dosáhla 153 tis. m², zvláštní předváděcí plocha činila 102,4 tis. m².

Celková použitá výstavní plocha (včetně předváděcí plochy a plochy hostujících akcí) činila v roce 2015 přes 751 tis. m².

V roce 2015 navštívilo brněnské výstaviště 663,8 tis. osob včetně účastníků hostujících akcí. Veletržní akce BVV navštívilo 13,2 tis. osob z 85 zemí. Celkově se na veletržích pořádaných společností Veletrhy Brno v roce 2015 představilo 4 162 vystavovatelů a 2 045 dalších zastoupených firem z 57 zemí.

Hlavní veletržní projekty dle auditované pronajaté výstavní plochy:

MSV	36 709 m ²	
AMPER	13 730 m ²	(hostující akce)
IDET	12 508 m ²	
GAUDEAMUS	10 107 m ²	(hostující akce)
Sport Life	8 725 m ²	
Veletrhy cestovního ruchu	6 757 m ²	
Stavební veletrhy	6 537 m ²	
Woodtec	6 452 m ²	
Styl II, Kabo II	6 257 m ²	
Styl I, Kabo I	5 972 m ²	
Motosalon	5 675 m ²	
NVHZT	4 729 m ²	

Zpráva představenstva o podnikatelské činnosti společnosti Veletrhy Brno, a.s. a stavu jejího majetku za rok 2015

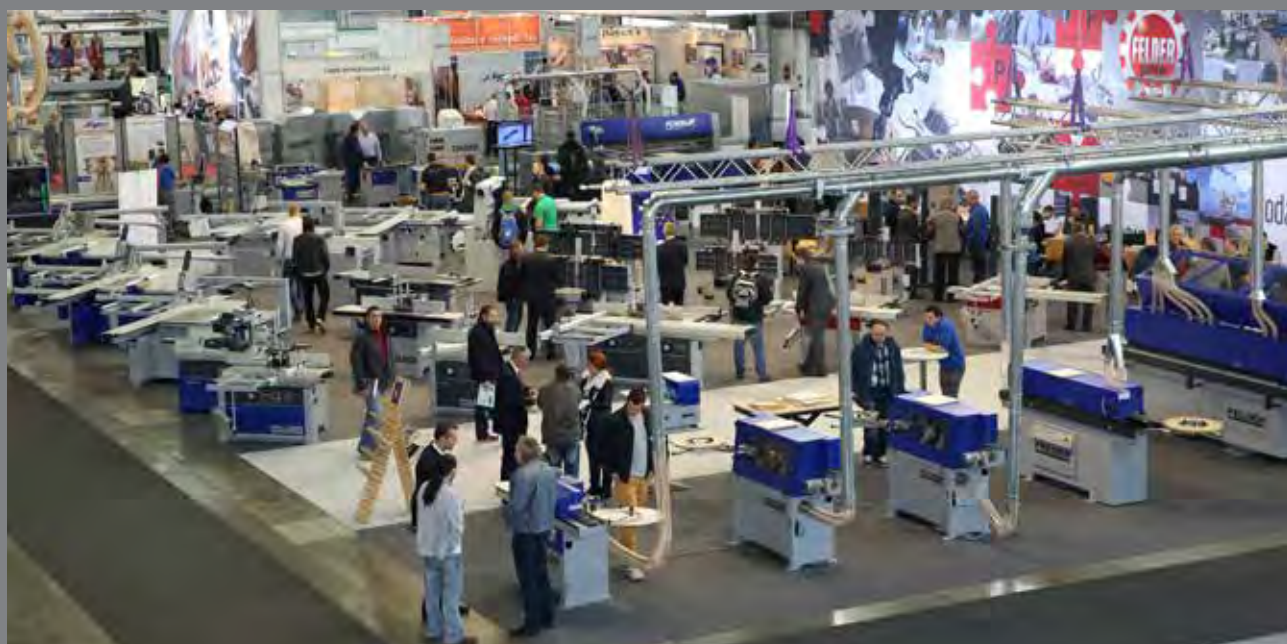
Hlavní veletržní projekty dle auditované návštěvnosti:

MSV	75 239	
Motosalon	56 060	
NVHZT	51 727	
Vánoční trhy	50 408	
AMPER	44 500	(hostující akce)
Sport Life	43 568	
Stavební veletrhy	36 828	
Veletrhy cestovního ruchu	31 721	
GAUDEAMUS	28 175	(hostující akce)
Idet	27 184	
Prodítě, Rybaření	23 621	
Woodtec	10 771	

Nejvyššího obrátu dosáhly projekty:

MSV	270,7 mil. Kč
Idet	33,4 mil. Kč
Amper	23,3 mil. Kč
Woodtec	21,2 mil. Kč
Stainless	20,4 mil. Kč
Motosalon	18,8 mil. Kč
Veletrhy cestovního ruchu	17,3 mil. Kč
Styl II, Kabo II	16,1 mil. Kč
Styl I, Kabo I	15,7 mil. Kč
Sport Life	14,0 mil. Kč

Ing. Jiří Kuliš
místopředseda představenstva



Stainless - veletrh koroziivzdorných ocelí s největším podílem zahraničních vystavovatelů (76 %) a návštěvníků (36 %)

Podnikatelský záměr společnosti Veletrhy Brno, a.s. na rok 2016

1. Ekonomická východiska

Veletrhy BVV v kontextu ekonomické a tržní situace

Veletržní a kongresový průmysl v ČR je významně závislý na ekonomické situaci a vnějších podmínkách v ČR a Evropě. Ty rozhodují o ochotě firem investovat do rozvoje a marketingu. Podnikatelský záměr 2016 a další roky tedy vychází primárně z parametrů předpokládaného ekonomického vývoje.

Prognóza vývoje ekonomiky podle ČNB je v rámci střednědobého horizontu velmi pozitivní. Predikuje meziroční růst reálného HDP ve výši 2,7 % v roce 2016. Ve střednědobém horizontu (do roku 2019) předpokládá udržení meziročního tempa růstu na úrovni 2,8 %, resp. 2,5 %. Skutečný vývoj české ekonomiky však bude záviset na vývoji evropské a světové ekonomiky. Růst reálného HDP EU by měl být nižší než růst reálného HDP ČR. Ekonomika České republiky by tedy měla v nejbližších letech v rámci Evropské unie patřit k nadprůměrně rostoucím ekonomikám. Jako celek by však EU měla udržet dlouhodobý ekonomický růst na úrovni okolo 2,0 %. Je však třeba zohlednit geopolitická rizika, která mohou ekonomiku negativně ovlivňovat.

Pro pořádání oborových veletrhů lze předpokládat výrazně lepší výchozí podmínky. Z orientace české ekonomiky na export vyplývá pro zlepšení obsazenosti tuzemských veletrhů nutnost jejich zaměření na podporu vývozu jako proexportní platformy.

Veletržní a kongresový průmysl je v ČR nadále výrazně ovlivňován ochotou firem investovat do marketingu a reklamy. S růstem ekonomiky firmy začínají opětovně investovat do marketingu, což představuje příležitost i pro veletržní a kongresové aktivity. Růst ekonomiky se projevil na výkonnosti veletržního průmyslu již v roce 2014, kdy se statistické ukazatele výrazně přiblížily hodnotám před ekonomickou krizí.

Role veletrhů je rozdílná dle jednotlivých oborů. Technologické obory, strojní zařízení nemají jinou prezentační platformu. V oboru informačních technologií se celosvětově oborové veletrhy nekonají, ale IT obor je prezentován v rámci souvisejících oborových prezentací. Přidaná hodnota veletrhu spočívá z větší části v roli obchodního nástroje. Firmy hledají osobní kontakt a možnost oslovit konkrétní cílovou skupinu. V rozvinutých ekonomikách stejně jako v ekonomikách rozvojových hrají veletrhy i přes masové využívání internetu důležitou roli. Za zvláštní je možno považovat chování automobilového průmyslu, který konání oborových výstav Autosalon a Autotec od roku 2009 nepodporuje.

Indikátor veletržního sentimentu dle průzkumů UFI jednoznačně ukazuje pokrizové zlepšení statistických ukazatelů veletrhů a ekonomických výsledků veletržních správ. Ekonomické roční výsledky všech veletržních správ jsou závislé na struktuře portfolia akcí daného roku, neboť většina akcí není konána každoročně, ale v dvou- až tříleté periodicitě.

Dlouhodobě negativní vliv na veletržní trh ČR má cenová válka ze strany pražských organizátorů (ABF, Incheba Praha, Terinvest) vůči cenové úrovni BVV. Postavení veletrhů nepřispívá nízká úroveň veletržních akcí v Praze, které jsou vesměs orientovány na konečného spotřebitele.

Konkurenční výhodou brněnského výstaviště je jeho promyšlená a moderní infrastruktura, která odpovídá evropskému standardu.

Účasti na veletrzích stále citelněji ovlivňuje faktor globalizace, kdy rozhodnutí o účasti, resp. neúčasti na veletrhu jsou činěna v zahraničních firemních centrálach bez ohledu na potřeby lokálního trhu, na což si stěžuje řada i tradičních vystavovatelů. „Globalizační rozhodnutí“ jsou nejvíce patrná v automobilovém průmyslu, ale i v ostatních oborech.

Zlepšující se ekonomické podmínky představují pro veletržní podnikání příležitost ke stabilizaci a opětovnému růstu. Pro řadu oborů jsou veletrhy hlavní či stále významnou a nenahraditelnou marketingovou platformou pro firemní komunikaci, setkávání se se zákazníky a setkávání v rámci daného oboru. Veletrhy jsou významným nástrojem zejména B2B marketingu, což potvrzují pravidelné průzkumy mezi firmami a podnikateli.

Podnikatelský záměr společnosti Veletrhy Brno, a.s. na rok 2016

Filozofie BVV vychází z pořádání tradičních mezinárodních oborových veletrhů, odborných veletrhů zaměřených na odbornou veřejnost. Důležitou součástí je i kongresová činnost, kterou však omezuje nižší atraktivita a dostupnost města Brna ve srovnání se známými evropskými městy, čímž jsou kongresy či firemní akce limitovány na národní či česko-slovenské. Ostatní akce zaměřené na veřejnost včetně prodejních výstav nejsou z hlediska ekonomiky společnost stěžejním pilířem podnikání, ale jsou spíše okrajovou záležitostí.

2. Základní cíle a priority BVV pro rok 2016 a další roky

Základní cíle společnosti

Zásluhou zmodernizovaného výstaviště, odpovídající infrastruktury a vybudovaného portfolia veletržních akcí si Veletrhy Brno dlouhodobě udržují vedoucí postavení mezi veletržními správami regionu střední Evropy. Brněnské výstaviště patří mezi známá evropská výstaviště a svojí infrastrukturou a spádovou oblastí naplňuje heslo „CEEC – Central European Exhibition Center“. Pro mezinárodní veletrhy má Brno svojí geografickou polohou předpoklad získávat návštěvníky z dojezdové vzdálenosti 250–300 km.

Základním pilířem podnikání společnosti je organizace veletrhů a výstav s oborovým zaměřením včetně doprovodných programů. Kromě vlastních veletrhů je kladen důraz na využití výstaviště pro hostující akce, tedy veletržní a výstavní akce organizované jinými subjekty, kongresové a firemní akce, filmové a hudební produkce, sportovní a další komerční akce.

Z hlediska podnikatelské činnosti představují druhý pilíř činnosti a tržeb společnosti technické výstavářské služby spojené s realizací veletrhů, kongresů a firemních akcí v tuzemsku a zahraničí. Cílem je zvyšování podílu tržeb na trhu, zvyšování rentability této činnosti a vyhledávání nových příležitostí i mimo oblast veletrhů.

Obchodní strategie a střednědobé cíle společnosti:

Tržní pozice

- Posilování tržní pozice společnosti Veletrhy Brno a.s. jako vedoucí veletržní správy v ČR/SR a střeoevropském regionu včetně rozšiřování portfolia.
- Posílení pozice BVV jako významné výstavářské firmy na českém a evropském trhu (Německo, Rusko) při využití vlastních kapacit - zejména v Düsseldorfu.

Rozvoj stávajícího portfolia veletržních akcí

- Posílení odborného a exportního charakteru B2B veletrhů (MSV, Techagro, Salima/EmbaxPrint, Styl/Kabo, Woodtec, IDET, STYL/KABO, STAINLESS).
- Posílení pozice Stavebních veletrhů a jejich převedení na koncept s převládajícím odborným charakterem B2B.
- Internacionalizace oborových veletrhů nejen na straně vystavovatelů, ale i odborných návštěvníků.
- Zvyšování hodnoty veletrhu pro zákazníky včetně marketingové podpory pomocí dalších nástrojů.
- Zvýšení počtu vystavovatelů, kteří se v krizových letech přestali veletrhů z důvodů finančních úspor účastnit

Rozšíření portfolia

- Akvizice existujících akcí
- Rozšíření stávajících veletrhů o nová témata
- Opětovné zařazení dříve úspěšných titulů, které se v posledních letech nekonaly
- Testování nových veletržních témat (3D Printing, Průmysl 4.0, IDEA – veletrh studentských nápadů, Protipovodňové technologie – evropský kongres s výstavou, Kongresová výstava ITS - Intelligent Transport Systems, Udržitelnost/Sustainability Conference – konference s výstavou)
- Podpora rozvoje odborných témat ve spolupráci s jinými organizátory
- Uspořádání výstavy k 100. výročí založení Československa – CS EXPO Brno 2018

Podnikatelský záměr společnosti Veletrhy Brno, a.s. na rok 2016

Rozšíření využití výstaviště

- Další využívání multifunkčního prostoru výstaviště pro kongresové, firemní, kulturní a sportovní akce, hostující veletrhy – získávání nových zákazníků
- Testování příležitostí v oblasti pořádání eventových akcí jako rostoucího segmentu na trhu ČR jako možné nové obchodní aktivity.
- Záměr uspořádat Světový kongres ohňostrůjců (World Fireworks Symposium) v roce 2018
- Akce se zaměřením na širokou veřejnost (VystecFest, Sportovní závody, hudební akce, koncerty) – ve spolupráci s městem Brnem.

Marketingová strategie

Střednědobý plán společnosti musí být podpořen účinným marketingem veletrhů jako marketingového nástroje na úrovni korporátní i projektové. Bude nadále potřebné se soustředit na argumentaci obchodních přínosů účasti na veletrzích a vyšší obchodní hodnotu veletrhu. Zohledněna bude i rostoucí síla elektronických médií.

Veletržní projekty

Veletržní portfolio společnosti se opírá o řadu nosných projektů. Pro naplnění strategických cílů jsou však důležité i další specializované veletrhy a akce s rozvojovým potenciálem.

Nosné projekty

Nosné projekty představují pro společnost klíčové veletrhy z pohledu tržní pozice a především podnikatelských cílů.

- MSV, IMT, WELDING, FONDEX, PROFINTECH, PLASTEX, INTERPROTEC
- TECHAGRO, ANIMAL VETEX, SILVA REGINA, BIOMASA
- SALIMA, MBK, INTECO, EMBAX, PRINTEXPO
- IDET/PYROS/ISET
- STAINLESS
- STYL a KABO
- WOODTEC
- MOTOSALON
- AMPER (hostující akce, pořadatel Terinvest Praha)
- STYL/KABO

Projekty s rozvojovým potenciálem

Veletrhy, které mají potenciál dalšího růstu, např. nové projekty, které budují vlastní značku, projekty, které mají potenciál oslovit nové cílové skupiny nebo projekty, rozšířené o nové oborové zaměření.

- OPTA
- InDENT
- THEATRE TECH
- IN-JOY – Festival for you – festival pro mladé
- SVB – STAVEBNÍ VELETRHY
- GO a REGIONTOUR
- SPORT Life, Caravaning Brno
- JARNÍ SPOTŘEBNÍ VELETRHY
- REHAPROTEX
- Národní výstava hospodářských zvířat
- Národní výstava myslivosti

Podnikatelský záměr společnosti Veletrhy Brno, a.s. na rok 2016

Plánované nové projekty

CS EXPO 2018

- Akce by měla být jednou ze stěžejních událostí v roce 100. výročí založení Československa (a 90. výročí založení brněnského výstaviště pro Výstavu soudobé kultury v Československu 1928). Základními myšlenkami jsou:
 - Ukázat historický, kulturní a průmyslový vývoj Československa a následně ČR a SR.
 - Přiblížit obsah a atmosféru výstavy z roku 1928.
 - Nabídnout návštěvníkům pohled na aktuální pokrok ve vědě a výzkumu.
 - Prezentovat průmyslové a kulturní unikáty Česka i Slovenska.
 - Výstava bude stálá, otevřená po dobu cca dvou měsíců (26. květen 2018 – červenec).
 - Cílovou skupinou je nejširší veřejnost z celého Česka a Slovenska, stejně tak jako zahraniční turisté.

Světová výstava psů 2019 (2020)

- Na základě velmi pozitivní zkušenosti s organizací Evropské výstavy psů 2014 je připravována kandidatura ČR/Brna na pořádání Světové výstavy psů v roce 2019 nebo dalších letech.

Další sledovaná veletržní témata

- ITS – Information Transport Systems (telematika)
- Autosalon/Auto Show
- BIKE – jízdní kola
- Protipovodňové systémy
- Udržitelnost (energetická, ekologická udržitelnost) – Sustainability Conference
- Teplárenská konference + výstava
- Theatre Tech & Event production

Výstavba expozic v areálu BVV

Tržní podíl výstavby expozic v rámci areálových veletrhů je mezi 30 až 50% dle jednotlivých veletrhů. V případě celoareálových akcí jako MSV, Techagro jsou veškeré kapacity BVV a subdodavatelů vytiženy na maximum a nelze tudíž zajistit větší podíl prací.

Realizace výstavby expozic je zajišťována:

- výstavbou expozic z balíčkových řešení objednávaných společně s plochou (51% podíl v segmentu vystavovatelů s plochou do 25m²)
- výstavbou expozic z Konfigurátoru na bázi elektronické objednávky
- realizací opakovaných expozic na bázi dlouhodobých víceletých smluv a uskladených atypických prvků
- realizací opakovaných expozic s úpravami na základě uskladených atypických částí expozice na základě jednorázové smlouvy o dílo
- vítězstvím ve výběrových řízeních vystavovatelů pro více zakázek současně (období 1 až 2 roky)

Při obchodním zpracování výstavby expozic v areálu BVV dochází ke:

- koncentraci na zpracování stěžejních veletrhů v areálu BVV - Techagro, Salima, Embax, Motosalon, Amper, Idet a MSV (optimalizace využití lidských zdrojů)
- využití inovačních prvků v nabídkách výstavby (LED osvětlení, textilie, technologické novinky) vedoucích k urychlení a zkvalitnění výstavby expozic
- standardizaci prodejních procesů v čase (kontrola zpracování zakázky v čase)
- využití automatizovaných nástrojů prodeje (balíčkové účasti, expozice z Konfigurátoru)
- optimalizaci využití dodavatelského systému (kvalita, kvantita, systém spolupráce)

Podnikatelský záměr společnosti Veletrhy Brno, a.s. na rok 2016

Výstavba expozic mimo areál BVV

Akviziční proces zajištění výstavby expozic mimo areál BVV je zaměřen na dodávky výstavařských služeb přes pobočku Veletrhy Brno, a.s. v Dusseldorfu, která je smluvním partnerem Messe Düsseldorf. V rámci vystoupení Messe Düsseldorf z akcionářské struktury byla dojednána smlouva zajišťující dodávky pro MD do roku 2021.

Dalším velkokapacitním zákazníkem je italská účast na veletrhu CPM Moskva a dodávky pro německé agentury či výstavařské firmy na zahraničních veletrzích.

Dále je realizována výstavba individuálních expozic na veletrzích a jiných akcích v Praze a v dalších městech ČR/SR.

Součástí služeb v zahraničí jsou projekty kolektivních účastí českých firem na zahraničních veletrzích podporovaných MPO (program oficiálních účastí MPO, program SVV Czechtrade) a individuálních účastí vystavovatelů na zahraničních veletrzích.

Realizace výstavby u jednotlivých zakázek je stejně jako v případě výstavby v areálu zajištěna zčásti dlouhodobými smlouvami a zčásti úspěchem v soutěžích na realizátory expozice. Dlouhodobá smlouva na zajištění výstavby expozic je uzavřena pro pobočku v Düsseldorfu s platností do 2016 s opcí každoročního obnovení, pro pobočku v Moskvě je smlouva uzavřena do února 2016. Společnost Vystavki Brno o.o.o. bude od března 2016 zahrnuta mezi preferované dodavatele výstavby v Moskvě na bázi smluvního vztahu.

Záměry pro výstavbu expozic mimo areál BVV:

- Udržení pozitivního trendu výstavby kójoyých a dalších expozic v rámci služeb pro Messe Düsseldorf (Düsseldorf, CPM Moskva)
- Realizace mimoareálových zakázek s potenciálem ekonomické výtěžnosti a obchodním potenciálem pro areálové veletrhy
- Aktivní včasná akvizice nových zákazníků na mimoareálových veletrzích ČR a v zahraničí
- Optimalizace využití dodavatelů při zakázkách v zahraničí (kvalita)
- Zvýšení počtu výstaveb expozic mimo areál BVV (Praha, zahraničí) v termínech mimo špičkové vytížení na areálových veletrzích
- Realizace vybraných oficiálních účastí České republiky na zahraničních veletrzích (pro MZE, MPO a další ministerstva)
- Realizace kolektivních účastí na zahraničních veletrzích (zakázky projektu „NOVUM“ /CzechTrade)
- Posílení postavení vůči Škoda Auto jako dodavatel eventů a technického zázemí včetně výstavních expozic

Zastoupení Messe Düsseldorf

BVV vykonává dlouhodobě zastoupení pro Messe Düsseldorf v České republice (akvizice vystavovatelů, návštěvníků, mediální podpora, organizace kolektivních účastí prostřednictvím MPO apod.)

Tržby z provizí a za mediální podporu jsou odvislé od struktury akcí. Tato činnost je nadále důležitou součástí podnikání společnosti.

Podnikatelský záměr společnosti Veletrhy Brno, a.s. na rok 2016

Pronájmy (mimo veletržní akce BVV)

Za předpokladu oživení ekonomiky lze očekávat oživení poptávky po větších korporátních eventech (banky, pojišťovny, finanční poradenství). Tyto eventy byly značně omezeny vlivem krize a firemních úspor v těchto společnostech. Další významný potenciál tvoří dlouhodobé výstavy pro veřejnost (LegoKids Fest).

Střednědobý plán tvoří zejména tradiční, opakované akce, které představují každoročně 30% ročního plánovaného objemu akcí. Jedná se o akce:

- AMPER (každoročně, smluvní ujednání do 2020)
- ŠKODA AUTO Management Conference (smlouva do roku 2018)
- Výroční Sjezd České kardiologické společnosti
- Veletrh Gaudeamus
- Veletrh středních škol
- Onkologický kongres
- Charismatická konference
- Firemní akce společnosti Brněnka (Veletrh na veletrhu)
- Zelený svět (zahradnická B2B akce)
- Další odborné konference z oblasti zdravotnictví

Společnost počítá s využitím výstaviště pro další akce:

- Oblasti specializovaných veletrhů, které mají putující charakter
- Hudební akce, open-air koncerty/festivally (Majáles)
- Výstavy pro veřejnost (Tutánchámon, LegoKids fest apod.)
- Větší a systematictější využití „typového“ konceptu – např. plesový pavilon
- Rozvoj spolupráce s televizními společnostmi (natáčení pořadů Zpívá celá rodina, ČR–SR hledá talent apod.) – produkční spolupráce na pokračování těchto projektů
- Společenské akce ve spojení BVV–město–kraj – např. plesy, silvestrovské oslavy
- Charitativní projekty – koncerty vážné hudby, divadelní představení v netradičních prostorách výstaviště (nutno dotovat z veřejných prostředků)

Pronájem prostor – dlouhodobé pronájmy nemovitého majetku

Pronájmy nemovitého majetku jsou významnou a nedílnou součástí obchodní činnosti společnosti Veletrhy Brno, a.s. v rámci doplňkových obchodních aktivit. Činnost je z obchodního hlediska po odečtení nákladů významným nositelem zisku.

Střednědobý plán si klade za cíl udržení či mírné navýšení současných cenových a ziskových marží z této obchodní činnosti.

Struktura dlouhodobých pronájmů nemovitého majetku:

- Pronájmy vlastních kancelářských, výrobních a skladových prostor, Expopaking (vč. sítí a spotřeby)
- Pronájmy Kongresového centra

Technické přírůdky a služby

- Zajištění kvalitních a včasných služeb vystavovatelům vč. akcí pořádaných mimo areál BVV, nebo jinými pořadateli (Motosalon Praha, AMPER)
- Soustavná inovace objednávkového systému vč. napojení na elektronické platební systémy
- Pravidelná revize poptávky po jednotlivých službách, jejich vyhodnocování a příp. úprava portfolia
- Nastavení subdodavatelských smluv, jejich pravidelná revize vč. realizace nových VŘ pro včasné a kvalitní zajištění objednávek

Podnikatelský záměr společnosti Veletrhy Brno, a.s. na rok 2016

Internetová reklama, veletržní reklama a katalogy

- Veletržní katalogy
- Reklama webových stránkách BVV
- Veletržní reklama – využití reklamních ploch a elektronických médií
- Pokračování v nabídce úspěšně zavedených produktů ve formě inzertního časopisu (možnost inzerce i pro nevystavující subjekty), poutačů ze systému Octanorm, bannerů
- Rozšíření portfolia o reklamu na plášti pavilonů
- Veletržní rozhlas
- Venkovní reklamní plochy ve vlastnictví BVV
- Parkování vnější, vnitřní a Expoparking
- Parkovací plochy(5 tis. míst) v areálu plně využity pro potřeby výstavních i meziveletržních akcí
- Vybrané plochy dlouhodobě pronajaty
- Plánováno využití parkoviště S u 7 brány pro potřeby Koupaliště Riviéra a u vybraných akcí jako parking karavanů
- Parkovací prostory v objektu Expoparking jsou plně využity v době výstavních akcí - služba pro vystavovatele i návštěvníky BVV
- V objektu jsou komerčně pronajaty další prostory

Ubytování

- Důležitá součást vystavovatelského servisu v oblasti zprostředkování ubytování

Prodejní sklady

- Tržby generované prodejem použitého výstavařského zařízení, koberců a materiálu



Motosalon - návštěvnicky mimořádně atraktivní výstava

Hlavní akcionáři

Majoritní akcionáři společnosti k 31. prosinci 2015 jsou:

Název držitele akcií	počet zaknihovaných akcií na majitele	podíl na zákl. kapitálu %
Messe Düsseldorf GmbH	76 770 000	61,0
Statutární město Brno	42 784 762	34,0
Drobní akcionáři	6 282 773	5,0
Celkem	125 837 535	100

Společnost je zapsána v obchodním rejstříku vedeném Krajským soudem v Brně, oddíl B, vložka 3137. Na základě pravomocného usnesení Krajského soudu v Brně ze dne 24. 10. 2001 (č. j. F 22304/2000, F 22654/2000, B 3137/4/3) společnost Veletrhy Brno, a.s., přebírala k 31. 10. 2001 veškeré obchodní jmění společnosti Brněnské veletrhy a výstavy, a.s. z důvodu sloučení.

Profil společnosti

Právním nástupcem a.s. Brněnské veletrhy a výstavy (BVV a.s.) se stala společnost Veletrhy Brno zrušením BVV a.s. bez likvidace ke dni 31. 12. 2000.

O tom, a současně o jejím sloučení s a.s. Veletrhy Brno, rozhodla mimořádná valná hromada akciové společnosti Brněnské veletrhy a výstavy konaná dne 22. 11. 2000. Jako právní nástupce převzala akciová společnost Veletrhy Brno ke dni sloučení veškeré obchodní jmění zanikající akciové společnosti Brněnské veletrhy a výstavy.

Dnem 1. listopadu 2001 vstoupilo v platnost pravomocné rozhodnutí Krajského soudu v Brně ze dne 24. 10. 2001 o fúzi akciových společností Brněnské veletrhy a výstavy a Veletrhy Brno. Majoritním akcionářem ve společnosti Veletrhy Brno je Messe Düsseldorf s podílem 61 % akcií. Významným akcionářem s blokační minoritou 34 % je Statutární město Brno. Ostatní drobní akcionáři mají v držení 5 procent akcií. Hlavním předmětem podnikatelských aktivit a.s. Veletrhy Brno je poskytování obchodních (výstavařských) služeb. Společnost se dále zabývá pronájmem vlastních 2 nemovitostí. Akciová společnost Veletrhy Brno vlastní a provozuje veletržní areál o rozloze 630 823 m² se 13 pavilony, pavilon Brno je dlouhodobě pronajat. K 31. 12. 2015 činila celková hrubá výstavní plocha 192 412 m² s hrubou krytou plochou v pavilonech 110 921 m² a volnou výstavní plochou 81 490 m². Disponibilní plocha se snížila v důsledku prodeje pavilonu D jihomoravskému kraji, kde v roce 2014 bylo otevřené centrum centrum vědy – Moravian Science Centrum.

Společnost Veletrhy Brno disponuje většinovým podílem v majetku osmi dceřiných společností. Jejich činnost vesměs souvisí s jejím hlavním předmětem podnikatelské činnosti a slouží k rozšíření nabídky služeb především účastníkům veletržních projektů, které společnost pořádá.

Dceřiné společnosti

ALBERGA,a.s. v likvidaci, v konkurzu	49 %
BRNO INN, a.s.	74,17 %
EXPO restaurace, a.s.	100 %
BVV FAIR TRAVEL s.r.o.	100 %
BVV Brněnské veletrhy a výstavy, spol. s r.o.	100 %
Vlečka BVV společnost s ručením omezeným	100 %
Vystavki Brno o.o.o.	100 %
Kongresové centrum Brno, a.s.	66 %
CENTREX Mezinárodní sdružení	25 %



Sport Life - skvělá inspirace pro životní styl

Členství Veletrhy Brno, a.s. v organizacích a sdruženích



UFI – Světová asociace veletržního průmyslu je nevládní organizací se sídlem v Paříži. Sdružuje organizátory veletržních a výstavních akcí z celého světa. Členství v této prestižní organizaci je pro vystavovatele a návštěvníky orientačním vodítkem, dobrou referencí a jednou z garancí kvality veletržních projektů, pro něž při zařazování do kategorie mezinárodních veletrhů Asociace stanoví závazná kritéria. Brněnská veletržní správa je členem od roku 1960. Z veletržního kalendáře a.s. Veletrhy Brno jsou členy asociace MSV, Embax, FOND-EX, GO, IDET, SALIMA, VINEX, WELDING, WOOD-TEC, MOBITEK a IBF.



Central European Fair Alliance (CEFA)

– Organizace sdružující veletržní správy střední a jihovýchodní Evropy. Účast v CEFA je prospěšná z hlediska výměny odborných názorů a dílčí regionální koordinaci významných veletržních správ v regionu střední, východní a jihovýchodní Evropy.



CENTREX – Mezinárodní unie pro veletržní statistiku byla založena v roce 1997 z iniciativy předních organizátorů

veletržních a výstavních akcí střední a východní Evropy (Brněnské veletrhy a výstavy, MTP Poznaň, INCHEBA Bratislava a HUNGEXPO Budapešť). V současné době sdružuje významné organizátory veletržních a výstavních akcí z České republiky, Slovenska, Polska, Maďarska, Ukrajiny a Rumunska. Hlavní poslání unie spočívá v podpoře transparentnosti, spolehlivosti, skutečné tržní hodnotě veletržních statistik prostřednictvím nezávislých auditorů. Předsedou je János Barabás ze společnosti HUNGEXPO Budapešť.



OSPI – Mezinárodní sdružení zástupců firmy Octanorm. Společnost Veletrhy Brno je jejím výhradním zástupcem pro Českou republiku a Slovensko.



Svaz průmyslu a dopravy ČR

– Nestátní dobrovolná nepolitická organizace sdružuje zaměstnavatele a podnikatele v České republice. Jeho posláním je ovlivňovat hospodářskou a sociální politiku vlády České republiky s cílem vytvářet optimální podmínky pro dynamický rozvoj podnikání v ČR a hájit společné zájmy svých členů jak v ČR, tak i v evropských a mezinárodních organizacích.



Hospodářská komora ČR/Regionální hospodářská komora Brno

– Hospodářská komora ČR zastupuje podnikatelskou veřejnost, podporuje všechny podnikatelské oblasti mimo zemědělství, potravinářství a lesnictví. Regionální hospodářská komora Brno je samostatným právním subjektem v rámci sítě Hospodářské komory ČR s působností v jihomoravském regionu.



Česko-německá obchodní a průmyslová komora (DTIH K)

– Zastupuje zájmy svých členů a česko-německého hospodářství vůči odpovědným činitelům české politiky a státní správy. Informuje veřejnost, média a instituce obou zemí o otázkách hospodářského vývoje a bilaterálních hospodářských vztahů. Viceprezidentem komory je Ing. Jiří Kuliš.



Francouzsko-česká obchodní komora

– Jejím posláním je podpora rozvoje francouzsko-českých obchodních vztahů, a to prostřednictvím služeb, které komora podnikům nabízí. Především se jedná o průzkumy trhu, vyhledávání obchodních partnerů, vedení dočasných i stálých obchodních zastoupení.



ELA – Českomoravská elektrotechnická asociace

– Definiuje, prosazuje a podporuje společné zaměstnavatelské a podnikatelské zájmy svých členů, kteří působí v odvětví elektrotechnického průmyslu a příbuzných odvětvích. Ing. Jiří Kuliš je členem představenstva asociace.



Svaz obchodu a cestovního ruchu

– SOCR ČR je vrcholným reprezentantem českého obchodu a cestovního ruchu, respektovaného odbornou veřejností, státními institucemi i odbornými evropskými organizacemi. Za více jak dvacet let své existence podporuje SOCR podnikatelské úsilí v tržním prostředí ČR a udržuje mnohosměrné mezinárodní kontakty.

Zahraníční seskupení, která spolupracují s projekty Veletrhy Brno, a.s.

CECIMO – Evropský výbor pro spolupráci v průmyslu obráběcích a tvářecích strojů

COPE – Konfederace organizátorů obalových veletrhů

EUMABOIS – Evropské sdružení výrobců dřevozpracujících strojů a zařízení

Představenstvo

Helmut Wilhelm Winkler (*1951)

předseda představenstva

Vzdělání ekonoma ve velkoobchodu a zahraničním obchodu absolvoval pan Winkler ve společnosti Hermann Amthor oHG v Düsseldorfu.

Od roku 1969 byl zaměstnán ve společnostech se zaměřením na obchod a veletržnictví. Od roku 1989 až do dnešního dne pracuje u společnosti Messe Düsseldorf GmbH, kde vykonává funkci vedoucího manažera projektů. Kromě toho se pan Winkler podílí na tvorbě nových koncepcí a na realizaci nových veletržních témat.

Jiří Kuliš (*1952)

generální ředitel a místopředseda představenstva

Vystudoval vysokou školu ekonomickou v Praze se zaměřením na zahraniční obchod. V letech 1976–1992 pracoval na různých manažerských pozicích ve společnosti Brněnské veletrhy a výstavy. Před odchodem do diplomacie zastával v letech 1990–1992 pozici obchodního ředitele obchodní skupiny zahraničních akcí. V letech 1992–2005 působil jako vedoucí diplomatické mise ČR na Novém Zélandu, následně jako obchodní rada pro Austrálii a Nový Zéland, obchodně-ekonomický rada ČR v Japonsku a obchodně-ekonomický rada ČR v USA.

Od roku 2006 působil jako externí konzultant vedení BVV pro internacionalizaci. Dne 17. 12. 2009 byl jmenován do funkce generálního ředitele společnosti Veletrhy Brno. Hovoří plynule německy, anglicky a rusky, je ženatý a má dvě děti.

Norbert M. Schmidt (*1965)

člen představenstva

Díky svému stavebně-technickému vzdělání získal první pracovní zkušenosti jako stavbyvedoucí u düsseldorfské společnosti IDR AG. Od roku 1992 byl zaměstnán u Messe Düsseldorf (dříve NOWEA International), v letech 1993–1999 jako projektový manažer. V roce 2000 byl pověřen jako vedoucí projektu založením společného podniku „JOINT VENTURE“ mezi společnostmi Messe Düsseldorf a Kölnmesse. V roce 2001 převzal vedení CIDEX Trade Fairs v Indii. S účinností od 1. 1. 2004 zastával funkci ředitele Messe Düsseldorf Moskva. Od září 2009 působí u společnosti Veletrhy Brno, v únoru 2010 byl jmenován obchodním náměstkem generálního ředitele.

Werner Matthias Dornscheidt (*1954)

člen představenstva

Vystudoval vysokou školu v Aachenu se zaměřením na marketing, kterou ukončil s titulem ekonom. V letech 1979 - 1999 pracoval ve společnosti Messe Düsseldorf, naposledy jako náměstek generálního ředitele Messe Düsseldorf International. V roce 1999 přešel k Messe Leipzig, kde přijal pozici generálního ředitele. 1. 1. 2004 byl jmenován do funkce generálního ředitele Messe Düsseldorf, tuto funkci zastává doposud.

Představenstvo

Egbert F. Zündorf (*1953)

člen představenstva

Je absolventem Městského reálného gymnázia v Düsseldorfu. Na Finančním úřadě v Düsseldorfu si doplnil vzdělání jako daňový asistent, v letech 1987–1988 studoval controlling. V roce 1985 nastoupil u Messe Düsseldorf, kde byl do roku 2002 odpovědný za zahraniční účasti společnosti. Od roku 2001 je členem představenstva a od 2002 ekonomickým náměstkem společnosti Veletrhy Brno. Je ženatý a má dvě děti.

Petr Vokřál (*1964)

člen představenstva

Vystudoval Vysoké učení technické v Brně, fakulta stavební, obor Konstrukce a dopravní stavby. V průběhu praxe v letech 1996 až 1997 studoval na Univerzitě St. Gallen ve Švýcarsku. Po roce 1989 krátce působil na Magistrátu města Brna jako vedoucí odboru životního prostředí. Od roku 1992 až do roku 2013 působil v různých manažerských pozicích ve společnosti A.S.A., která se zabývala odpadovým hospodářstvím. Od roku 2002 působil jako ředitel pro střední a východní Evropu (celkem 7 zemí) a v roce 2009 se stal generálním ředitelem a předsedou představenstva (CEO) celého koncernu A.S.A. V roce 2014 byl zvolen Zastupitelstvem města Brna primátorem statutárního města Brna. Hovoří plynule německy a anglicky.

Jiří Švachula (*1966)

člen představenstva

Od roku 1990 působí v soukromém sektoru, kde se mu podařilo vybudovat několik životaschopných společností – reklamní a mediální agenturu, společnost zabývající se problematikou obnovitelných zdrojů a galerii, která se zabývá moderním výtvarným uměním. V roce 1995 mu byla udělena cena města Brna za přínos v kultuře.

Za 25 let, co se pohybuje v soukromém sektoru, získal cenné zkušenosti a znalosti, které se nyní snaží maximálně využít i v rámci samosprávy. V současnosti zastává na Městské části Brno-střed funkci místostarosty, pro obor investice a správa domů. Je ženatý a má dvě děti.

Jitka Ivičičová (*1980)

členka představenstva

V roce 2004 absolvovala Právnickou fakultu Masarykovy univerzity v Brně, v letech 2004–2008 pracovala ve veřejné správě, od roku 2008 pak v advokacii. Od roku 2006 je členkou zastupitelstva Městské části Brno-Vinohrady, v období 2010–2014 byla též městskou zastupitelkou. Pracuje pro mezinárodní advokátní kancelář, která opakovaně obdržela titul „advokátní kancelář roku“ v oboru daňové právo. Hovoří německy a anglicky. Je vdaná a má jedno dítě.

Erhard Wienkamp (*1958)

člen představenstva

V roce 1983 absolvoval ekonomické studium dosažením titulu diplomovaný ekonom na Vestfálské Wilhelmově univerzitě v Münsteru.

Po čtyřletém působení ve Spolkovém svazu Německého zahraničního- a velkoobchodu pracoval jako asistent vedení společnosti v Německo-argentinské průmyslové a obchodní komoře v Buenos Aires.

Od března 1993 pracuje ve společnosti Messe Düsseldorf, nejdříve jako manažer veletrhů interpack a K, od roku 2002 jako ředitel obchodní skupiny.

Dozorčí rada

Matěj Hollan (*1984)

předseda dozorčí rady

Vystudoval hudební vědu na Filozofické fakultě Masarykovy univerzity. Je nositelem ceny za prosazování otevřenosti a nositelem Ceny Františka Kriegla, kterou za osobní statečnost uděluje Nadace Charty 77. Jeho občanské sdružení Brnění stálo za tím, že z mnoha měst začaly mizet herny.

Od listopadu 2014 je náměstkem primátora města Brna za hnutí Žít Brno s podporou Pirátů. Na starosti má kulturu, sociální a zdravotní oblast, kde usiluje mj. o výrazné zkvalitnění brněnské kultury a snaží se prosadit výstavbu Janáčkova kulturního centra.

Bernhard Stempfle (*1965)

člen dozorčí rady

Svou pracovní kariéru začal Bernhard Stempfle v roce 1985 u Deutsche Bank AG v Aalenu studiem na bankovního obchodníka. Po studiu podnikové ekonomiky na univerzitě v Pasově se vrátil k Deutsche Bank, kde byl od 1992 do 2003 činný v řídicích funkcích. Mimo jiné ho zavedlo řízení jednoho strategického projektu v roce 1999 na tři roky do Paříže, kde byl členem vedení koncernem získané středně velké banky. V této době absolvoval studium Executive Master of Business Administration (MBA). V roce 2003 přešel ke společnosti Freudenberg & Co, kde působil na pozici vedoucího controllingu koncernu, než se stal v 2005 členem vedení celé skupiny Freudenberg Simrit Europa.

Od října 2010 je Bernhard Stempfle náměstkem společnosti Messe Düsseldorf GmbH a zde odpovídá za ekonomický a technický úsek (od 2011). Od března 2015 je členem dozorčí rady společnosti Veletrhy Brno.

Jana Vaculíková (*1955)

člen dozorčí rady (zástupce zaměstnanců) od 11. 5. 2011

Vystudovala gymnázium, v roce 1975 nastoupila do společnosti BVV jako skladová účetní, při zaměstnání vystudovala střední ekonomickou školu a postupně se vypracovala až do současné pracovní pozice vedoucí odboru účetnictví – hlavní účetní.



Styl a Kabo - inspirace ke kráse pro každý den v roce

Vedení společnosti

Jiří Kuliš

generální ředitel

Vystudoval vysokou školu ekonomickou v Praze se zaměřením na zahraniční obchod. V letech 1976–1992 pracoval na různých manažerských pozicích ve společnosti Brněnské veletrhy a výstavy. Před odchodem do diplomacie zastával v letech 1990–1992 pozici obchodního ředitele obchodní skupiny zahraničních akcí. V letech 1992–2005 působil jako vedoucí diplomatické mise ČR na Novém Zélandu, následně jako obchodní rada pro Austrálii a Nový Zéland, obchodně-ekonomický rada ČR v Japonsku a obchodně-ekonomický rada ČR v USA. Od roku 2006 působil jako externí konzultant vedení BVV pro internacionalizaci. 17. 12. 2009 byl jmenován do funkce generálního ředitele Veletrhy Brno. Hovoří plynule německy, anglicky a rusky, je ženatý a má dvě děti.

Egbert Franz Zündorf

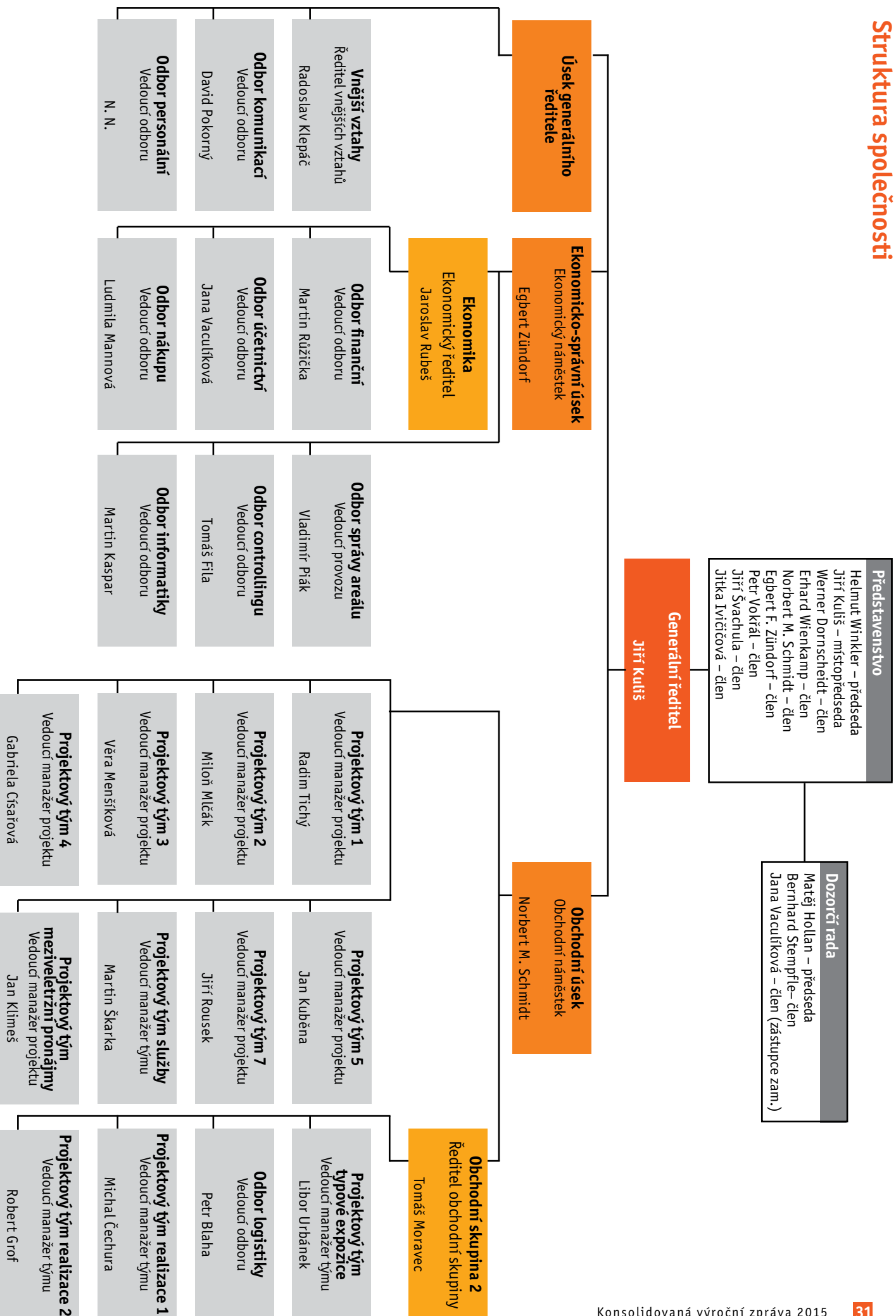
ekonomický náměstek generálního ředitele

Je absolventem Městského reálného gymnázia v Düsseldorfu. Na Finančním úřadě v Düsseldorfu si doplnil vzdělání jako daňový asistent, v letech 1987–1988 studoval controlling. V roce 1985 nastoupil u Messe Düsseldorf, kde byl do roku 2002 odpovědný za zahraniční účasti. Od roku 2002 je ekonomickým náměstkem společnosti Veletrhy Brno.



Na pódiích výstaviště se pořádají ty nejúžasnější koncerty

Struktura společnosti



Zpráva o vztazích mezi ovládající a ovládanou osobou a o vztazích mezi ovládanou osobou a ostatními osobami ovládanými stejnou ovládající osobou v účetním období 2015

sestavená podle ust. § 82 zákona č. 90/2012 Sb., o obchodních společnostech a družstvech (zákon o obchodních korporacích)

■ Messe Düsseldorf GmbH

40474 Düsseldorf, Stockumer Kirchstraße 61
Spolková republika Německo
– ovládající osoba

podíl na hlasovacích právech ovládané osoby: 61 %

■ Veletrhy Brno, a.s.

603 00 Brno, Pisárky, Výstaviště 405/1
Česká republika
IČO: 25582518
– ovládaná osoba

a) Struktura vztahů mezi ovládající a ovládanou osobou

■ **vztah korporátní** – ovládající osoba se podílela v roce 2015 na řízení ovládané osoby zejména osobní účastí v představenstvu společnosti a dozorčí radě ovládané osoby. Člen představenstva ovládané osoby Werner M. Dornscheidt a člen dozorčí rady Bernhard J. Stempfle byli současně jednateli ovládající osoby, členové představenstva ovládané osoby Helmut Winkler, Norbert M. Schmidt a Egbert F. Zündorf byli současně v pracovním angažmá pro ovládající osobu. Kromě toho Egbert F. Zündorf byl v roce 2015 dále v ovládané osobě činný jako exekutivní člen představenstva.

■ **vztah smluvní** – ovládající a ovládaná osoba jsou zapojeny do vzájemných smluvních vztahů vyplývajících z jejich podnikatelské činnosti, tj. pořádání veletrhů a výstav, a dále z činnosti ovládané osoby spočívající ve výstavbě výstavních expozic.

■ **vztah finanční** – ovládaná osoba je v pozici dlužníka z titulu tzv. smlouvy o půjčce společníka uzavřené s ovládající osobou v roce 2000, která má charakter půjčky podřízené (dále jen „Podřízená půjčka“). Z půjčky jsou hrazeny ovládanou osobou úroky ovládající osobě. Půjčka byla splacena dne 31.3.2016 částečně z prostředků ovládané osoby, částečně byla refinancována z úvěru poskytnutého klubem financujících bank (UniCredit Bank Czech Republic and Slovakia, a.s., Československá obchodní banka, a.s., Česká spořitelna, a.s.).

b) Úloha ovládané osoby v koncernu ovládající osoby

Postavení ovládané osoby v koncernu ovládající osoby se podává ze vztahů uvedených výše pod písm. a) a je vymezeno primárně skutečností majetkové účasti ovládající osoby na základním kapitálu ovládané osoby.

c) Způsob a prostředky ovládaní

Způsob a prostředky ovládaní spočívají výlučně v korporátním rozhodování statutárního orgánu, které vyplývá ze stanov společnosti. Stanovy společnosti v § 22 upravují způsob rozhodování představenstva. Toto rozhodování je primárně postaveno na principu prosté většiny hlasů, pro některá rozhodnutí závažnější povahy se vyžaduje kvalifikovaná většina hlasů. Ovládající osoba je na tomto rozhodování účastna celkem pěti hlasy, menšinový akcionář st. město Brno třemi hlasy, jeden hlas náleží exekutivnímu členovi představenstva v pozici místopředsedy představenstva s kompetencemi generálního ředitele. Neexistují speciální smlouvy upravující rozhodování ovládané osoby, jedná se pouze o způsob ovládaní postavený na korporátních rozhodnutích.

Zpráva o vztazích mezi ovládající a ovládanou osobou a o vztazích mezi ovládanou osobou a ostatními osobami ovládanými stejnou ovládající osobou v účetním období 2015

sestavená podle ust. § 82 zákona č. 90/2012 Sb., o obchodních společnostech a družstvech (zákon o obchodních korporacích)

d) Přehled jednání učiněných v posledním účetním období, která byla učiněna na popud nebo v zájmu ovládající osoby nebo jí ovládaných osob, pokud se takové jednání týkalo majetku, který přesahuje 10 % vlastního kapitálu ovládané osoby zjištěného podle poslední účetní závěrky

■ Ovládaná osoba uhradila dne 31. 3. 2016 prostřednictvím schovatele UniCredit Bank Czech Republic and Slovakia, a.s. podřízenou půjčku poskytnutou ovládající osobou ovládané osobě na základě smlouvy o půjčce ze dne 23. 8. 2000. Úhrada podřízené půjčky byla realizována částečně z vlastních prostředků (2.445.319,20 EUR), částečně z cizích zdrojů (320 mil. Kč). K poslední jmenovanému financování uzavřela ovládaná osoba s klubem financujících bank (UniCredit Bank Czech Republic and Slovakia, a.s., Československá obchodní banka, a.s. Česká spořitelna, a.s.) dne 21. 3. 2016 Dodatek č 4 ke Smlouvě o úvěru (dále jen „Dodatek č. 4“), kterým byl dosavadní úvěr s klubem financujících bank navýšen o část připadající na refinancování Podřízené půjčky. Úroková sazba půjčky za rok 2015 i 2016 byla snížena na 3,05 %. Uzavření úvěrové i související zajišťovací dokumentace bylo schváleno řádnou valnou hromadou ovládané osoby konanou dne 10. 3. 2016.

■ Ovládaná osoba uzavřela dne 22. 12. 2015 společně s ovládající osobou jako prodávajícím a Statutárním městem Brnem jako kupujícím Kupní smlouvu k akciím Veletrhy Brno, a.s., jejímž předmětem je prodej a koupě 76.770.000 kusů zaknihovaných akcií emitenta Veletrhy Brno, a.s. ovládající osobou ve prospěch Statutárního města Brna za kupní cenu zde uvedenou a dále podmínky úhrady kupní ceny včetně úhrady Podřízené půjčky (dále jen „Kupní smlouva“).

■ Ovládaná osoba uzavřela dne 21. 3. 2016 v souvislosti s uzavřením Kupní smlouvy k akciím Veletrhy Brno, a.s. ze dne 22. 12. 2015 a Dodatkem č. 4 společně s ovládající osobou, Statutárním městem Brnem a UniCredit Bank Czech Republic and Slovakia, a.s. jako schovatelem Smlouvu o úschově, jejímž předmětem je vypořádání kupní ceny dle Kupní smlouvy a úhrada Podřízené půjčky ovládanou osobou ovládající osobě.

e) Přehled smluv mezi propojenými osobami

■ **Smlouva o poskytnutí dlouhodobé půjčky společníka ze dne 23. 8. 2000** – k tomu srov. výklad výše pod bodem a) třetí odrážka a bodem d).

■ **Rámcová smlouva o budoucích obchodních vztazích ze dne 22. 12. 2015** –v souvislosti s ukončením kapitálové účasti ovládající osoby v ovládané osobě uzavřely ovládající a ovládaná osoba Rámcovou smlouvu o budoucích obchodních vztazích, ve které upravily oblasti budoucí komerční spolupráce. K nejvýznamnějšímu segmentu budoucí smluvní spolupráce, tj. výstavbě veletržních expozic ze strany ovládané osoby pro ovládající osobu ve veletržním areálu ovládající osoby v Düsseldorfu prostřednictvím provozovny ovládané osoby zde umístěné byla uzavřena samostatná smlouva. Smlouva současně ukončila platnost a účinnost Rámcové smlouvy o poskytování marketingových a reklamních služeb ze dne 31. 10. 2013.

■ **Smlouva o obchodním zastoupení ze dne 7. 1. 2011** – předmětem smlouvy je úplatná činnost ovládané osoby jako obchodního zástupce pro ovládající osobu jako zastoupeného spočívající v akviziční činnosti prováděné ve prospěch veletržních akcí pořádaných ovládající osobou. Smlouva je teritoriálně vymezena územím České republiky. Smlouva řeší detailním způsobem závazky ovládané osoby při plnění úkolů obchodního zástupce a závazky ovládající osoby, zejm. finanční povahy (platba provize a dalších finančních náhrad). Smlouva je uzavřena na dobu neurčitou.

Zpráva o vztazích mezi ovládající a ovládanou osobou a o vztazích mezi ovládanou osobou a ostatními osobami ovládanými stejnou ovládající osobou v účetním období 2015

sestavená podle ust. § 82 zákona č. 90/2012 Sb., o obchodních společnostech a družstvech (zákon o obchodních korporacích)

- **Smlouvy o zajištění výstavby výstavních expozic** ovládanou osobou pro ovládající osobu v Ruské federaci za úplatu od ovládající osoby, a to v rámci vzájemně dohodnutých věcných a finančních podmínek na podkladě jednotlivých dílčích objednávek vystavených ze strany ovládající osoby.
- **Smlouvy týkající se poskytnutí plnění ovládající osobou pro ovládanou osobu na veletržních akcích Newcast 2015 (16. 6.–20. 6. 2015) a GIFA 2015 (16. 6.–20. 6. 2015)** pořádaných ovládající osobou (poskytnutí výstavní plochy a výstavba expozice, technické a jiné služby) za úplatu od ovládané osoby, která tato plnění dále za úplatu poskytla pro své zákazníky v rámci smluvních vztahů s nimi založených.
- **Smlouvy týkající se poskytnutí plnění ovládanou osobou pro ovládající osobu na veletržní a kongresové akci Stainless (5.–6. 5. 2015)** pořádané ovládanou osobou (poskytnutí výstavní plochy a výstavba expozice, technické a jiné služby) za úplatu od ovládající osoby.
- **Smlouvy související s činností provozovny ovládané osoby v Düsseldorfu, SRN:**
 - smlouva o poskytování výstavařských služeb pro vystavovatele a další zákazníky ovládající osoby na veletrhy, výstavy a kongresy pořádané ovládající osobou, přičemž předmětem je závazek ovládané osoby poskytovat v rámci jednotlivých dílčích zakázek výstavařské služby, zejm. systémového charakteru a závazek ovládající osoby hradit ovládané osobě dohodnutou smluvní cenu. Smlouva dále řeší proces udělování zakázky, specifikuje podmínky navázání obchodního vztahu se zákazníkem, upravuje provedení zakázky, rozsah plnění a otázky pojištění a odpovědnosti za vady a za škodu, cenové a platební podmínky aj. Ostatní smlouvy související s provozem stálé provozovny ovládané osoby v sídle ovládající osoby a s poskytováním výstavařských služeb v této provozovně (nájem kancelářských a skladovacích prostor, nájem výpočetní techniky) zůstaly nadále v platnosti. Smlouva je uzavřena na dobu určitou do 31. 12. 2016. Obdobná smlouva upravující smluvní spolupráci v oblasti poskytování výstavařských služeb v Düsseldorfu byla v souvislosti s ukončením kapitálové účasti ovládající osoby v ovládané osobě uzavřena na období 2017-2021 (součást portfolia budoucí smluvní spolupráce ovládající a ovládané osoby dle Rámcové smlouvy o budoucích obchodních vztazích ze dne 22. 12. 2015).
 - prováděcí smlouvy ke smlouvě o poskytování výstavařských služeb pro vystavovatele a další zákazníky ovládající osoby na veletrhy, výstavy a kongresy pořádané ovládající osobou a dále smlouvy o poskytování výstavařských služeb pro vystavovatele a další zákazníky ovládající osoby ve formě atypické výstavby, přičemž předmětem je závazek ovládané osoby poskytovat v rámci jednotlivých dílčích zakázek výstavařské služby a závazek ovládající osoby hradit ovládané osobě dohodnutou smluvní cenu.
 - nájemní smlouva týkající se užívání skladových prostor, přenechaných ovládající osobou ovládané osobě k užívání proti povinnosti ovládané osoby hradit smluvní nájemné.
 - nájemní smlouva týkající se užívání kancelářských prostor, přenechaných ovládající osobou ovládané osobě k užívání proti povinnosti ovládané osoby hradit smluvní nájemné.
 - nájemní smlouva týkající se užívání výpočetní techniky, přenechané ovládající osobou ovládané osobě k užívání proti povinnosti ovládané osoby hradit smluvní nájemné.

Zpráva o vztazích mezi ovládající a ovládanou osobou a o vztazích mezi ovládanou osobou a ostatními osobami ovládanými stejnou ovládající osobou v účetním období 2015

sestavená podle ust. § 82 zákona č. 90/2012 Sb., o obchodních společnostech a družstvech (zákon o obchodních korporacích)

■ **Smlouva o obchodním zastoupení** se společností **Messe Düsseldorf India**, 1 Commercial Complex, 2nd Floor, Pocket H & J, Sarita Vihar, 110 076 New Delhi, India, jejímž předmětem je závazek zástupce provádět akvizici vystavovatelů ze zastupovaného teritoria pro účast na veletrzích pořádaných ovládanou osobou a závazek ovládané osoby hradit zástupci za tyto služby příslušnou provizi, to vše za podmínek vymezených v uvedené smlouvě výše. Smlouva je uzavřena na dobu určitou do 31. 3. 2016.

f) **Prohlášení o absenci újmy způsobené ovládané osobě**

Statutární orgán ovládané osoby konstatuje, že ve sledovaném účetním období nevznikla ovládané osobě ze vztahů s ovládající osobou a osobami ovládanými stejnou ovládající osobou újma.

g) **Prohlášení o výhodách / nevýhodách plynoucí pro ovládanou osobu ze vztahů s propojenými osobami**

Statutární orgán ovládané osoby konstatuje, že vztahy mezi propojenými osobami výše v této zprávě uvedené jsou pro osoby v koncernu ekonomicky vyvážené a vzájemně výhodné.

V Brně dne 31. března 2016

Představenstvo Veletrhy Brno, a.s.



Výstaviště připravuje důstojné zázemí pro pořádání odborných kongresů a firemních setkání

Zpráva dozorčí rady o kontrolní činnosti v roce 2015

V roce 2015 pracovala dozorčí rada společnosti ve složení:

JUDr. Jiří Oliva
předseda (do 11. 3. 2015)

Bc. Matěj Hollan
předseda (od 11. 3. 2015)

Bernhard J. Stempfle
člen (od 11. 3. 2015)

Jana Vaculíková
člen

Dozorčí rada se v roce 2015 sešla celkem šestkrát, z toho jedenkrát samostatně a pětkrát společně s představenstvem. Dozorčí rada se ve své činnosti zabývala jak pevně stanovenými okruhy témat, tak ad-hoc řešenými záležitostmi, vycházející z kontrolní úlohy tohoto orgánu. Dozorčí rada tak projednávala zejména hospodaření společnosti v roce 2015, účetní závěrky společnosti sestavené za rok 2014, nově uzavřené smlouvy, pohledávky a závazky společnosti, bankovní účty, hospodaření dceřiných společností, aktuálně vedené soudní spory, interní normy, plánování, a to jak hospodářský plán na rok 2015, tak i střednědobý podnikatelský záměr (2016–2020), refinancování podřízené půjčky společníka, prodej obchodních podílů v dceřiných společnostech BD-Expo Kft., Maďarsko, a Vystavki Brno ooo, Moskva, zachování obchodní spolupráce s Messe Düsseldorf GmbH na období po skončení účasti tohoto akcionáře ve společnosti.

Dozorčí rada konstatuje, že výkon podnikatelské činnosti byl v souladu s právními předpisy, stanovami a usneseními valné hromady.

Dozorčí rada akciové společnosti přezkoumala dne 15. 4. 2016 předloženou řádnou roční účetní závěrku a došla ke konečnému závěru, že v účetnictví společnosti neexistují žádné důvody pro námitky a účetnictví odpovídá příslušným právním předpisům. Dozorčí rada doporučuje valné hromadě schválit řádnou roční účetní závěrku.

Dozorčí rada na svém zasedání konaném dne 15. 4. 2016 přezkoumala zprávu mezi ovládající a ovládanou osobou a ovládanou osobou a osobami ovládanými stejnou ovládající osobou a konstatovala, že ovládané osobě nevznikla újma.

Bc. Matěj Hollan
předseda dozorčí rady

Veletrhy a výstavy v roce 2015

ř.	PROJEKT	Termíny 2015
1	GO – Mezinárodní veletrh průmyslu cestovního ruchu	15.-18.01.
2	REGIONTOUR – Mezinárodní veletrh turistických možností v regionech	15.-18.01.
3	STYL I. – Mezinárodní veletrh módy	21.-23.02.
4	KABO I. – Mezinárodní veletrh obuvi a koženého zboží	21.-23.02.
5	MOTOSALON Praha - Mezinárodní veletrh motocyklů, čtyřkolek, příslušenství a oblečení	05.-08.03.
6	ProDítě – Veletrh potřeb pro dítě	05.-08.03.
7	Rybaření – Prodejní výstava rybářských potřeb	05.-08.03.
8	OPTA – Mezinárodní veletrh oční optiky, optometrie a oftalmologie	20.-22.03.
9	IBF – Mezinárodní stavební veletrh, DSB - Dřevo a stavby Brno	22.-25.04.
10	MOBITEX – Mezinárodní veletrh nábytku a interiérového designu	22.-25.04.
11	STAINLESS – Mezinárodní veletrh a kongres korozivzdorných ocelí	05.-06.05.
12	IN DENT – Mezinárodní dentální veletrh a konference	14.-16.05.
13	IDET - Mezinárodní veletrh obranné a bezpečnostní techniky	19.-21.05.
14	PYROS / ISET – Mezinárodní veletrh požární techniky a služeb / Mezinárodní veletrh bezpečnostní techniky a služeb	19.-21.05.
15	INTERPROTEC – Mezinárodní veletrh prostředků osobní ochrany, bezpečnosti práce a pracovního prostředí	19.-21.05.
16	NVHZT – Národní výstava hospodářských zvířat a zemědělské techniky	25.-28.06.
17	NVM – Národní výstava myslivosti	25.-28.06.
18	PROPET – Výstava chovatelských potřeb	27.-28.06.
19	INTERCANIS – Mezinárodní výstava psů	27.-28.06.
20	STYL II. – Mezinárodní veletrh módy	22.-24.08.
21	KABO II. – Mezinárodní veletrh obuvi a koženého zboží	22.-24.08.
22	MSV – Mezinárodní strojírenský veletrh	14.-18.09.
23	TRANSPORT A LOGISTIKA – Mezinárodní veletrh dopravy a logistiky	14.-18.09.
24	AUTOMATIZACE – Měřicí, řídicí, automatizační a regulační technika	14.-18.09.
25	ENVITECH – Mezinárodní veletrh techniky pro tvorbu a ochranu životního prostředí	14.-18.09.
26	URBIS INVEST – Mezinárodní veletrh investičních příležitostí, podnikání a rozvoje v regionech	14.-18.09.
27	WOODTEC – Mezinárodní veletrh pro dřevozpracující a nábytkářský průmysl	20.-23.10.
28	MEDICAL FAIR – Veletrh zdravotnické techniky a zdraví	21.-24.10.
29	REHAPROTEX – Veletrh rehabilitačních, kompenzačních a protetických pomůcek	21.-24.10.
30	SPORT LIFE – Veletrh sportovních potřeb a volnočasových aktivit	06.-08.11.
31	Caravaning Brno – Mezinárodní výstava karavanů a obytných automobilů	05.-08.11.
32	THEATRE TECH – Veletrh divadelní a jevištní techniky	05.-08.11.
33	IN-JOY – Festival zábavy	06.-08.11.
34	DANCE LIFE EXPO – Dance Show & Trade Event	06.-08.11.
35	VÁNOČNÍ TRHY	04.-13.12.
36	SC EDEN 3000 – Centrum vzorových rodinných domů a Vzorovna stavebních materiálů	celoročně
PROJEKTY BVV V AREÁLU		
Terinvest	AMPER / OPTONIKA – Mezinárodní veletrh elektrotechniky a elektroniky / Veletrh optické a fotonické techniky	24.-27.03.
Hostující akce	NVP – Národní výstava psů	03.-04.01.
	MVP DUO CACIB – Mezinárodní výstava psů	07.-08.02.
	HOSTUJÍCÍ AKCE – ostatní	
CELKEM ZA ROK 2015		

VÝSTAVNÍ PLOCHA (m ²)				NÁVŠTĚVNOST CELKEM (osob)				VYSTAVOVATELÉ			Zastou- pené firmy
PRONA- JATÁ	předváděcí	CELKEM	z toho zahr.	CELKEM	z toho zahr.	% zahr. návšt.	Počet zemí návšt.	CELKEM	z toho zahr. + nahnár.	Počet zemí	
2 291	720	3 011	113	31 721	243	0,8%	12	85	20	6	16
4 466	2 600	7 066	226					97	19	4	823
3 280	1 451	4 731	924	5 841	669	11,5%	21	178	59	11	0
2 692	65	2 757	899					98	48	12	0
5 675	3 373	9 048	435	56 060	8	0,0%	4	106	26	6	25
2 231	2 800	5 031	55	23 621	272	1,2%	6	67	12	5	2
1 175	1 500	2 675	24					45	4	3	7
2 611	450	3 061	296	5 637	535	9,5%	17	74	26	7	76
6 537	1 890	8 427	469	36 828	540	1,5%	20	233	44	9	64
2 103	1 650	3 753	237					60	10	4	55
3 067	0	3 067	2 273	1 726	629	36,4%	36	139	114	19	20
814	750	1 564	63	1 454	46	3,2%	8	48	11	5	71
12 508	9 379	21 887	1 496					159	72	22	202
1 105	2 024	3 129	0	27 184	1 510	5,6%	65	47	14	5	54
324	0	324	131					23	10	7	5
4 729	16 900	21 629	266					140	34	8	72
1 500	500	2 000	232	51 727	473	0,9%	14	90	17	4	9
1 599	5 800	7 399	44					77	7	3	9
5 401	0	5 401	0								
3 416	1 519	4 935	1 068	5 457	587	10,8%	22	176	67	10	0
2 841	65	2 906	871					107	48	10	1
36 709	2 019	38 728	7 852	75 239	6 581	8,7%	54	1 173	644	32	331
6 452	1 000	7 452	1 459	10 771	525	4,9%	21	143	55	13	154
136	400	536	0	5 473	157	2,9%	5	10	2	1	3
1 276	1 200	2 476	9					74	4	2	20
3 099	14 030	17 129	340					143	31	8	1
5 422	3 255	8 677	289					44	13	4	0
1 403	166	1 569	90	43 568	401	0,9%	10	38	4	2	0
810	4 188	4 998	0					3	0	1	25
204	6 968	7 172	0					13	1	1	0
3 846	2 050	5 896	44	50 408				318	13	4	0
3 874	0	3 874	0	15 385				72	0	1	0
133 596	88 712	222 308	20 205	448 100	13 176	3,4%	85	4 080	1 429	48	2 045
0	13 730	13 730	0	44 500							
5 567	0	5 567	18	8 557				15	2	2	0
13 490	0	13 490	91	12 000				67	8	4	0
0	496 464	496 464	0	150 612							
152 653	598 906	751 559	20 314	663 769	13 176	3,4%	85	4 162	1 439	48	2 045

Zpráva nezávislého auditora pro akcionáře společnosti Veletrhy Brno, a.s.

Provedli jsme audit přiložené konsolidované účetní závěrky společnosti Veletrhy Brno, a.s. sestavené na základě českých účetních předpisů, tj. konsolidované rozvahy k 31. prosinci 2015, konsolidovaného výkazu zisku a ztráty za rok 2015 a přílohy této konsolidované účetní závěrky, včetně popisu použitých významných účetních metod a ostatních vysvětlujících údajů. Údaje o společnosti Veletrhy Brno, a.s. jsou uvedeny v bodě I přílohy této konsolidované účetní závěrky.

Odpovědnost statutárního orgánu účetní jednotky za konsolidovanou účetní závěrku

Statutární orgán společnosti Veletrhy Brno, a.s. je odpovědný za sestavení konsolidované účetní závěrky, která podává věrný a poctivý obraz v souladu s českými účetními předpisy, a za takový vnitřní kontrolní systém, který považuje za nezbytný pro sestavení konsolidované účetní závěrky tak, aby neobsahovala významné nesprávnosti způsobené podvodem nebo chybou.

Odpovědnost auditora

Naši odpovědnost je vyjádřit na základě provedeného auditu výrok k této konsolidované účetní závěrce. Audit jsme provedli v souladu se zákonem o auditorech, mezinárodními auditorskými standardy a souvisejícími aplikačními doložkami Komory auditorů České republiky. V souladu s těmito předpisy jsme povinni dodržovat etické požadavky a naplánovat a provést audit tak, abychom získali přiměřenou jistotu, že konsolidovaná účetní závěrka neobsahuje významné nesprávnosti.

Audit zahrnuje provedení auditorských postupů, jejichž cílem je získat důkazní informace o částkách a skutečnostech uvedených v konsolidované účetní závěrce. Výběr auditorských postupů závisí na úsudku auditora, včetně vyhodnocení rizik, že konsolidovaná účetní závěrka obsahuje významné nesprávnosti způsobené podvodem nebo chybou. Při vyhodnocování těchto rizik auditor posoudí vnitřní kontrolní systém, který je relevantní pro sestavení konsolidované účetní závěrky podávající věrný a poctivý obraz. Cílem tohoto posouzení je navrhnout vhodné auditorské postupy, nikoli vyjádřit se k účinnosti vnitřního kontrolního systému účetní jednotky. Audit též zahrnuje posouzení vhodnosti použitých účetních metod, přiměřenosti účetních odhadů provedených vedením i posouzení celkové prezentace konsolidované účetní závěrky.

Jsmo přesvědčeni, že získané důkazní informace poskytují dostatečný a vhodný základ pro vyjádření našeho výroku.

Výrok auditora

Podle našeho názoru konsolidovaná účetní závěrka podává věrný a poctivý obraz aktiv a pasiv společnosti Veletrhy Brno, a.s. k 31. prosinci 2015 a nákladů, výnosů a výsledku jejího hospodaření za rok 2015 v souladu s českými účetními předpisy.

Ostatní informace

Za ostatní informace se považují informace uvedené v konsolidované výroční zprávě mimo konsolidovanou účetní závěrku a naši zprávu auditora. Za ostatní informace odpovídá statutární orgán společnosti.

Náš výrok ke konsolidované účetní závěrce společnosti Veletrhy Brno, a.s. k 31. prosinci 2015 se k ostatním informacím nevztahuje, ani k nim nevydáváme žádný zvláštní výrok. Přesto je však součástí našich povinností souvisejících s ověřením konsolidované účetní závěrky seznámení se s ostatními informacemi a zvážení, zda ostatní informace uvedené v konsolidované výroční zprávě nejsou ve významném nesouladu s konsolidovanou účetní závěrkou či našimi znalostmi o účetní jednotce získanými během ověřování konsolidované účetní závěrky, zda je konsolidovaná výroční zpráva sestavena v souladu s právními předpisy nebo zda se jinak tyto informace nejeví jako významně nesprávné. Pokud na základě provedených prací zjistíme, že tomu tak není, jsme povinni zjištěné skutečnosti uvést v naší zprávě.

V rámci uvedených postupů jsme v obdrženech ostatních informacích nic takového nezjistili.

V Brně, dne 25. dubna 2016


KPMG Česká republika Audit, s.r.o.
Evidenční číslo 71


Ing. Karel Růžička
Partner
Evidenční číslo 1895

FINANČNÍ ČÁST

ROZVAHA KONSOLIDOVANÉHO CELKU VELETRHY BRNO, A.S. A BRNO INN, A.S. (V TISÍCÍCH KČ)

Sídlo společnosti:

Veletřhy Brno, a.s.
Výstaviště 405/1, Pisárky
603 00 Brno

Rok 2015
Měsíc 12
Identifikační číslo 255 82 518

Ozn.	AKTIVA	Skutečnost v účetním období	
		běžném	minulém
	Aktiva celkem	2 515 118	2 584 393
B.	Dlouhodobý majetek	2 175 309	2 286 946
B.I.	Dlouhodobý nehmotný majetek	18 632	26 274
B.II.	Dlouhodobý hmotný majetek	2 086 966	2 193 243
B.III.	Dlouhodobý finanční majetek	65 013	60 025
B.IV.	Kladný konsolidační rozdíl	4 698	7 404
C.	Oběžná aktiva	316 191	274 756
C.I.	Zásoby	11 122	10 358
C.II.	Dlouhodobé pohledávky	1 072	352
C.III.	Krátkodobé pohledávky	51 333	47 133
C.IV.	Krátkodobý finanční majetek	252 664	216 913
D.	Časové rozlišení	23 618	22 691

Ozn.	PASIVA	Skutečnost v účetním období	
		běžném	minulém
	Pasiva celkem	2 515 118	2 584 393
A.	Vlastní kapitál	1 465 202	1 473 103
A.I.	Základní kapitál	1 258 375	1 258 375
A.II.	Kapitálové fondy	15 932	13 127
A.III.	Fondy ze zisku	60 490	50 868
A.IV.	Výsledek hospodaření minulých let	135 206	122 893
A.V.	Výsledek hospodaření běžného účetního období bez menšinových podílů /+/-/	-4 801	27 840
B.	Cizí zdroje	962 194	1 033 667
B.I.	Rezervy	7 276	8 430
B.II.	Dlouhodobé závazky	484 325	508 894
B.III.	Krátkodobé závazky	81 257	73 901
B.IV.	Bankovní úvěry a výpomoci	389 336	442 442
	z toho krátkodobé bankovní úvěry a výpomoci	144 336	53 106
C.	Časové rozlišení	25 076	16 027
D.	Menšinový vlastní kapitál	62 646	61 596
D.I.	Menšinový základní kapitál	62 000	62 000
D.II.	Menšinové kapitálové fondy	1	1
D.III.	Menšinové fondy ze zisku včetně nerozděleného zisku a neuhrazené ztráty minulých let	-404	-1 443
D.IV.	Menšinový výsledek hospodaření běžného účetního období	1 049	1 038

VÝKAZ ZISKU A ZTRÁTY KONSOLIDOVANÉHO CELKU VELETRHY BRNO, A.S. A BRNO INN, A.S. (V TISÍCÍCH KČ)

Ozn.	TEXT	Skutečnost v účetním období	
		běžném	minulém
	Tržby za prodej zboží	24 385	25 435
	Náklady vynaložené na prodané zboží	13 734	14 332
+	Obchodní marže	10 651	11 103
	Výkony	983 040	1 069 255
	Výkonová spotřeba	606 184	601 261
+	Přidaná hodnota	387 507	479 097
	Osobní náklady	207 433	206 166
	Daně a poplatky	10 399	9 586
	Odpisy dlouhodobého nehmotného a hmotného majetku	146 950	146 672
	Zúčtování kladného konsolidačního rozdílu	2 705	2 705
	Tržby z prodeje dlouhodobého majetku a materiálu	918	1 027
	Zůstatková cena prodaného dlouhodobého majetku a materiálu	141	91
	Změna stavu rezerv a opravných položek v provozní oblasti a komplexních nákladů příštích období	-9 889	2 331
	Ostatní provozní výnosy	18 277	14 688
	Ostatní provozní náklady	18 934	19 280
*	Konsolidovaný provozní výsledek hospodaření	30 029	107 981
	Tržby z prodeje cenných papírů a podílů	751	0
	Prodané cenné papíry a podíly	1 011	0
	Výnosy z přecenění cenných papírů a derivátů	19 319	1 959
	Náklady z přecenění cenných papírů a derivátů	3 099	3 099
	Změna stavu rezerv a opravných položek ve finanční oblasti	0	1 120
	Výnosové úroky	1 953	2 125
	Nákladové úroky	50 664	58 584
	Ostatní finanční výnosy	10 039	1 750
	Ostatní finanční náklady	3 906	7 467
*	Konsolidovaný finanční výsledek hospodaření	-26 618	-64 436
	Daň z příjmů za běžnou činnost	6 711	14 240
**	Konsolidovaný výsledek hospodaření za běžnou činnost	-3 300	29 305
	Mimořádné výnosy	0	0
	Mimořádné náklady	452	427
*	Konsolidovaný mimořádný výsledek hospodaření	-452	-427
***	Konsolidovaný výsledek hospodaření za účetní období bez podílu ekvivalence (+/-)	-3 752	28 878
	z toho:		
	Výsledek hospodaření za účetní období bez menšinových podílů (+/-)	-4 801	27 840
	Menšinové podíly na výsledku hospodaření	1 049	1 038
****	Konsolidovaný výsledek hospodaření za účetní období (+/-)	-3 752	28 878
*****	Konsolidovaný výsledek hospodaření před zdaněním	2 959	43 118

PŘÍLOHA ÚČETNÍ ZÁVĚRKY (KONSOLIDOVANÁ) ROK KONČÍ 31. PROSINCEM 2015 (V TISÍCÍCH KČ)

1. CHARAKTERISTIKA A HLAVNÍ AKTIVITY

OBECNÉ ÚDAJE MATEŘSKÉHO PODNIKU

Vznik a charakteristika společnosti

Veletřhy Brno, a.s. („společnost“) vznikla 26. listopadu 1999. Hlavním předmětem činnosti společnosti je organizování a pořádání veletrhů.

Vlastníci společnosti

Akcionáři společnosti k 31. prosinci 2015 jsou:

Messe Düsseldorf GmbH	61,0%
Statutární město Brno	34,0%
Ostatní	5,0%

Společnost je zapsána v obchodním rejstříku, vedeném Krajským soudem v Brně, oddíl B, vložka 3137.

Sídlo společnosti

Veletřhy Brno, a.s.
Výstaviště 405/1, Pisárky
603 00 Brno
Česká republika

Identifikační číslo 255 82 518

Dne 22. prosince 2015 uzavřeli akcionáři Messe Düsseldorf GmbH a Statutární město Brno smlouvu nazvanou „Kupní smlouva k akciím Veletřhy Brno, a.s.“, kterou se většinový akcionář Messe Düsseldorf GmbH zavázal oproti uhrazení sjednané kupní ceny převést na Statutární město Brno 76.770.000 ks akcií emitovaných Veletřhy Brno, a.s., které drží na základním kapitálu společnosti Veletřhy Brno, a.s. Převod nebyl k 31.12.2015 realizován, tj. registrován v Centrálním depozitáři cenných papírů, a jeho účinné dokončení se předpokládá po splnění veškerých smlouvou předvídaných podmínek v první polovině roku 2016. Následné události spojené s převodem akcií jsou popsány v bodě č. 26.

OBECNÉ ÚDAJE DCEŘINÉHO PODNIKU ZAHRNUTÉHO DO KONSOLIDAČNÍHO CELKU

Vznik a charakteristika společnosti

BRNO INN, a.s. („společnost“) vznikla 25. května 1994. Hlavním předmětem činnosti společnosti jsou ubytovací služby v ubytovacích zařízeních v kategorii hotel, hotel Garni, zařazených do třídy ** a výše, včetně provozování hostinských činností v těchto zařízeních.

Vlastníci společnosti

Akcionáři společnosti k 31. prosinci 2015 jsou:

Veletřhy Brno, a.s.	74,17%
Česká investiční, a.s.	25,83%

Společnost je zapsána v obchodním rejstříku, vedeném Krajským soudem v Brně, vložka 1313.

Představenstvo společnosti BRNO INN, a.s. projednalo dne 20. října 2015 žádost od společnosti Českomoravská investiční, a.s.

a vyslovilo souhlas s převodem akcií BRNO INN, a.s. ze společnosti Českomoravská investiční, a.s. na společnost ARCA OPPORTUNITY, uzavřený investiční fond. Tento převod se zatím neuskutečnil.

Sídlo společnosti

BRNO INN, a.s.
Křížkovského 496/20, Pisárky
603 00, Brno
Česká republika

Identifikační číslo 60700238

Členové představenstva a dozorčí rady k 31. prosinci 2015

Veletrhy Brno, a.s.

Členové představenstva	Členové dozorčí rady
Helmut Winkler (předseda)	Bc. Matěj Hollan (předseda)
Ing. Jiří Kuliš (místopředseda)	Jana Vaculíková
Werner Matthias Dornscheidt	Bernhard J. Stempfle
Egbert Zündorf	
Mgr. Jitka Ivičičová	
Jiří Švachula	
Erhard Wienkamp	
Ing. Petr Vokřál	
Norbert M. Schmidt	

Prokuristé
Ing. Jaroslav Rubeš

BRNO INN, a.s.

Členové představenstva	Členové dozorčí rady
Egbert Zündorf (předseda)	Ing. Jaroslav Rubeš (předseda)
Ing. Jiří Kuliš	Radek Mylbachr
Radoslav Klepáč	Robert Geryk

Konsolidační metoda

Konsolidovaná účetní závěrka respektuje obecné účetní zásady, je sestavena v souladu s ustanoveními zákona č. 563/1991 Sb. o účetnictví a vyhlášky č. 500/2002 Sb. v aktuálním znění, dle které se provádějí některá ustanovení zákona o účetnictví a Českého účetního standardu č. 020.

Systém konsolidace

Konsolidovaná účetní závěrka je sestavena mateřskou společností konsolidačního celku systémem přímé konsolidace z údajů vycházejících z účetních závěrek mateřského podniku a ovládané a řízené společnosti. Individuální účetní závěrky společností vstupujících do konsolidace jsou sestaveny k 31.12.2015.

Struktura skupiny Veletrhy Brno

Do konsolidačního celku je zahrnut dceřiný podnik BRNO INN, a.s. Ostatní majetkové účasti jsou vyloučeny z konsolidace, neboť jejich dopad na konsolidované účetní výkazy je nevýznamný nebo se jedná o společnosti v konkurzu či likvidaci. Tyto majetkové účasti jsou vykázány v rozvaze jako dlouhodobý finanční majetek v pořizovací ceně upravené o opravné položky.

Dceřiný podnik

Dceřiný podnik zařazený do konsolidace je taková společnost, v níž mají Veletrhy Brno, a.s. podíl větší než 50 % hlasovacích práv nebo na základě jiných skutečností je společnost schopna řídit finanční a provozní politiku těchto společností.

Dceřiný podnik je konsolidovaný od data, kdy v něm společnost získala kontrolu a přestane být konsolidován k datu, kdy tuto kontrolu ztratila.

Akvizice je zachycena v pořizovací ceně, což je zaplacená částka peněžních prostředků, včetně všech ostatních nákladů přímo přiřaditelných k akvizici. Konsolidační rozdíl je rozdíl mezi pořizovací cenou podílů konsolidovaného podniku a jejich oceněním podle podílové účasti konsolidující účetní jednotky na výši vlastního kapitálu vyjádřeného reálnou hodnotou.

Konsolidační rozdíl je odpisován 20 let, pokud neexistují důvody pro kratší dobu odpisování. Konsolidační rozdíl se zúčtovává do položky zúčtování aktivního konsolidačního rozdílu na vrub nákladů z běžné činnosti.

Vnitroskupinové vztahy a transakce mezi podniky ve Skupině Veletrhy Brno jsou eliminovány. Tam, kde to bylo nezbytné, byly účetní metody dceřiné společnosti upraveny tak, aby byl zajištěn soulad s metodami používanými Skupinou Veletrhy Brno.

Obchodní společnosti s majetkovou účastí Veletrhy Brno, a.s., nezahrnuté do konsolidačního celku

Majetkové účasti

	Vlastnický podíl v %	Počet akcií	Nominální hodnota akcie v Kč	Celkový zisk (+) ztráta (-) za rok 2015	Vlastní kapitál k 31.12.2015	Pořizovací cena	Účetní netto hodnota k 31.12.2015	Účetní netto hodnota k 31.12.2014
ALBERGA, a.s., v likvidaci, v konkurzu	49%	--	--	--	--	20 000	--	--
BVV Brněnské veletrhy a výstavy, spol. s r.o.	100%	--	--	8	140	100	100	100
BVV FAIR TRAVEL s.r.o.	100%	--	--	-372	-584	620	--	--
CENTREX mezinárodní sdružení	25%	--	--	114	606	22	22	23
EXPO restaurace, a.s.	100%	--	5 000	-141	1 460	2 100	1 600	1 600
Vlečka BVV společnost s ručením omezeným	100%	300	--	38	453	100	100	100
Kongresové centrum Brno, a.s.	66%	--	10 000	-26	1 273	660	660	660
BD-Expo Kft.	75,10%	66	--	--	--	--	--	715
Vystavki Brno, o.o.o.	100%	--	--	-497	593	500	500	500
Celkem majetkové účasti	--	--	--	--	--	24 102	2 982	3 698

V případech účetních závěrek vykázaných v cizí měně jsou údaje uvedené v majetkových účastech přepočteny kurzem ČNB k rozvahovému dni. Údaje jsou převzaty z neauditovaných účetních závěrek.

V roce 2015 neměla společnost z dlouhodobého finančního majetku žádný výnos z titulu přijatých dividend.

Dne 15.12.2015 byla firmě Multi Project Consulting Tanácsadó Felelősségű Társaság prodána společnost BD-Expo Kft.: 1122 Budapest, Maros ucta 12/b.

Adresy sídel ovládaných a řízených osob a účetních jednotek pod podstatným vlivem jsou následující:

ALBERGA, a.s. v likvidaci, v konkurzu: Zeleného 1381/72, Žabovřesky, 616 00 Brno

BVV Brněnské veletrhy a výstavy, spol. s r.o.: Výstaviště 405/1, Pisárky, 603 00 Brno

BVV FAIR TRAVEL s.r.o.: Výstaviště 405/1, Pisárky, 603 00 Brno

CENTREX mezinárodní sdružení: Budapest, Albertirsai út. 10, Maďarsko

EXPO restaurace, a.s.: Výstaviště 405/1, Pisárky, 603 00 Brno

Vlečka BVV společnost s ručením omezeným: Výstaviště 405/1, Pisárky, 603 00 Brno

Kongresové centrum Brno, a.s.: Výstaviště 405/1, Pisárky, 603 00 Brno,

Vystavki Brno, o.o.o.: Moskva 123 100, Krasnogvardejskí proezd 12/3, Rusko

Změny v obchodním rejstříku společnosti Veletrhy Brno, a.s.

V roce 2015 proběhly následující změny v představenstvu společnosti

- Herbert Vogt byl odvolán z funkce předsedu představenstva dne 28. června 2015. Tato změna byla do obchodního rejstříku zapsána dne 11. září 2015.
- Dne 29. června 2015 se předsedou představenstva stal Helmut Winkler. Tato změna byla do obchodního rejstříku zapsána dne 11. září 2015.
- Bc. Miloslav Humpolíček byl odvolán z funkce člena představenstva dne 11. března 2015. Tato změna byla do obchodního rejstříku zapsána dne 16. května 2015.
- Ing. Stanislav Michalík byl odvolán z funkce člena představenstva dne 11. března 2015. Tato změna byla do obchodního rejstříku zapsána dne 16. května 2015.
- Petr Kratochvíl byl odvolán z funkce člena představenstva dne 11. března 2015. Tato změna byla do obchodního rejstříku zapsána dne 16. května 2015.
- Ing. Petr Vokřál byl zvolen jako člen představenstva dne 11. března 2015. Tato změna byla do obchodního rejstříku zapsána dne 16. května 2015.
- Mgr. Jitka Ivičičová byla zvolena jako člen představenstva dne 11. března 2015. Tato změna byla do obchodního rejstříku zapsána dne 16. května 2015.
- Jiří Švachula byl zvolen jako člen představenstva dne 11. března 2015. Tato změna byla do obchodního rejstříku zapsána dne 16. května 2015.
- Erhard Wienkamp byl zvolen jako člen představenstva dne 29. června 2015. Tato změna byla do obchodního rejstříku zapsána dne 11. září 2015.
- Ing. Jiří Kuliš byl zvolen jako člen představenstva dne 29. června 2015 a jako místopředseda představenstva dne 18. září 2015. Obě změny byly do obchodního rejstříku zapsány dne 3. listopadu 2015.
- Norbert Schmidt byl zvolen jako člen představenstva dne 29. června 2015. Tato změna byla do obchodního rejstříku zapsána dne 11. září 2015.
- Norbert Schmidt odstoupil dne 30. listopadu 2015 z funkce člena představenstva s účinností k 31. prosinci 2015. Představenstvo toto odstoupení projednalo na zasedání dne 30. listopadu 2015.

V roce 2015 proběhly následující změny v dozorčí radě společnosti:

- JUDr. Jiří Oliva byl odvolán z funkce člena a předsedy dozorčí rady dne 11. března 2015. Tato změna byla do obchodního rejstříku zapsána dne 16. května 2015.
- Bc. Matěj Hollan byl zvolen do funkce člena a předsedy dozorčí rady dne 11. března 2015. Tato změna byla do obchodního rejstříku zapsána dne 16. května 2015.
- Bernhard Stempfle byl zvolen do funkce člena dozorčí rady dne 11. března 2015. Tato změna byla do obchodního rejstříku zapsána dne 16. května 2015.

2. ZÁSADNÍ ÚČETNÍ POSTUPY POUŽÍVANÉ SPOLEČNOSTÍ

(a) Dlouhodobý hmotný a nehmotný majetek

- Za **dlouhodobý nehmotný majetek** se považuje majetek s dobou použitelnosti delší než jeden rok a od výše ocenění 3 000,00 Kč.
Dlouhodobý nehmotný majetek se oceňuje pořizovací cenou, odpisy se provádějí do nákladů na základě předpokládané doby životnosti jednotlivých položek majetku.
- Za **dlouhodobý hmotný majetek** se považuje majetek s pořizovací cenou 3 000,00 Kč a vyšší a dobou použitelnosti delší než jeden rok.
Dlouhodobý hmotný majetek se oceňuje pořizovací cenou a reprodukční pořizovací cenou. Pořizovací cena zahrnuje cenu pořízení, náklady na dopravu, clo a další náklady s pořízením související. Úroky z úvěrů nejsou součástí pořizovací ceny. Stanovení reprodukční pořizovací ceny vychází z hodnoty majetku obdobného charakteru již evidovaného v souboru majetku.
- **Výstavářské zařízení** v hodnotě do 100,00 Kč je vykázáno jako náklad společnosti v okamžiku pořízení. Výstavářské zařízení do pořizovací hodnoty 10 000,00 Kč je vykázáno jako náklad v roce pořízení a v následujících dvou letech formou časového rozlišení.

Výstavářské zařízení v pořizovací ceně vyšší než 10 000,00 Kč se považuje za dlouhodobý hmotný majetek, pokud je doba použitelnosti delší než 1 rok. Výjimku tvoří výstavářské prvky Octanorm - Doppelform, které se účtují jako výstavářské zařízení do 10 000,00 Kč, i když jejich pořizovací cena je vyšší než 10 000,00 Kč.

V následující tabulce jsou uvedeny metody a doby odpisování podle skupin majetku:

Majetek	Metoda	Doba odpisování
Stavby	Lineární	30 - 45 let
Objekty – kulturní památka	Lineární	15 let
Stroje a přístroje	Lineární	4 - 15 let
Automobily	Lineární	4 roky
Inventář	Lineární	2 - 8 let
Výstavářské zařízení	Lineární	2 - 5 let
Software, licence, jiný DHM	Lineární	3 - 4 let
Software na zakázku	Lineární	8 let
Oceňovací rozdíl k nabytému majetku	Lineární	15 let

(b) Dlouhodobý finanční majetek

- Dlouhodobý finanční majetek tvoří poskytnuté půjčky s dobou splatnosti delší než jeden rok a majetkové účasti v podnicích s podstatným a rozhodujícím vlivem. Majetkové účasti v podnicích, kde účetní jednotka vykonává podstatný či rozhodující vliv, jsou oceněny pořizovací cenou zohledňující případné snížení hodnoty.

(c) Krátkodobé cenné papíry a podíly

- Cenné papíry k obchodování a dluhové cenné papíry se splatností do 1 roku držené do splatnosti jsou oceňovány pořizovací cenou.
- K rozvahovému dni společnost nevlastní krátkodobé cenné papíry k obchodování.

(d) Zásoby

- Materiál a zboží jsou oceňovány skutečnými pořizovacími cenami s použitím metody aritmetického průměru snížené o vytvořené opravné položky. Pořizovací cena zahrnuje cenu pořízení a přepravné.

(e) Stanovení opravných položek a rezerv

Dlouhodobý hmotný majetek

- Společnost tvoří opravné položky k dlouhodobému hmotnému majetku na základě porovnání zůstatkové hodnoty budov a pozemků s jejich tržním oceněním.

Dlouhodobý finanční majetek

- Společnost tvoří opravné položky k dlouhodobému finančnímu majetku v konkurzu a likvidaci nebo v případě ostatního dočasného snížení realizovatelné hodnoty.

Dlouhodobý finanční majetek

- Společnost tvoří opravné položky k dlouhodobému finančnímu majetku v konkurzu a likvidaci nebo v případě ostatního dočasného snížení realizovatelné hodnoty.

Pohledávky

- Společnost stanoví opravné položky k pochybným pohledávkám na základě vlastní analýzy platební schopnosti svých zákazníků a věkové struktury pohledávek.
- Společnost stanoví opravné položky k pohledávkám za Finančním úřadem v Německu na základě nejlepšího odhadu návratnosti požadovaného DPH.

Zásoby

- Opravné položky jsou vytvářeny k zásobám s nízkou obrátkou a bez obrátky.

Způsob stanovení opravných položek k majetku:

Opravná položka	Způsob stanovení
Cenné papíry	100% u společností v konkurzu nebo likvidaci
Pohledávky	Dle zákona o rezervách a zákona o účetnictví <ul style="list-style-type: none"> ■ nad 360 dní po splatnosti a výše pohledávek do 30 000 Kč do výše 100% - §8c ZoR 545/2005 ■ nad 180 dní po splatnosti do výše 100 % ■ nad 120 dní do 180 dní po splatnosti do výše 50 % ■ nad 60 dní do 120 dní po splatnosti do výše 30 %
Zásoby	Dle zákona o účetnictví <ul style="list-style-type: none"> ■ zásoby s nízkou obrátkou ve výši 50% ■ zásoby bez obrátky ve výši 90%

Rezervy

- Rezerva na audit je tvořena na základě smlouvy.
- Rezerva na nevybranou dovolenou je k rozvahovému dni tvořena na základě analýzy nevybrané dovolené za dané účetní období a průměrných mzdových nákladů včetně nákladů na sociální zabezpečení a zdravotní pojištění dle jednotlivých zaměstnanců.
- Rezerva na odměny je k rozvahovému dni tvořena na základě analýzy hospodářských výsledků za dané účetní období a průměrných mzdových nákladů včetně nákladů na sociální zabezpečení a zdravotní pojištění dle jednotlivých zaměstnanců.
- Dále je rezerva tvořena na ostatní rizika spojená s podnikáním společnosti (soudní spory).
- Společnost Brno INN, a.s. vytváří rezervu na nevyplacenou manažerskou odměnu.

(f) Přepočty cizích měn

- pro přepočet cizí měny na českou měnu ke dni uskutečnění účetního případu používá účetní jednotka pevný měsíční kurz, který je stanoven podle kurzu ČNB k prvnímu pracovnímu dni měsíce,
- pro přepočet faktury v cizí měně od tuzemského dodavatele používá účetní jednotka kurz dodavatele uvedený na faktuře,
- k 31. prosinci 2015 byly pohledávky a závazky přepočteny kurzem ČNB. Nerealizované kurzové zisky a ztráty jsou zachyceny ve výsledku hospodaření.

(g) Zajišťovací účetnictví a deriváty k obchodování

- V souladu s účetními předpisy se společnost rozhodla od 1. ledna 2012 neaplikovat zajišťovací účetnictví pro vykazování dopadů ze zajištění úrokových rizik a to z důvodu současných podmínek na trhu úrokových sazeb a nelineárnosti splátek úvěrů.
- Finanční deriváty jsou vykazovány v reálných hodnotách a zisky (ztráty) ze změny jejich reálných hodnot jsou zahrnuty ve výnosech nebo nákladech.
- Po ukončení modelu zajišťovacího účetnictví společnost pokračuje v rozpouštění oceňovacích rozdílů z přecenění majetku a závazků do hospodářského výsledku běžného roku v závislosti na realizovaných splátkách úvěru.

(h) Najatý majetek

- Společnost účtuje o najatém majetku tak, že zahrnuje leasingové splátky do nákladů rovnoměrně po dobu trvání nájmu. Při ukončení nájmu a uplatnění možnosti odkupuje předmět leasingu zařazen do majetku společnosti v kupní (reprodukční) ceně.

(i) Daň z příjmů

- Daň z příjmů za dané období se skládá ze splatné daně a ze změny stavu v odložené dani.
- Splatná daň zahrnuje odhad daně vypočtený z daňového základu s použitím daňové sazby platné v první den účetního období a veškeré doměrky a vratky za minulá období.
- Odložená daň vychází z veškerých dočasných rozdílů mezi účetní a daňovou hodnotou aktiv a pasív, případně dalších dočasných rozdílů (daňová ztráta), s použitím očekávané daňové sazby platné pro období, ve kterém bude daňový závazek uplatněn.
- O odložené daňové pohledávce se účtuje pouze tehdy, je-li pravděpodobné, že bude v následujících účetních obdobích uplatněna.

(j) Klasifikace závazků

- Společnost klasifikuje část dlouhodobých závazků, bankovních úvěrů a finančních výpomocí, jejichž doba splatnosti je kratší než jeden rok vzhledem k rozvahovému dni, jako krátkodobé.

3. ZMĚNA ÚČETNÍCH METOD A POSTUPŮ

Společnost v roce 2015 nezměnila účetní metody a postupy.

4. DLOUHODOBÝ MAJETEK

(a) Dlouhodobý nehmotný majetek

	Ocenitelná práva	Software	Ostatní DNM	Nedok. DNM	Celkem
Pořizovací cena					
Zůstatek k 1.1.2015	2 564	146 061	5 238	2 051	155 914
Přírůstky	--	6 927	--	666	7 593
Úbytky	--	-867	-52	--	-919
Přeúčtování	--	271	576	-847	--
Zůstatek k 31.12.2015	2 564	152 392	5 762	1 870	162 588
Oprávký					
Zůstatek k 1.1.2015	2 564	123 178	3 898	--	129 640
Odpisy	--	14 669	566	--	15 235
Oprávký k úbytkům	--	-867	-52	--	-919
Přeúčtování	--	--	--	--	--
Zůstatek k 31.12.2015	2 564	136 980	4 412	--	143 956
Zůstatková hodnota 1.1.2015	--	22 883	1 340	2 051	26 274
Zůstatková hodnota 31.12.2015	--	15 412	1 350	1 870	18 632

(b) Dlouhodobý hmotný majetek

	Pozemky	Stavby	Stroje a zařízení	Oceň. rozdíl k nabyt. majetku	Jiný DHM	Nedok. hmotný majetek a poskytnuté zálohy na DHM	Celkem
Pořizovací cena							
Zůstatek k 1.1.2015	86 637	3 974 201	648 940	461 512	800	1 529	5 173 619
Přírůstky	--	5 970	23 209	--	--	735	29 914
Úbytky	--	-154	-13 726	--	-34	--	-13 914
Přeúčtování	--	--	1 785	--	--	-1 785	--
Zůstatek k 31.12.2015	86 637	3 980 017	660 208	461 512	766	479	5 189 619
Oprávký							
Zůstatek k 1.1.2015	--	1 971 889	603 382	405 105	--	--	2 980 376
Odpisy	--	87 064	18 186	30 767	--	--	136 017
Oprávký k úbytkům	--	-154	-13 586	--	--	--	-13 740
Přeúčtování	--	--	--	--	--	--	--
Zůstatek k 31.12.2015	--	2 058 799	607 982	435 872	--	--	3 102 653
Zůst. hodn. 1.1.2015	86 637	2 002 312	45 558	56 407	800	1 529	2 193 243
Zůst. hodn. 31.12.2015	86 637	1 921 218	52 226	25 640	766	479	2 086 966

Součástí výše uvedených odpisů strojů a zařízení jsou i akumulované oprávký ve výši 4 302 tis. Kč k automobilům pořízených po ukončení leasingu.

Majetek zatížený zástavním právem je uveden v bodě 18.

5. NAJATÝ MAJETEK

(a) Finanční leasing

- Společnost je smluvně zavázána platit leasingové splátky za finanční leasing dopravních prostředků a budovy parkovacího domu následovně:

2015	Leasingové splátky celkem	Zaplaceno k 31.12.2015	Splatno do 1 roku	Splatno od 1 do 5 let	Splatno v následujících letech
Budovy*	367 406	291 529	15 974	59 903	--
Osobní vozy	3 514	2 899	457	158	--
Celkem	370 920	294 428	16 431	60 061	--

2014	Leasingové splátky celkem	Zaplaceno k 31.12.2014	Splatno do 1 roku	Splatno od 1 do 5 let	Splatno v následujících letech
Budovy*	367 458	275 548	15 985	63 937	11 988
Osobní vozy	7 595	6 213	767	615	--
Celkem	375 053	281 761	16 752	64 552	11 988

*Částka leasingových splátek celkem v roce 2014 a 2015 se liší, neboť jejich kalkulace je závislá na 6M PRIBORU.

- V roce 2015 byl ukončen leasing u 2 aut.

(b) Operativní leasing

- Společnost neměla v roce 2015 ani v roce 2014 operativní leasing.

6. DLOUHODOBÝ HMOTNÝ A NEHMOTNÝ MAJETEK NEVYKÁZANÝ V ROZVAZE

Majetek neuvedený v rozvaze dle bodu 2 a) je veden v operativní evidenci v pořizovacích cenách 219 589 tis. Kč (2014 – 212 969 tis. Kč).

7. FINANČNÍ MAJETEK

Dlouhodobý

Dlouhodobý finanční majetek představuje půjčka společnosti BACA Leasing Alfa, s.r.o. ve výši 62 031 tis. Kč (2014 - 56 327 tis. Kč), která bude použita na odkup nemovitosti, která je předmětem finančního leasingu uvedeného v bodě 5 písm. a). Ke konci trvání leasingové smlouvy bude výše půjčky odpovídat zůstatkové hodnotě nemovitosti.

Dále zůstatek obsahuje účetní netto hodnotu majetkových účastí ve výši 2 982 tis. Kč (2014 – 3 698 tis. Kč).

Krátkodobý

Zůstatek obsahuje hodnotu finančních prostředků na bankovních účtech a pokladnách ve výši 252 664 tis. Kč (2014 – 216 913 tis. Kč).

8. ZÁSoby

Společnost vytvořila opravnou položku k zásobám ve výši 51 tis. Kč (2014 – 82 tis. Kč) z důvodu zboží s nízkou obrátkou a bez obrátky.

9. POHLEDÁVKY

- a) Celkové dlouhodobé pohledávky brutto jsou ve výši 1 072 tis. Kč (2014 – 352 tis. Kč), není k nim tvořena opravná položka a představují půjčky zaměstnancům.
- b) Celkové krátkodobé pohledávky brutto jsou ve výši 65 203 tis. Kč (2014 – 70 267 tis. Kč), k nim je vytvořena opravná položka ve výši 13 870 tis. Kč (2014 – 23 134 tis. Kč). Celkové krátkodobé pohledávky jsou tedy vykázány ve výši 51 333 tis. Kč (2014 – 47 133 tis. Kč).

Krátkodobé pohledávky obsahují:

- 1) Krátkodobé pohledávky z obchodních vztahů 43 399 tis. Kč (2014 – 41 492 tis. Kč), ze kterých 30 078 tis. Kč (2014 – 29 497 tis. Kč) představují pohledávky po lhůtě splatnosti. Opravná položka k pochybným pohledávkám k 31. prosinci 2015 činila 12 433 tis. Kč (2014 – 19 037 tis. Kč). V rámci konsolidačního celku byly vyloučeny vzájemné pohledávky z obchodních vztahů ve výši 573 tis. Kč (2014 – 470 tis. Kč).
- 2) Daňové pohledávky 16 177 tis. Kč (2014 – 23 007 tis. Kč), opravná položka k nárokovanému DPH v Německu ve výši 1 437 tis. Kč (2014 – 4 097 tis. Kč).
- 3) Poskytnuté zálohy brutto 1 954 tis. Kč (2014 – 3 021 tis. Kč), opravná položka se netvoří.
- 4) Dohadné účty aktivní a jiné pohledávky brutto 3 673 tis. Kč (2014 – 2 747 tis. Kč), opravná položka se netvoří. V rámci konsolidačního celku byly vyloučeny vzájemné dohadné položky ve výši 0 tis. Kč (2014 – 225 tis. Kč).

10. ČASOVÉ ROZLIŠENÍ

Aktivní časové rozlišení se skládá z nákladů příštích období ve výši 23 583 tis. Kč (2014 – 22 056 tis. Kč), a příjmů příštích období ve výši 35 tis. Kč (2014 – 635 tis. Kč). Pasivní časové rozlišení se skládá z výdajů příštích období ve výši 3 108 tis. Kč (2014 – 7 525 tis. Kč) a výnosů příštích období ve výši 21 968 tis. Kč (2014 – 8 502 tis. Kč).

11. ZÁVAZKY

- a) Dlouhodobé závazky jsou ve výši 484 325 tis. Kč (2014 – 508 894 tis. Kč) a představují závazky – ovládaná nebo ovládající osoba 388 456 tis. Kč (2014 – 398 505 tis. Kč), jiné závazky z titulu reálné hodnoty úrokových swapů 47 372 tis. Kč (2014 – 66 690 tis. Kč) a odložený daňový závazek 48 497 tis. Kč (2014 – 43 699 tis. Kč). Závazky – ovládaná nebo ovládající osoba jsou specifikovány v bodě 21.
- b) Krátkodobé závazky jsou ve výši 81 257 tis. Kč (2014 – 73 901 tis. Kč) a obsahují:
 1. Krátkodobé závazky z obchodních vztahů 31 324 tis. Kč (2014 – 33 961 tis. Kč), ze kterých 1 303 tis. Kč představují závazky po lhůtě splatnosti (2014 – 3 779 tis. Kč). V rámci konsolidačního celku byly vyloučeny vzájemné závazky z obchodních vztahů ve výši 573 tis. Kč (2014 – 470 tis. Kč).
 2. Závazky k zaměstnancům 26 974 tis. Kč (2014 – 24 040 tis. Kč)
 3. Závazky ze sociálního zabezpečení a zdravotního pojištění 4 865 tis. Kč (2014 – 5 150 tis. Kč)
 4. Daňové závazky 1 965 tis. Kč (2014 – 1 926 tis. Kč)
 5. Krátkodobé přijaté zálohy 15 213 tis. Kč (2014 – 7 373 tis. Kč), které představují zaplacené zálohy na projekty následujícího roku a ubytování v následujícím roce.
 6. Dohadné účty pasivní a jiné závazky 916 tis. Kč (2014 – 1 451 tis. Kč). V rámci konsolidačního celku byly vyloučeny vzájemné dohadné účty ve výši 0 tis. Kč (2014 – 225 tis. Kč).

12. DERIVÁTY

K rozvahovému dni měla společnost otevřeny následující finanční deriváty k obchodování:

Termínovaný obchod	Datum splatnosti	Opční prémie	2015 Reálná hodnota	2014 Reálná hodnota
Úrokový swap (IRS)	15.12.2020	--	-47 372	-66 690
Celkem			- 47 372	-66 690

V souladu s účetními postupy uvedenými v bodě 2 g) byla změna reálné hodnoty úrokového swapu ve výši 19 319 tis. Kč (2014 – 1 849 tis. Kč) účtována u společnosti Veletrhy Brno, a.s. přes výkaz zisku a ztráty.

Dále byla z důvodu rozpuštění oceňovacích rozdílů v závislosti na realizovaných splátkách úvěru odúčtována z účtu oceňovacích rozdílů ve vlastním kapitálu část přecenění derivátu ve výši 3 099 tis. Kč (2014 – 3 099 tis. Kč). Toto odúčtování bylo provedeno přes výkaz zisku a ztráty.

13. OPRAVNÉ POLOŽKY

	Opravná položka k zásobám	Opravná položka k pohledávkám	Opravná položka k finančním investicím	Celkem
Zůstatek k 1.1.2015	82	23 134	21 120	44 336
Tvorba	--	5 018	--	5 018
Rozpuštění/použití	-31	-14 282	--	-14 313
Zůstatek k 31.12.2015	51	13 870	21 120	35 041

14. VLASTNÍ KAPITÁL KONSOLIDAČNÍHO CELKU

	31.12.2015	31.12.2014
Základní kapitál	1 258 375	1 258 375
Kapitálové fondy	15 932	13 127
Fondy ze zisku	60 490	50 868
Výsledek hospodaření minulých let	135 206	122 893
Výsledek hospodaření běžného účetního období	-4 801	27 840
Vlastní kapitál celkem	1 465 202	1 473 103

Menšinový vlastní kapitál

	31.12.2015	31.12.2014
Základní kapitál	62 000	62 000
Kapitálové fondy	1	1
Menšinové ziskové fondy vč. nerozděleného zisku minulých let	-404	-1 443
Menšinový výsledek hospodaření běžného účetního období	1 049	1 038
Vlastní kapitál celkem	62 646	61 596

15. Kladný konsolidační rozdíl

K 31. prosinci 2015 činí zůstatek kladného konsolidačního rozdílu 4 698 tis. Kč (2014 – 7 404 tis. Kč).

16. ODMĚNA AUDITORA

Účetní jednotky zahrnuté do konsolidačního celku vynaložily v roce 2015 za audit 995 tis. Kč (2014 – 999 tis. Kč) a za ostatní ověřovací služby 80 tis. Kč (2014 - 0 tis. Kč).

17. REZERVY

	Ostatní rezervy	Rezerva na odměny a odstupné	Rezerva na nevybra- nou dovolenou	Rezerva na daň z příjmů Německo	Celkem
Zůstatek k 1.1.2015	2 350	4 094	1 426	560	8 430
Tvorba	350	3 218	1 708	--	5 276
Čerpání	-350	-4 094	-1 426	--	-5 870
Rozpuštění	--	--	--	-560	-560
Zůstatek k 31.12.2015	2 350	3 218	1 708	--	7 276

Rezerva na daň z příjmu právnických osob v ČR ve výši 919 tis. Kč (2014 - 6 933 tis. Kč) byla spárována se zaplacenými zálohami na daň z příjmu právnických osob ve výši 7 177 tis. Kč (2014 - 15 967 tis. Kč) a výsledná pohledávka je vykázána na řádku Krátkodobé pohledávky.

Rezerva na daně v Německu za rok 2014 a 2015 ve výši 3 559 tis. Kč (2014 - 2 206 tis. Kč) byla spárována se zaplacenými zálohami ve výši 5 230 tis. Kč (2014 -1 646 tis. Kč) a je vykázána na řádku Krátkodobé pohledávky (2014 - Rezervy).

18. BANKOVNÍ ÚVĚRY

	Splatnost	Úrok. sazba	Zůstatek 31.12.2015	Splatno do 1 roku	Splatno od 1 do 5 let	Splatno v násled. letech
2015						
Úvěr konsorcium bank v CZK	15.12.2020	3M PRIBOR + marže	389 336	144 336	245 000	--
Celkem			389 336	144 336	245 000	--

	Splatnost	Úrok. sazba	Zůstatek 31.12.2014	Splatno do 1 roku	Splatno od 1 do 5 let	Splatno v násled. letech
2014						
Úvěr konsorcium bank v CZK	15.12.2020	3M PRIBOR + marže	442 442	53 106	288 000	101 336
Celkem			442 442	53 106	288 000	101 336

Nákladové úroky činily v roce 2015 13 904 tis. Kč (2014 – 16 777 tis. Kč).

Popis zástavního případu

Část nemovitého majetku LV 344 věřitel: UniCredit Bank Czech Republic and Slovakia, a.s. 1,28 mld. Kč + přísl.

K části nemovitostí ve vlastnictví společnosti Veletrhy Brno, a.s. zapsaným v katastru nemovitostí vedeným Katastrálním úřadem pro Jihomoravský kraj se sídlem v Brně, katastrální pracoviště Brno-město, na LV 344, kat. úz. Pisárky, obec Brno, okres Brno-město, bylo smlouvou o zástavě nemovitostí ze dne 30. září 2008 uzavřenou mezi společností Veletrhy Brno, a.s. jako zástavcem a zástavním dlužníkem a UniCredit Bank Czech Republic, a.s., se sídlem Praha 1, Na Příkopě 858/20, jako zástavním věřitelem založeno zástavní právo k zajištění pohledávky zástavního věřitele za zástavcem a zástavním dlužníkem z titulu čerpání úvěru z úvěrové smlouvy ze dne 30. září 2008, na základě které byl společností poskytnut úvěr ve výši 1,28 mld. Kč. Účelem předmětného úvěru je jednak refinancování původního úvěru vůči WestLB AG (ve výši 430 mil. Kč), jednak financování výstavby pavilonu P (850 mil. Kč).

Zástavní právo bylo zřízeno k těmto nemovitostem:

pozemkům: parc. č. 2/1, 2/2, 2/3, 6/1, 6/2, 8/1, 8/3, 8/4, 8/5, 8/6, 8/8, 8/9, 12/1, 12/3, 12/4, 16, 17, 18/1, 18/7, 18/8, 18/9, 24/2, 24/26, 24/27, 24/28, 24/29, 24/30, 24/41, 24/43, 24/44, 24/45, 24/47, 24/50, 24/51, 24/52, 24/54, 24/58, 24/59, 24/60, 24/61, 24/69, 26/1, 26/7, 72/5, 77/3, 77/4, 77/9, 77/13, 77/15, 77/16, 79/2, 79/3, 79/4, 79/7, 79/8, 79/9, 79/10, 79/11, 79/12, 79/13, 79/14, 79/15, 79/16, 79/17, 79/18, 79/19, 79/22, 79/23, 80/1, 80/2, 81, 85/1, 85/2, 86/5, 86/9, 86/10, 86/11, 86/15, 86/16, 86/17, 86/18, 86/19, 86/20, 86/27, 86/26, 86/28, 86/29, 86/30, 86/31, 86/32, 86/34, 86/35, 86/42, 86/44, 87/1, 87/2, 89/1, 89/2, 90, 91, 124/1, 124/2, 124/5, 124/6, 124/7, 124/8, 124/9, 124/10, 124/11, 124/12, 124/13, 128/1, 128/2, 129/2, 129/9, 129/11, 129/12, 129/13, 129/14, 135, 138, 139, 142, 144, 145, 146, 147/1, 147/2, 147/3, 147/4, 147/5, 147/6, 147/7, 147/8, 147/9, 149/1, 149/2, 149/3, 150/1, 150/2, 150/3, 150/4, 150/5, 150/6, 150/7, 150/8, 150/9, 150/10, 151/1, 151/8, 151/11, 151/17, 153/1, 153/2, 153/3, 153/4, 153/5, 154/1, 154/2, 154/3, 154/4, 154/5, 156/1, 156/2, 156/3, 156/4, 157, 158, 159/1, 159/2, 159/3, 159/4, 159/5, 159/6, 159/7, 159/8, 160, 166, 168/5, 168/6, 168/7, 168/17, 168/18, 168/19, 168/20, 168/21, 168/22, 168/23, 168/24, 168/25, 168/26, 168/32, 168/33, 168/34, 168/54, 168/55, 168/56, 168/57, 168/58, 168/59, 168/60, 168/61, 168/62, 168/63, 168/64, 168/65, 168/66, 168/72, 168/73, 168/74, 168/75, 168/76, 168/77, 168/78, 168/79, 168/80, 168/84, 168/90, 168/91, 168/92, 168/93, 168/94, 168/95, 168/101, 168/112, 168/113, 2330

a budovám na pozemcích: 24/2, 24/68, 24/69, 26/7, 77/15, 77/16, 79/22; 19/1; 24/73, 79/3, 79/23, 80/2, 81; 1; 79/10; 90; 91; 128/1; 129/2; 135; 138; 139; 145; 149/1; 157; 168/6; 168/7; 168/19; 168/20; 168/21; 168/22; 168/23; 13; 22, 128/2,

to vše zapsáno na LV č. 344 v katastru nemovitostí vedeném Katastrálním úřadem pro Jihomoravský kraj se sídlem v Brně, katastrální pracoviště Brno-město, pro katastrální území Pisárky, obec Brno, okres Brno-město.

Zástavní právo k zajištění pohledávek, vyplývajících z výše cit. úvěrové smlouvy ze dne 30.9.2008, bylo v souladu s podmínkami výše cit. úvěrové smlouvy rozšířeno smlouvami o zřízení zajištění ze dne 06. 05. 2009 a dne 27. 10. 2009 rozšířeno o zástavu následujících nemovitostí:

pozemků parc. č. 1, 2/4, 2/5, 2/6, 2/7, 2/8, 2/9, 3, 4/1, 4/2, 4/3, 4/5, 8/7, 13, 19/1, 19/2, 21, 22, 24/1, 24/56, 24/57, 24/62, 24/68, 24/73, 24/74, 24/75, 24/76, 24/77, 24/78, 24/79, 24/80, 24/81, 24/82, 24/83, 24/84, 24/85, 24/86, 24/87, 24/88, 24/89, 24/90, 24/91, 24/92, 24/93, 24/94, 24/95, 24/96a budovy – bez č.p./č.e., stavba občanského vybavení, na pozemcích parc. č. 24/96, 87/1, 89/1, 3, 151/1, to vše zapsáno na LV č. 344 v katastru nemovitostí vedeném Katastrálním úřadem pro Jihomoravský kraj, Katastrální pracoviště Brno-město, pro katastrální území Pisárky, obec Brno, okres Brno-město.

19. INFORMACE O TRŽBÁCH

	2015	2014
Tržby z prodeje vlastních služeb a zboží	999 814	1 090 399
Z toho:		
tuzemsko	658 912	727 516
země EU	303 189	325 020
ostatní země	37 713	37 863
Tržby z finanční činnosti	32 062	5 834

20. INFORMACE O VÝKONOVÉ SPOTŘEBĚ

Vykázaná výkonová spotřeba je ve výši 606 184 tis. Kč (2014 – 601 261 tis. Kč). Nejvýznamnější součástí jsou služby realizace stánků ve výši 175 602 tis. Kč (2014 – 181 235 tis. Kč), služby informačních systémů ve výši 21 846 tis. Kč (2014 – 20 353 tis. Kč), reklama a propagace ve výši 44 422 tis. Kč (2014 – 46 988 tis. Kč) a nájemné a půjčovné ve výši 49 092 tis. Kč (2014 – 42 650 tis. Kč).

21. INFORMACE O SPŘÍZNĚNÝCH OSOBÁCH

(a) Pohledávky a závazky z obchodních vztahů

V pohledávkách a závazcích z obchodních vztahů, popsaných v bodě 9 a 11, jsou obsaženy následující zůstatky účtů týkající se vztahů k podnikům ve skupině:

	Pohledávky k 31.12.		Závazky k 31.12.	
	2015	2014	2015	2014
BVV FAIR TRAVEL s.r.o.	231	241	12	94
EXPO restaurace, a.s.	--	--	--	71
Kongresové centrum Brno, a.s.	--	--	30	30
Messe Düsseldorf GmbH	615	2 899	--	112
Messe Düsseldorf India Pvt. Ltd.	--	--	--	19
BD-Expo Kft.	--	--	--	11
Celkem	846	3 140	42	337

(b) Dlouhodobé závazky v tis. Kč

	Dlouhodobé závazky k 31.12.2015	Nákladové úroky v roce 2015	Dlouhodobé závazky k 31.12.2014	Nákladové úroky v roce 2014
Messe Düsseldorf GmbH				
– půjčka	388 314*	17 431	398 372	17 815
BVV Brněnské veletrhy a výstavy, spol. s r.o.	142	10	133	10
Celkem	388 456	17 441	398 505	17 825

*Uvedená částka 388 314 tis. Kč se skládá z jistiny ve výši 13 723 689,37 EUR a úroků za období od 1.1. do 31.12.2015 ve výši 645 013,40 EUR. Částky v EUR jsou přepočteny platným kurzem ČNB 31.12.2015: 27,025.

Závazek z titulu půjčky je vykazován jako Dlouhodobý závazek. V souvislosti s uzavřením „Kupní smlouvy k akciím Veletrhy Brno, a.s.“, která je blíže uvedena v bodě 1, se po nabytí účinnosti této smlouvy v roce 2016 očekává refinancování této půjčky a tedy i následné splacení Messe Düsseldorf GmbH. Následné události spojené s refinancováním jsou popsány v bodě č. 26.

(c) Transakce se spřízněnými osobami

	Tržby za rok		Nákupy za rok	
	2015	2014	2015	2014
BVV FAIR TRAVEL s.r.o.	472	755	5 082	5 508
EXPO restaurace, a.s.	--	4 064	--	7 244
Kongresové centrum Brno, a.s.	24	24	300	300
Vlečka BVV společnost s ručením omezeným	16	16	290	294
Messe Düsseldorf GmbH	138 789	174 804	4 208	5 379
Messe Düsseldorf India Pvt. Ltd.	--	--	--	19
BD-Expo Kft.	17	659	454	821
CENTREX mezinárodní sdružení	--	--	191	187
Vystavki Brno, o.o.o.	--	--	3 871	7 701
Celkem	139 318	180 322	14 396	27 453

(d) Odměny členům orgánů obchodní korporace

	Představenstvo		Dozorčí rada	
	2015	2014	2015	2014
Průměrný počet členů	12	12	6	6
Odměny z titulu výkonu funkce	11 454	5 711	927	1081

22. ZAMĚSTNANCI A VEDOUcí PRACOVNÍCI

Průměrný počet zaměstnanců a vedoucích zaměstnanců a osobní náklady za rok 2015 a 2014:

	Počet	Mzdové náklady	Náklady na sociální zabezpečení a zdravotní pojištění	
				Sociální náklady
2015				
Zaměstnanci	337	117 469	40 429	2 623
Vedoucí zaměstnanci	36	26 405	7 804	322
Celkem	373	143 874	48 233	2 945

	Počet	Mzdové náklady	Náklady na sociální zabezpečení a zdravotní pojištění	
				Sociální náklady
2014				
Zaměstnanci	339	112 509	38 248	2 775
Vedoucí zaměstnanci	40	35 877	9 604	361
Celkem	379	148 386	47 852	3 136

23. DAŇ Z PŘÍJMŮ

(a) Splatná

Splatná daň z příjmů zahrnuje rezervu na daň z příjmů 2015 ve výši 919 tis. Kč a upřesnění odhadu daně 2014 ve výši -92 tis. Kč, dále odhad daně z příjmů a daně živnostenské 2015 provozovny Düsseldorf ve výši 1 354 tis. Kč. Dále splatnou daň z příjmů BRNO INN, a.s. ve výši 320 tis. Kč.

(2014 - Splatná daň z příjmů zahrnuje rezervu na daň z příjmů 2014 ve výši 6 933 tis. Kč, dále odhad daně z příjmů a daně živnostenské 2014 provozovny Düsseldorf ve výši 2 206 tis. Kč a upřesnění odhadu daně 2013 provozovny Düsseldorf ve výši 818 tis. Kč. Dále splatnou daň z příjmů BRNO INN, a.s. ve výši 154 tis. Kč.)

(b) Odložená daň

Společnost Veletrhy Brno, a.s. vykazuje k rozvahovému dni odložený daňový závazek ve výši 44 585 tis. Kč (2014 - 40 118 tis. Kč), společnost BRNO INN, a.s. ve výši 3 912 tis. Kč (2014 - 3 581 tis. Kč).

	Pohledávky		Závazky		Rozdíl	
	2015	2014	2015	2014	2015	2014
Dlouhodobý majetek	--	--	-53 431	-49 112	-53 431	-49 112
Pohledávky	599	372	--	--	599	372
Zásoby	10	16	--	--	10	16
Rezervy	935	1 048	--	--	935	1 048
Přecenění majetku a závazků účtované proti vlastnímu kapitálu	2 945	3 533	--	--	2 945	3 533
Ostatní dočasné rozdíly	446	446	-1	-2	445	444
Odložená daňová pohledávka/(závazek)	4 935	5 415	-53 432	-49 114	-48 497	-43 699

24. ZÁVAZKY NEVYKÁZANÉ V ROZVAZE

■ Žaloba žalobce Českomoravská investiční a.s. proti žalovaným

- a) Veletrhy Brno, a.s.
- b) BRNO INN, a.s.

o určení neplatnosti kupní smlouvy ze dne 11. listopadu 2009 a o určení vlastnického práva k nemovitostem. Jedná se o žalobu minoritního akcionáře BRNO INN, a.s., který napadá prodej pozemků mezi Veletrhy Brno, a.s. jako ovládající osobou BRNO INN, a.s. jako ovládanou osobou. Pozemky jsou situovány v lokalitě hotelu Holiday Inn Brno. Základem argumentace žaloby jsou zejména tvrzení o vadách znaleckého posudku na určení kupní ceny (nesprávně určená výše kupní ceny) a tvrzení o procedurálních pochybeních na straně ovládané osoby, v důsledku čehož je žalobcem dovozována jím tvrzená neplatnost kupní smlouvy a tudíž i fakt nerealizovaného přechodu vlastnického práva k převáděným nemovitostem z prodávajícího na kupujícího. Spor je veden od r. 2010 (MS v Brně sp. zn.: 16 C 31/2010). Spor je veden od r. 2010 u Městského soudu v Brně. Městský soud v Brně žalobu rozsudkem ze dne 18. dubna 2013 zamítl. Žalobce podal proti rozsudku soudu I. stupně odvolání. Krajský soud v Brně rozsudek soudu I. stupně rozsudkem ze dne 5.3.2015 potvrdil (KS v Brně č.j. 18 Co 397/2013-360). Žalobce podal proti rozsudku Krajského soudu v Brně dovolání. Nejvyšší soud ČR o dovolání žalobce dosud nerozhodl.

■ Žaloba žalobce Českomoravská investiční a.s. proti žalovaným

- 1) Veletrhy Brno, a.s.
- 2) členové představenstva a dozorčí rady Veletrhy Brno, a.s. a BRNO INN, a.s. k rozhodnému období

o náhradu škody ve výši 15 .545. 180,- Kč.

Jedná se o žalobu minoritního akcionáře BRNO INN, a.s. na náhradu škody proti majoritnímu akcionáři BRNO INN, a.s., členům představenstva a dozorčí rady společnosti Veletrhy Brno, a.s. a členům představenstva a dozorčí rady BRNO INN, a.s. Důvodem podané žaloby je nedodržení postupů předepsaných v koncernovém právu, zejména zneužití vlivu ovládající osoby na osobě ovládané, nevypracování řádné zprávy o propojených osobách, která neobsahuje informaci o tom, že uzavřením kupní smlouvy na pozemky (viz řízení u MS v Brně sp. zn.: 16 C 31/2010) vznikla společnosti BRNO INN, a.s. škoda, neplatnost kupní smlouvy a vady znaleckého posudku, který převáděné pozemky oceňoval. Spor je veden od roku 2011 u Krajského soudu v Brně pod sp. zn. 35 Cm 67/2011. Ve věci se v roce 2015 nekonalo soudní jednání.

V souvislosti s výše uvedenými spory nebyly tvořeny žádné rezervy.

25. POHLEDÁVKY KRYTÉ PODLE ZÁSTAVNÍHO PRÁVA NEBO JIŠTĚNÉ JINÝM ZPŮSOBEM (NAPŘ. RUČENÍM)

Společnost nemá žádné pohledávky kryté podle zástavního práva.

26. VÝZNAMNÁ NÁSLEDNÁ UDÁLOST

Dne 22. prosince 2015 byla mezi akcionáři Messe Düsseldorf GmbH a Statutární město Brno za účasti společnosti Veletrhy Brno, a.s. uzavřena Kupní smlouva k akciím Veletrhy Brno, a.s., jejímž předmětem je úplatný převod 76 770 000 kusů zaknihovaných akcií emitenta Veletrhy Brno, a.s. z Messe Düsseldorf GmbH na Statutární město Brno. Kupní cena za převod akcií byla uhrazena dne 31. března 2016. Ke dni 31. března 2016 byl proveden převod předmětných akcií v Centrálním depozitáři cenných papírů.

Dne 15. února 2016 kooptovalo představenstvo společnosti do funkce člena představenstva pana Jaroslava Rubeše, který byl ve funkci člena představenstva potvrzen volbou akcionářů na valné hromadě konané dne 10. března 2016.

Dne 21. března 2016 byla v souvislosti s refinancováním podřízené půjčky dle Smlouvy o půjčce s Messe Düsseldorf GmbH uzavřené dne 23. srpna 2000 uzavřen Dodatek č. 4 ke Smlouvě o úvěrech ze dne 30. září 2008. Předmětem dodatku bylo poskytnutí další úvěrové linky od klubu financujících bank (UniCredit Bank Czech Republic and Slovakia, a.s., Československá obchodní

banka, a.s., Česká spořitelna, a.s.). Uzavření úvěrové a zajišťovací dokumentace ve vztahu k Dodatku č. 4 ke Smlouvě o úvěrech bylo schváleno valnou hromadou konanou dne 10. března 2016. Společnost čerpala na základě této smlouvy úvěr v částce 320 mil. Kč.

Dne 31. března 2016 byla uhrazena jistina půjčky společníka dle Smlouvy o půjčce s Messe Düsseldorf GmbH uzavřené dne 23. srpna 2000 společně se smluvními úroky za rok 2015 a 2016.

Ke dni 31. března 2016 odstoupili z funkce člena představenstva: Helmut Winkler (rezignoval i na funkci předsedy představenstva), Werner M. Dornscheidt, Erhard Wienkamp, Egbert F. Zündorf. Odstoupení bylo projednáno rozhodnutím představenstva přijatého ve formě usnesení mimo zasedání se schválením data zániku funkce ke dni 31. března 2016.

Ke dni 31. března 2016 odstoupil z funkce člena dozorčí rady: Bernhard J. Stempfle. Odstoupení bylo projednáno rozhodnutím dozorčí rady přijatého ve formě usnesení mimo zasedání se schválením data zániku funkce ke dni 31. března 2016.

Dne 31. března 2016 odstoupil z funkce člena a předsedy představenstva BRNO INN, a.s. pan Egbert F. Zündorf.

Sestaveno dne: 25. dubna 2016

Ing. Jiří Kuliš
místopředseda představenstva

Ing. Jaroslav Rubeš
člen představenstva

Zpráva nezávislého auditora pro akcionáře společnosti Veletrhy Brno, a.s.

Provedli jsme audit přiložené účetní závěrky společnosti Veletrhy Brno, a.s. sestavené na základě českých účetních předpisů, tj. rozvahy k 31. prosinci 2015, výkazu zisku a ztráty, přehledu o peněžních tocích za rok 2015 a přílohy této účetní závěrky, včetně popisu použitých významných účetních metod a ostatních doplňujících údajů. Údaje o společnosti Veletrhy Brno, a.s. jsou uvedeny v bodě 1 přílohy této účetní závěrky.

Odpovědnost statutárního orgánu účetní jednotky za účetní závěrku

Statutární orgán společnosti Veletrhy Brno, a.s. je odpovědný za sestavení účetní závěrky, která podává věrný a poctivý obraz v souladu s českými účetními předpisy, a za takový vnitřní kontrolní systém, který považuje za nezbytný pro sestavení účetní závěrky tak, aby neobsahovala významné nesprávnosti způsobené podvodem nebo chybou.

Odpovědnost auditora

Naši odpovědností je vyjádřit na základě provedeného auditu výrok k této účetní závěrce. Audit jsme provedli v souladu se zákonem o auditorech, Mezinárodními auditorskými standardy a souvisejícími aplikačními doložkami Komory auditorů České republiky. V souladu s těmito předpisy jsme povinni dodržovat etické požadavky a naplánovat a provést audit tak, abychom získali přiměřenou jistotu, že účetní závěrka neobsahuje významné nesprávnosti.

Audit zahrnuje provedení auditorských postupů, jejichž cílem je získat důkazní informace o částkách a skutečnostech uvedených v účetní závěrce. Výběr auditorských postupů závisí na úsudku auditora, včetně vyhodnocení rizik, že účetní závěrka obsahuje významné nesprávnosti způsobené podvodem nebo chybou. Při vyhodnocování těchto rizik auditor posoudí vnitřní kontrolní systém, který je relevantní pro sestavení účetní závěrky podávající věrný a poctivý obraz. Cílem tohoto posouzení je navrhnout vhodné auditorské postupy, nikoli vyjádřit se k účinnosti vnitřního kontrolního systému účetní jednotky. Audit též zahrnuje posouzení vhodnosti použitých účetních metod, přiměřenosti účetních odhadů provedených vedením i posouzení celkové prezentace účetní závěrky.

Jsmě přesvědčeni, že získané důkazní informace poskytují dostatečný a vhodný základ pro vyjádření našeho výroku.

Výrok auditora

Podle našeho názoru účetní závěrka podává věrný a poctivý obraz aktiv a pasiv společnosti Veletrhy Brno, a.s. k 31. prosinci 2015 a nákladů, výnosů a výsledku jejího hospodaření a peněžních toků za rok 2015 v souladu s českými účetními předpisy.



Ostatní informace

Za ostatní informace se považují informace uvedené ve výroční zprávě mimo účetní závěrku a naši zprávu auditora. Za ostatní informace odpovídá statutární orgán společnosti. Součástí našich povinností souvisejících s ověřením individuální účetní závěrky je k ostatním informacím se vyjádřit.

Jak je uvedeno v bodě 2 písm. k) přílohy individuální účetní závěrky, společnost Veletrhy Brno, a.s. nesestavuje výroční zprávu, protože příslušné informace hodlá zahrnout do konsolidované výroční zprávy. Z toho důvodu naše vyjádření k ostatním informacím není součástí této zprávy auditora.

V Brně, dne 12. února 2016

KPMG Česká republika Audit
KPMG Česká republika Audit, s.r.o.
Evidenční číslo 71

Karel Růžička
Ing. Karel Růžička
Partner
Evidenční číslo 1895

ROZVAHA V PLNÉM ROZSAHU K 31. PROSINCI 2015 (V TISÍCÍCH KČ)

Sídlo společnosti:

Veletrhy Brno, a.s.
Výstaviště 405/1, Pisárky
603 00 Brno

Rok 2015
Měsíc 12
Identifikační číslo 255 82 518

Označ.	AKTIVA		Běžné účetní období			Min.účetní
			Brutto	Korekce	Netto	období
a	b	c	1	2	3	4
	AKTIVA CELKEM (ř.02+03+31+63)	001	5 449 677	-2 966 951	2 482 726	2 553 746
A.	Pohledávky za upsaný základní kapitál	002				
B.	Dlouhodobý majetek (ř.04+13+23)	003	5 149 651	-2 953 084	2 196 567	2 304 724
B.I.	Dlouhodobý nehmotný majetek (ř.05 až 12)	004	157 809	- 139 177	18 632	26 269
B.I.1.	Zřizovací výdaje	005				
	2. Nehmotné výsledky výzkumu a vývoje	006				
	3. Software	007	150 039	- 134 627	15 412	22 878
	4. Ocenitelná práva	008	422	- 422		
	5. Goodwill	009				
	6. Jiný dlouhodobý nehmotný majetek	010	5 478	- 4 128	1 350	1 340
	7. Nedokončený dlouhodobý nehmotný majetek	011	1 870		1 870	2 051
	8. Poskytnuté zálohy na dlouhodobý nehmotný majetek	012				
B.II.	Dlouhodobý hmotný majetek (ř.14 až 22)	013	4 734 909	-2 792 787	1 942 122	2 047 630
B.II.1.	Pozemky	014	79 231		79 231	79 231
	2. Stavby	015	3 701 446	-1 909 006	1 792 440	1 868 763
	3. Samostatné hmotné movité věci a soubory hmotných movitých věcí	016	491 513	- 447 909	43 604	40 938
	4. Pěstitelské celky trvalých porostů	017				
	5. Dospělá zvířata a jejich skupiny	018				
	6. Jiný dlouhodobý hmotný majetek	019	766		766	800
	7. Nedokončený dlouhodobý hmotný majetek	020	441		441	1 491
	8. Poskytnuté zálohy na dlouhodobý hmotný majetek	021				
	9. Oceňovací rozdíl k nabytému majetku	022	461 512	- 435 872	25 640	56 407
B.III.	Dlouhodobý finanční majetek (ř.24 až 30)	023	256 933	- 21 120	235 813	230 825
B.III.1.	Podíly - ovládaná osoba	024	174 880	- 1 120	173 760	174 475
	2. Podíly v účetních jednotkách pod podstatným vlivem	025	20 022	- 20 000	22	23
	3. Ostatní dlouhodobé cenné papíry a podíly	026				
	4. Zápůjčky a úvěry - ovládaná nebo ovládající osoba, podstatný vliv	027				
	5. Jiný dlouhodobý finanční majetek	028	62 031		62 031	56 327
	6. Pořizovaný dlouhodobý finanční majetek	029				
	7. Poskytnuté zálohy na dlouhodobý finanční majetek	030				

Označ.	AKTIVA	Běžné účetní období				Min.účetní
		c	Brutto	Korekce	Netto	období
			1	2	3	Netto
a	b				4	
C.	Oběžná aktiva (ř.32+39+48+58)	031	276 788	- 13 867	262 921	226 690
C.I.	Zásoby (ř.33 až 38)	032	9 006	- 51	8 955	8 288
C.I.1.	Materiál	033				
	2. Nedokončená výroba a polotovary	034				
	3. Výrobky	035				
	4. Mladá a ostatní zvířata a jejich skupiny	036				
	5. Zboží	037	9 006	- 51	8 955	8 288
	6. Poskytnuté zálohy na zásoby	038				
C.II.	Dlouhodobé pohledávky (ř.40 až 47)	039	1 072		1 072	352
C.II.1.	Pohledávky z obchodních vztahů	040				
	2. Pohledávky - ovládaná nebo ovládající osoba	041				
	3. Pohledávky - podstatný vliv	042				
	4. Pohledávky za společníky	043				
	5. Dlouhodobé poskytnuté zálohy	044				
	6. Dohadné účty aktivní	045				
	7. Jiné pohledávky	046	1 072		1 072	352
	8. Odložená daňová pohledávka	047				
C.III.	Krátkodobé pohledávky (ř.49 až 57)	048	63 568	- 13 816	49 752	46 120
C.III.1.	Pohledávky z obchodních vztahů	049	41 821	- 12 379	29 442	21 289
	2. Pohledávky - ovládaná nebo ovládající osoba	050				
	3. Pohledávky - podstatný vliv	051				
	4. Pohledávky za společníky	052				
	5. Sociální zabezpečení a zdravotní pojištění	053				
	6. Stát - daňové pohledávky	054	16 177	- 1 437	14 740	18 910
	7. Krátkodobé poskytnuté zálohy	055	1 907		1 907	2 978
	8. Dohadné účty aktivní	056	3 405		3 405	2 176
	9. Jiné pohledávky	057	258		258	767
C.IV.	Krátkodobý finanční majetek (ř.59 až 62)	058	203 142		203 142	171 930
C.IV.1.	Peníze	059	4 308		4 308	4 492
	2. Účty v bankách	060	198 834		198 834	167 438
	3. Krátkodobé cenné papíry a podíly	061				
	4. Pořizovaný krátkodobý finanční majetek	062				
D.I.	Časové rozlišení (ř.64+65+66)	063	23 238		23 238	22 332
D.I.1.	Náklady příštích období	064	23 203		23 203	21 697
	2. Komplexní náklady příštích období	065				
	3. Příjmy příštích období	066	35		35	635

Označ.	PASIVA		Běžné období	Minulé období
a	b	c	5	6
	PASIVA CELKEM (ř.68+89+122)	067	2 482 726	2 553 746
A.	Vlastní kapitál (ř.69+73+80+83+87+88)	068	1 506 685	1 514 891
A.I.	Základní kapitál (ř.70+71+72)	069	1 258 375	1 258 375
A.I.1.	Základní kapitál	070	1 258 375	1 258 375
	2. Vlastní akcie a vlastní obchodní podíly (-)	071		
	3. Změny základního kapitálu	072		
A.II.	Kapitálové fondy (ř.74 až 79)	073	15 758	12 953
A.II.1.	Ážio	074	1 444	1 444
	2. Ostatní kapitálové fondy	075	26 887	26 887
	3. Oceňovací rozdíly z přecenění majetku a závazků	076	- 12 573	- 15 378
	4. Oceňovací rozdíly z přecenění při přeměnách obchodních korporací	077		
	5. Rozdíly z přeměn obchodních korporací	078		
	6. Rozdíly z ocenění při přeměnách obchodních korporací	079		
A.III.	Fondy ze zisku	080	56 087	46 614
A.III.1.	Rezervní fond	081	37 150	35 771
	2. Statutární a ostatní fondy	082	18 937	10 843
A.IV.	Výsledek hospodaření minulých let (ř.84+85+86)	083	181 572	169 383
A.IV.1.	Nerozdělený zisk minulých let	084	181 572	169 383
	2. Neuhrazená ztráta minulých let	085		
	3. Jiný výsledek hospodaření minulých let	086		
A.V.1.	Výsledek hospodaření běžného účetního období (+/-)	087	- 5 107	27 566
A.V.2.	Rozhodnuto o zálohách na výplatu podílu na zisku (-)	088		
B.	Cizí zdroje (ř.90+95+106+118)	089	950 965	1 022 828
B.I.	Rezervy (ř.91 až 94)	090	6 471	7 686
B.I.1.	Rezervy podle zvláštních právních předpisů	091		
	2. Rezerva na důchody a podobné závazky	092		
	3. Rezerva na daň z příjmů	093		
	4. Ostatní rezervy	094	6 471	7 686
B.II.	Dlouhodobé závazky (ř.96 až 105)	095	480 413	505 313
B.II.1.	Závazky z obchodních vztahů	096		
	2. Závazky - ovládaná nebo ovládající osoba	097	388 456	398 505
	3. Závazky - podstatný vliv	098		
	4. Závazky ke společníkům	099		
	5. Dlouhodobé přijaté zálohy	100		
	6. Vydané dluhopisy	101		
	7. Dlouhodobé směnky k úhradě	102		
	8. Dohadné účty pasivní	103		
	9. Jiné závazky	104	47 372	66 690
	10. Odložený daňový závazek	105	44 585	40 118

Označ.	PASIVA		Běžné období	Minulé období
a	b	c	5	6
B.III.	Krátkodobé závazky (ř.107 až 117)	106	74 745	67 387
B.III.1.	Závazky z obchodních vztahů	107	29 559	32 253
2.	Závazky - ovládaná nebo ovládající osoba	108		
3.	Závazky - podstatný vliv	109		
4.	Závazky ke společníkům	110		
5.	Závazky k zaměstnancům	111	24 841	22 031
6.	Závazky ze sociálního zabezpečení a zdravotního pojištění	112	3 733	4 063
7.	Stát - daňové závazky a dotace	113	1 125	1 245
8.	Krátkodobé přijaté zálohy	114	15 012	6 530
9.	Vydané dluhopisy	115		
10.	Dohadné účty pasivní	116	475	1 265
11.	Jiné závazky	117		
B.IV.	Bankovní úvěry a výpomoci (ř.119 až 121)	118	389 336	442 442
B.IV.1.	Bankovní úvěry dlouhodobé	119	245 000	389 336
2.	Krátkodobé bankovní úvěry	120	144 336	53 106
3.	Krátkodobé finanční výpomoci	121		
C. I.	Časové rozlišení (ř.123+124)	122	25 076	16 027
C. I. 1.	Výdaje příštích období	123	3 108	7 525
2.	Výnosy příštích období	124	21 968	8 502

VÝKAZ ZISKŮ A ZTRÁTY, DRUHOVÉ ČLENĚNÍ ZA ROK KONČÍCÍ 31. 12. 2015 (V TISÍCÍCH KČ)

Označ.	TEXT	c	Skutečnost v účetním období	
			běžném	minulém
a	b		1	2
I.	Tržby za prodej zboží	01	15 404	15 768
A.	Náklady vynaložené na prodané zboží	02	11 323	11 746
+	Obchodní marže (ř.01-02)	03	4 081	4 022
II.	Výkony (ř.05+06+07)	04	892 019	981 390
II.1.	Tržby za prodej vlastních výrobků a služeb	05	884 408	977 099
II.2.	Změna stavu zásob vlastní činnosti	06		
II.3.	Aktivace	07	7 611	4 291
B.	Výkonová spotřeba (ř.09+10)	08	568 875	563 760
B.1.	Spotřeba materiálu a energie	09	99 216	95 484
B.2.	Služby	10	469 659	468 276
+	Přidaná hodnota (ř.03+04-08)	11	327 225	421 652
C.	Osobní náklady (ř.13 až 16)	12	163 036	163 588
C.1.	Mzdové náklady	13	112 827	118 585
C.2.	Odměny členům orgánů obchodní korporace	14	10 821	5 352
C.3.	Náklady na sociální zabezpečení a zdravotní pojištění	15	37 457	37 558
C.4.	Sociální náklady	16	1 931	2 093
D.	Daně a poplatky	17	10 087	9 293
E.	Odpisy dlouhodobého nehmotného a hmotného majetku	18	137 922	137 827
III.	Tržby z prodeje dlouhodobého majetku a materiálu (ř.20+21)	19	501	201
III.1.	Tržby z prodeje dlouhodobého majetku	20	421	76
III.2.	Tržby z prodeje materiálu	21	80	125
F.	Zůstatková cena prodaného dlouhodobého majetku a materiálu (ř.23+24)	22	31	6
F.1.	Zůstatková cena prodaného dlouhodobého majetku	23	31	6
F.2.	Prodaný materiál	24		
G.	Změna stavu rezerv a opravných položek v provozní oblasti a komplexních nákladů příštích období	25	- 9 928	2 049
IV.	Ostatní provozní výnosy	26	16 263	12 666
H.	Ostatní provozní náklady	27	15 791	16 465
V.	Převod provozních výnosů	28		
I.	Převod provozních nákladů	29		
*	Provozní výsledek hospodaření (ř.11-12-17-18+19-22-25+26-27+28-29)	30	27 050	105 291

Označ.	TEXT	c	Skutečnost v účetním období	
			běžném	minulém
a	b		1	2
VI.	Tržby z prodeje cenných papírů a podílů	31	751	
J.	Prodané cenné papíry a podíly	32	1 011	
VII.	Výnosy z dlouhodobého finančního majetku (ř.34+35+36)	33		
VII.1.	Výnosy z podílů v ovládaných osobách a v účetních jednotkách pod podstatným vlivem	34		
VII.2.	Výnosy z ostatních dlouhodobých cenných papírů a podílů	35		
VII.3.	Výnosy z ostatního dlouhodobého finančního majetku	36		
VIII.	Výnosy z krátkodobého finančního majetku	37		
K.	Náklady z finančního majetku	38		
IX.	Výnosy z přecenění cenných papírů a derivátů	39	19 319	1 849
L.	Náklady z přecenění cenných papírů a derivátů	40	3 099	3 099
M.	Změna stavu rezerv a opravných položek ve finanční oblasti	41		1 120
X.	Výnosové úroky	42	1 823	1 984
N.	Nákladové úroky	43	50 664	58 474
XI.	Ostatní finanční výnosy	44	9 921	1 572
O.	Ostatní finanční náklady	45	2 685	6 349
XII.	Převod finančních výnosů	46		
P.	Převod finančních nákladů	47		
*	Finanční výsledek hospodaření (ř.31-32+33+37-38+39-40-41+42-43+44-45+46-47)	48	- 25 645	- 63 637
Q.	Daň z příjmů za běžnou činnost (ř.50+51)	49	6 060	13 661
Q.1.	-splatná	50	2 181	9 957
Q.2.	-odložená	51	3 879	3 704
**	Výsledek hospodaření za běžnou činnost (ř.30+48-49)	52	- 4 655	27 993
XIII.	Mimořádné výnosy	53		
R.	Mimořádné náklady	54	452	427
S.	Daň z příjmů z mimořádné činnosti (ř.56+57)	55		
S.1.	-splatná	56		
S.2.	-odložená	57		
*	Mimořádný výsledek hospodaření (ř.53-54-55)	58	- 452	- 427
T.	Převod podílu na výsledku hospodaření společníkům (+/-)	59		
***	Výsledek hospodaření za účetní období (+/-) (ř.52+58-59)	60	- 5 107	27 566
****	Výsledek hospodaření před zdaněním (ř.30+48+53-54)	61	953	41 227

PŘEHLED O PENĚŽNÍCH TOCÍCH ZA ROK KONČÍCÍ 31. 12. 2015 (V TISÍCÍCH KČ)

	Běž. úč. období	Min. úč. období
P. Stav peněžních prostředků a peněžních ekvivalentů na začátku účetního období	171 930	165 590
Peněžní toky z hlavní výdělečné činnosti		
Z: Účetní zisk nebo ztráta z běžné činnosti před zdaněním	1 405	41 654
A.1. Úpravy o nepeněžní operace	163 130	206 168
A.1.1. Odpisy stálých aktiv	137 922	137 827
A.1.2. Změna stavu:	-9 928	3 169
A.1.2.1. goodwillu a oceňovacího rozdílu k nabytému majetku		
A.1.2.2. rezerv a opravných položek	-9 928	3 169
A.1.3. Zisk(-) ztráta(+) z prodeje stálých aktiv	- 390	- 70
A.1.4. Zisk(-) ztráta(+) z prodeje cenných papírů	260	
A.1.5. Výnosy z dividend a podílu na zisku		
A.1.6. Vyúčtované nákladové a výnosové úroky	48 841	56 490
A.1.7. Případné úpravy o ostatní nepeněžní operace	-13 575	8 752
A* Čistý peněžní tok z provozní činnosti před zdaněním, změnami pracovního kapitálu, finančními a mimořádnými položkami	164 535	247 822
A.2. Změna potřeby pracovního kapitálu	14 367	-25 663
A.2.1. Změna stavu pohledávek z provozní činnosti a aktivních účtů časového rozlišení	- 59	34 190
A.2.2. Změna stavu krátkodobých závazků z provozní činnosti a pasivních účtů časového rozlišení	15 062	- 61 438
A.2.3. Změna stavu zásob	- 636	1 585
A.2.4. Změna stavu finančního majetku, který není zahrnut do peněžních prostředků		
A.** Čistý peněžní tok z provozní činnosti před zdaněním, finančními a mimořádnými položkami	178 902	222 159
A.3. Zaplacené úroky s výjimkou kapitalizovaných úroků	-33 664	- 40 659
A.4. Přijaté úroky	1 823	548
A.5. Zaplacená daň z příjmů za běžnou činnost a doměrky daně za minulá období	-3 121	- 17 613
A.6. Příjmy a výdaje spojené s mimořádnými účetními případy		- 427
A.7. Přijaté podíly na zisku		
A.*** Čistý peněžní tok z provozní činnosti	143 940	164 008
Peněžní toky z investiční činnosti		
B.1. Nabytí stálých aktiv	-27 839	-28 368
B.1.1. Nabytí dlouhodobého hmotného majetku	-14 542	- 15 493
B.1.2. Nabytí dlouhodobého nehmotného majetku	-7 593	- 8 751
B.1.3. Nabytí dlouhodobého finančního majetku	-5 704	- 4 124
B.2. Příjmy z prodeje stálých aktiv	1 172	76
B.2.1. Příjmy z prodeje dlouhodobého hmotného a nehmotného majetku	421	76
B.2.2. Příjmy z prodeje dlouhodobého finančního majetku	751	
B.3. Půjčky a úvěry spřízněným osobám		
B.*** Čistý peněžní tok vztahující se k investiční činnosti	-26 667	-28 292

	Běž. úč. období	Min. úč. období
Peněžní toky z finančních činností		
C.1. Změna stavu dlouhodobých, popř. krátkodobých závazků z finanční oblasti	-80 155	- 123 693
C.2. Dopady změn vlastního kapitálu na peněžní prostředky	-5 906	-5 683
C.2.1. Zvýšení základního kapitálu, emisního ážia event. rezervního fondu		
C.2.2. Vyplacení podílu na vlastním kapitálu společníkům		
C.2.3. Další vklady peněžních prostředků společníků a akcionářů		
C.2.4. Úhrada ztráty společníky		
C.2.5. Platby z fondů tvořených ze zisku	-5 906	-5 683
C.2.6. Vyplacené podíly na zisku včetně zaplacené srážkové daně a tantiémy		
C.*** Čistý peněžní tok vztahující se k finanční činnosti	-86 061	-129 376
F. Čisté zvýšení nebo snížení peněžních prostředků	31 212	6 340
R. Stav peněžních prostředků a peněžních ekvivalentů na konci účetního období	203 142	171 930

PŘÍLOHA ÚČETNÍ ZÁVĚRKY (NEKONSOLIDOVANÁ) ROK KONČÍ 31. PROSINCEM 2015 (V TISÍCÍCH KČ)

1. CHARAKTERISTIKA A HLAVNÍ AKTIVITY

Vznik a charakteristika společnosti

Veletrhy Brno, a.s. („společnost“) vznikla 26. listopadu 1999. Hlavním předmětem činnosti společnosti je organizování a pořádání veletrhů.

Vlastníci společnosti

Akcionáři společnosti k 31. prosinci 2015 jsou:

Messe Düsseldorf GmbH	61,0%
Statutární město Brno	34,0%
Ostatní	5,0%

Společnost je zapsána v obchodním rejstříku, vedeném Krajským soudem v Brně, oddíl B, vložka 3137.

Sídlo společnosti

Veletrhy Brno, a.s.
Výstaviště 405/1, Pisárky
603 00 Brno
Česká republika

Identifikační číslo 255 82 518

Členové představenstva a dozorčí rady k 31. prosinci 2015

Členové představenstva
Helmut Winkler (předseda)
Ing. Jiří Kuliš (místopředseda)
Egbert Zündorf
Mgr. Jitka Ivičičová
Jiří Švachula
Erhard Wienkamp
Werner Matthias Dornscheidt
Ing. Petr Vokřál
Norbert M. Schmidt

Členové dozorčí rady
Bc. Matěj Hollan (předseda)
Jana Vaculíková
Bernhard J. Stempfle

Prokuristé
Ing. Jaroslav Rubeš

Změny v obchodním rejstříku společnosti Veletrhy Brno, a.s.

V roce 2015 proběhly následující změny v představenstvu společnosti:

- Herbert Vogt byl odvolán z funkce předsedu představenstva dne 28. června 2015. Tato změna byla do obchodního rejstříku zapsána dne 11. září 2015.
- Dne 29. června 2015 se předsedou představenstva stal Helmut Winkler. Tato změna byla do obchodního rejstříku zapsána dne 11. září 2015.
- Bc. Miloslav Humpolíček byl odvolán z funkce člena představenstva dne 11. března 2015. Tato změna byla do obchodního rejstříku zapsána dne 16. května 2015.

- Ing. Stanislav Michalík byl odvolán z funkce člena představenstva dne 11. března 2015. Tato změna byla do obchodního rejstříku zapsána dne 16. května 2015.
- Petr Kratochvíl byl odvolán z funkce člena představenstva dne 11. března 2015. Tato změna byla do obchodního rejstříku zapsána dne 16. května 2015.
- Ing. Petr Vokřál byl zvolen jako člen představenstva dne 11. března 2015. Tato změna byla do obchodního rejstříku zapsána dne 16. května 2015.
- Mgr. Jitka Ivičičová byla zvolena jako člen představenstva dne 11. března 2015. Tato změna byla do obchodního rejstříku zapsána dne 16. května 2015.
- Jiří Švachula byl zvolen jako člen představenstva dne 11. března 2015. Tato změna byla do obchodního rejstříku zapsána dne 16. května 2015.
- Erhard Wienkamp byl zvolen jako člen představenstva dne 29. června 2015. Tato změna byla do obchodního rejstříku zapsána dne 11. září 2015.
- Ing. Jiří Kuliš byl zvolen jako člen představenstva dne 29. června 2015 a jako místopředseda představenstva dne 18. září 2015. Obě změny byly do obchodního rejstříku zapsány dne 3. listopadu 2015.
- Norbert Schmidt byl zvolen jako člen představenstva dne 29. června 2015. Tato změna byla do obchodního rejstříku zapsána dne 11. září 2015.
- Norbert Schmidt odstoupil dne 30. listopadu 2015 z funkce člena představenstva s účinností k 31. prosinci 2015. Představenstvo toto odstoupení projednalo na zasedání dne 30. listopadu 2015.

V roce 2015 proběhly následující změny v dozorčí radě společnosti:

- JUDr. Jiří Oliva byl odvolán z funkce člena a předsedy dozorčí rady dne 11. března 2015. Tato změna byla do obchodního rejstříku zapsána dne 16. května 2015.
- Bc. Matěj Hollan byl zvolen do funkce člena a předsedy dozorčí rady dne 11. března 2015. Tato změna byla do obchodního rejstříku zapsána dne 16. května 2015.
- Bernhard Stempfle byl zvolen do funkce člena dozorčí rady dne 11. března 2015. Tato změna byla do obchodního rejstříku zapsána dne 16. května 2015.

Dne 22. prosince 2015 uzavřeli akcionáři Messe Düsseldorf GmbH a Statutární město Brno smlouvu nazvanou "Kupní smlouva k akciím Veletrhy Brno, a.s.", kterou se většinový akcionář Messe Düsseldorf GmbH zavázal oproti uhrazení sjednané kupní ceny převést na Statutární město Brno 76.770.000 ks akcií emitovaných Veletrhy Brno, a.s., které drží na základním kapitálu společnosti Veletrhy Brno, a.s. Převod nebyl k 31.12.2015 realizován, tj. registrován v Centrálním depozitáři cenných papírů, a jeho účinné dokončení se předpokládá po splnění veškerých smlouvou předvídaných podmínek v první polovině roku 2016.

Organizační struktura

Schéma: viz příloha

2. ZÁSADNÍ ÚČETNÍ POSTUPY POUŽÍVANÉ SPOLEČNOSTÍ

(a) Dlouhodobý hmotný a nehmotný majetek

- Za **dlouhodobý nehmotný majetek** se považuje majetek s dobou použitelnosti delší než jeden rok a od výše ocenění 3 000,00 Kč.
Dlouhodobý nehmotný majetek se oceňuje pořizovací cenou, odpisy se provádějí do nákladů na základě předpokládané doby životnosti jednotlivých položek majetku.
- Za **dlouhodobý hmotný majetek** se považuje majetek s pořizovací cenou 3 000,00 Kč a vyšší a dobou použitelnosti delší než jeden rok.
Dlouhodobý hmotný majetek se oceňuje pořizovací cenou a reprodukční pořizovací cenou. Pořizovací cena zahrnuje cenu pořízení, náklady na dopravu, clo a další náklady s pořízením související. Úroky z úvěrů nejsou součástí pořizovací ceny. Stanovení reprodukční pořizovací ceny vychází z hodnoty majetku obdobného charakteru již evidovaného v souboru majetku.
- **Výstavářské zařízení** v hodnotě do 100,00 Kč je vykázáno jako náklad společnosti v okamžiku pořízení. Výstavářské zařízení do pořizovací hodnoty 10 000,00 Kč je vykázáno jako náklad v roce pořízení a v následujících dvou letech formou časového rozlišení.

Výstavářské zařízení v pořizovací ceně vyšší než 10 000,00 Kč se považuje za dlouhodobý hmotný majetek, pokud je doba použitelnosti delší než 1 rok. Výjimku tvoří výstavářské prvky Octanorm - Doppelform, které se účtují jako výstavářské zařízení do 10 000,00 Kč, i když jejich pořizovací cena je vyšší než 10 000,00 Kč.

V následující tabulce jsou uvedeny metody a doby odpisování podle skupin majetku:

Majetek	Metoda	Doba odpisování
Stavby	Lineární	30 - 45 let
Objekty – kulturní památka	Lineární	15 let
Stroje a přístroje	Lineární	4 - 15 let
Automobily	Lineární	4 roky
Inventář	Lineární	2 - 8 let
Výstavářské zařízení	Lineární	2 - 5 let
Software, licence, jiný DHM	Lineární	3 - 4 let
Software na zakázku	Lineární	8 let
Oceňovací rozdíl k nabytému majetku	Lineární	15 let

(b) Dlouhodobý finanční majetek

- Dlouhodobý finanční majetek tvoří poskytnuté půjčky s dobou splatnosti delší než jeden rok a majetkové účasti v podnicích s podstatným a rozhodujícím vlivem. Majetkové účasti v podnicích, kde účetní jednotka vykonává podstatný či rozhodující vliv, jsou oceněny pořizovací cenou zohledňující případné snížení hodnoty.

(c) Krátkodobé cenné papíry a podíly

- Cenné papíry k obchodování a dluhové cenné papíry se splatností do 1 roku držené do splatnosti jsou oceňovány pořizovací cenou.
- K rozvahovému dni společnost nevlastní krátkodobé cenné papíry k obchodování.

(d) Zásoby

- Materiál a zboží jsou oceňovány skutečnými pořizovacími cenami s použitím metody aritmetického průměru snížené o vytvořené opravné položky. Pořizovací cena zahrnuje cenu pořízení a přepravné.

(e) Stanovení opravných položek a rezerv

Dlouhodobý hmotný majetek

- Společnost tvoří opravné položky k dlouhodobému hmotnému majetku na základě porovnání zůstatkové hodnoty budov a pozemků s jejich tržním oceněním.

Dlouhodobý finanční majetek

- Společnost tvoří opravné položky k dlouhodobému finančnímu majetku v konkurzu a likvidaci nebo v případě ostatního dočasného snížení realizovatelné hodnoty.

Pohledávky

- Společnost stanoví opravné položky k pochybným pohledávkám na základě vlastní analýzy platební schopnosti svých zákazníků a věkové struktury pohledávek.
- Společnost stanoví opravné položky k pohledávkám za Finančním úřadem v Německu na základě nejlepšího odhadu návratnosti požadovaného DPH.

Zásoby

- Opravné položky jsou vytvářeny k zásobám s nízkou obrátkou a bez obrátky.

Způsob stanovení opravných položek k majetku:

Opravná položka	Způsob stanovení
Cenné papíry	100% u společností v konkurzu nebo likvidaci
Pohledávky	Dle zákona o rezervách a zákona o účetnictví <ul style="list-style-type: none"> ■ nad 360 dní po splatnosti a výše pohledávek do 30 000 Kč do výše 100% - §8c ZoR 545/2005 ■ nad 180 dní po splatnosti do výše 100 % ■ nad 120 dní do 180 dní po splatnosti do výše 50 % ■ nad 60 dní do 120 dní po splatnosti do výše 30 %
Zásoby	Dle zákona o účetnictví <ul style="list-style-type: none"> ■ zásoby s nízkou obrátkou ve výši 50% ■ zásoby bez obrátky ve výši 90%

Rezervy

- Rezerva na audit je tvořena na základě smlouvy.
- Rezerva na odměny je k rozvahovému dni tvořena na základě analýzy hospodářských výsledků za dané účetní období a průměrných mzdových nákladů včetně nákladů na sociální zabezpečení a zdravotní pojištění dle jednotlivých zaměstnanců.
- Dále je rezerva tvořena na ostatní rizika spojená s podnikáním společnosti (soudní spory).

(f) Přepočty cizích měn

- pro přepočet cizí měny na českou měnu ke dni uskutečnění účetního případu používá účetní jednotka pevný měsíční kurz, který je stanoven podle kurzu ČNB k prvnímu pracovnímu dni měsíce,
- pro přepočet faktury v cizí měně od tuzemského dodavatele používá účetní jednotka kurz dodavatele uvedený na faktuře,
- k 31. prosinci 2015 byly pohledávky a závazky přepočteny kurzem ČNB. Nerealizované kurzové zisky a ztráty jsou zachyceny ve výsledku hospodaření.

(g) Zajišťovací účetnictví a deriváty k obchodování

- V souladu s účetními předpisy se společnost rozhodla od 1. ledna 2012 neaplikovat zajišťovací účetnictví pro vykazování dopadů ze zajištění úrokových rizik a to z důvodu současných podmínek na trhu úrokových sazeb a nelineárnosti splátek úvěrů.
- Finanční deriváty jsou vykazovány v reálných hodnotách a zisky (ztráty) ze změny jejich reálných hodnot jsou zahrnuty ve výnosech nebo nákladech.
- Po ukončení modelu zajišťovacího účetnictví společnost pokračuje v rozpouštění oceňovacích rozdílů z přecenění majetku a závazků do hospodářského výsledku běžného roku v závislosti na realizovaných splátkách úvěru.

(h) Najatý majetek

- Společnost účtuje o najatém majetku tak, že zahrnuje leasingové splátky do nákladů rovnoměrně po dobu trvání nájmu. Při ukončení nájmu a uplatnění možnosti odkupuje předmět leasingu zařazen do majetku společnosti v kupní (reprodukční) ceně.

(i) Daň z příjmů

- Daň z příjmů za dané období se skládá ze splatné daně a ze změny stavu v odložené dani.
- Splatná daň zahrnuje odhad daně vypočtený z daňového základu s použitím daňové sazby platné v první den účetního období a veškeré doměrky a vratky za minulá období.
- Odložená daň vychází z veškerých dočasných rozdílů mezi účetní a daňovou hodnotou aktiv a pasiv, případně dalších dočasných rozdílů (daňová ztráta), s použitím očekávané daňové sazby platné pro období, ve kterém bude daňový závazek uplatněn.
- O odložené daňové pohledávce se účtuje pouze tehdy, je-li pravděpodobné, že bude v následujících účetních obdobích uplatněna.

(j) Klasifikace závazků

- Společnost klasifikuje část dlouhodobých závazků, bankovních úvěrů a finančních výpomocí, jejichž doba splatnosti je kratší než jeden rok vzhledem k rozvahovému dni, jako krátkodobé.

(k) Konsolidace

- V souladu s ustanovením § 62 odst. 2 vyhlášky č. 500/2002 Sb. je účetní závěrka společnosti a všech jí konsolidovaných účetních jednotek zahrnuta do konsolidované účetní závěrky společnosti „Veletřhy Brno, a.s.“ se sídlem v Brně. Její konsolidovaná účetní závěrka bude zveřejněna v souladu s ustanovením § 62 odst. 3c) vyhlášky podle § 21a zákona o účetnictví. Dále společnost využila volby v § 22b odst. 2 zákona o účetnictví a sestavuje pouze konsolidovanou výroční zprávu, která obsahuje i veškeré náležitosti vyžadované v případě individuální výroční zprávy.

3. ZMĚNA ÚČETNÍCH METOD A POSTUPŮ

Společnost v roce 2015 nezměnila účetní metody a postupy.

4. DLOUHODOBÝ MAJETEK

(a) Dlouhodobý nehmotný majetek

	Ocenitelná práva	Software	Ostatní DNM	Nedok. DNM	Celkem
Pořizovací cena					
Zůstatek k 1.1.2015	422	142 841	4 902	2 051	150 216
Přírůstky	--	6 927	--	666	7 593
Úbytky	--	--	--	--	--
Přeúčtování	--	271	576	-847	--
Zůstatek k 31.12.2015	422	150 039	5 478	1 870	157 809
Oprávký					
Zůstatek k 1.1.2015	422	119 963	3 562	--	123 947
Odpisy	--	14 664	566	--	15 230
Oprávký k úbytkům	--	--	--	--	--
Přeúčtování	--	--	--	--	--
Zůstatek k 31.12.2015	422	134 627	4 128	--	139 177
Zůstatková hodnota 1.1.2015	--	22 878	1 340	2 051	26 269
Zůstatková hodnota 31.12.2015	--	15 412	1 350	1 870	18 632

(b) Dlouhodobý hmotný majetek

	Pozemky	Stavby	Stroje a zařízení	Oceň. rozdíl k nabyt. majetku	Jiný DHM	Nedok. hmotný majetek	Celkem
Pořizovací cena							
Zůstatek k 1.1.2015	79 231	3 697 284	481 780	461 512	800	1 491	4 722 098
Přírůstky	--	4 162	16 692	--	--	697	21 551
Úbytky	--	--	-8 706	--	-34	--	-8 740
Přeúčtování	--	--	1 747	--	--	-1 747	--
Zůstatek k 31.12.2015	79 231	3 701 446	491 513	461 512	766	441	4 734 909
Oprávký							
Zůstatek k 1.1.2015	--	1 828 521	440 842	405 105	--	--	2 674 468
Odpisy	--	80 485	15 742	30 767	--	--	126 994
Oprávký k úbytkům	--	--	-8 675	--	--	--	-8 675
Přeúčtování	--	--	--	--	--	--	--
Zůstatek k 31.12.2015	--	1 909 006	447 909	435 872	--	--	2 792 787
Zůst. hodn. 1.1.2015	79 231	1 868 763	40 938	56 407	800	1 491	2 047 630
Zůst. hodn. 31.12.2015	79 231	1 792 440	43 604	25 640	766	441	1 942 122

Součástí výše uvedených odpisů strojů a zařízení jsou i akumulované oprávký ve výši 4 302 tis. Kč k automobilům pořízených po ukončení leasingu.

5. NAJATÝ MAJETEK

(a) Finanční leasing

- Společnost je smluvně zavázána platit leasingové splátky za finanční leasing dopravních prostředků a budovy parkovacího domu následovně:

2015	Leasingové splátky celkem	Zaplaceno k 31.12.2015	Splatno do 1 roku	Splatno od 1 do 5 let	Splatno v následujících letech
Budovy*	367 406	291 529	15 974	59 903	--
Osobní vozy	2 583	2 045	380	158	--
Celkem	369 989	293 574	16 354	60 061	--

2014	Leasingové splátky celkem	Zaplaceno k 31.12.2014	Splatno do 1 roku	Splatno od 1 do 5 let	Splatno v následujících letech
Budovy*	367 458	275 548	15 985	63 937	11 988
Osobní vozy	6 664	5 545	581	538	--
Celkem	374 122	281 093	16 566	64 475	11 988

*Částka leasingových splátek celkem v roce 2014 a 2015 se liší, neboť jejich kalkulace je závislá na 6M PRIBORU.

- V roce 2015 byl ukončen leasing u 2 aut.

(b) Operativní leasing

- Společnost neměla v roce 2015 ani v roce 2014 operativní leasing.

6. DLOUHODOBÝ H MOTNÝ A NEH MOTNÝ MAJETEK NEVYKÁZANÝ V ROZVAZE

Majetek neuvedený v rozvaze dle bodu 2 a) je veden v operativní evidenci v pořizovacích cenách 219 589 tis. Kč (2014 – 212 969 tis. Kč).

7. FINANČNÍ MAJETEK

Dlouhodobý

Majetkové účasti

	Vlastnický podíl v %	Počet akcií	Nominální hodnota akcie v Kč	Celkový zisk (+) ztráta (-) za rok 2015	Vlastní kapitál k 31.12.2015	Požizovací cena	Účetní netto hodnota k 31.12.2015	Účetní netto hodnota k 31.12.2014
ALBERGA, a.s. v likvidaci, v konkurzu	49%	--	--	--	--	20 000	0	0
BRNO INN, a.s.	74,17%	17 800	10 000	4 060	242 499	170 800	170 800	170 800
BVV Brněnské veletrhy a výstavy, spol. s r.o.	100%	--	--	8	140	100	100	100
BVV FAIR TRAVEL s.r.o.	100%	--	--	-372	-584	620	0	0
CENTREX mezinárodní sdružení	25%	--	--	114	606	22	22	23
EXPO restaurace, a.s.	100%	300	5 000	-141	1 460	2 100	1 600	1 600
Vlečka BVV společnost s ručením omezeným	100%	--	--	38	453	100	100	100
BD-Expo Kft.	75,10%	--	--	--	--	--	--	715
Kongresové centrum Brno, a.s.	66%	66	10 000	-26	1 273	660	660	660
Vystavki Brno, o.o.o.	100%	--	--	0*	1 245*	500	500	500
Celkem majetkové účasti				--	--	194 902	173 782	174 498

*K datu účetní závěrky nebyly známy údaje k 31. prosinci 2015, proto jsou uvedeny údaje k 31. prosinci 2014.

V případě účetních závěrek vykázaných v cizí měně jsou údaje uvedené v majetkových účastech přepočteny kurzem ČNB k rozvahovému dni. S výjimkou BRNO INN, a.s. jsou údaje převzaty z neauditovaných účetních závěrek. V roce 2015 ani v roce 2014 neměla společnost z dlouhodobého finančního majetku žádný výnos z titulu přijatých dividend. Dne 15.12.2015 byla firmě Multi Project Consulting Tanácsadó Felelősségű Társaság prodána společnost BD-Expo Kft.: 1122 Budapest, Maros ucta 12/b.

Adresy sídel ovládaných a řízených osob a účetních jednotek pod podstatným vlivem jsou následující:

ALBERGA, a.s. v likvidaci, v konkurzu: Zeleného 1381/72, Žabovřesky, 616 00 Brno

BRNO INN, a.s.: Křížkovského 496/20, Pisárky, 603 00 Brno

BVV Brněnské veletrhy a výstavy, spol. s r.o.: Výstaviště 405/1, Pisárky, 603 00 Brno

BVV FAIR TRAVEL s.r.o.: Výstaviště 405/1, Pisárky, 603 00 Brno

CENTREX mezinárodní sdružení: Albertirsai út. 10, Budapest, Maďarsko

EXPO restaurace, a.s.: Výstaviště 405/1, Pisárky, 603 00 Brno

Vlečka BVV společnost s ručením omezeným: Výstaviště 405/1, Pisárky, 603 00 Brno

Kongresové centrum Brno, a.s.: Brno, Výstaviště 405/1, Pisárky, 603 00 Brno

Vystavki Brno, o.o.o.: Krasnogvardeiski 1, Moscow, 123100, Rusko

Jiný dlouhodobý finanční majetek představuje půjčka společnosti BACA Leasing Alfa s.r.o. ve výši 62 031 tis. Kč (2014 – 56 327 tis. Kč), která bude použita na odkup nemovitosti, která je předmětem finančního leasingu uvedeného v bodě 5 písm. a). Ke konci trvání leasingové smlouvy bude výše půjčky odpovídat zůstatkové hodnotě nemovitosti.

8. ZÁSoby

Společnost vytvořila opravnou položku k zásobám ve výši 51 tis. Kč (2014 – 82 tis. Kč) z důvodu zboží s nízkou obrátkou a bez obrátky.

9. POHLEDÁVKY A ZÁVAZKY Z OBCHODNÍCH VZTAHŮ

(a) Krátkodobé pohledávky z obchodních vztahů činí 41 821 tis. Kč (2014 – 40 250 tis. Kč), ze kterých 28 797 tis. Kč (2014 – 28 511 tis. Kč) představují pohledávky po lhůtě splatnosti. Opravná položka k pochybným pohledávkám k 31. prosinci 2015 činila 12 379 tis. Kč (2014 – 18 961 tis. Kč).

(b) Krátkodobé závazky z obchodních vztahů činí 29 559 tis. Kč (2014 – 32 253 tis. Kč), ze kterých 1 303 tis. Kč představují závazky po lhůtě splatnosti (2014 – 3 779 tis. Kč).

10. STÁT – DAŇOVÉ POHLEDÁVKY

Stát – daňové pohledávky ve výši 16 177 tis. Kč (2014 – 23 007 tis. Kč) zahrnují zejména zaplacené zálohy na daň z příjmu právnických osob v ČR ve výši 7 177 tis. Kč (2014 – 15 967 tis. Kč), které byly započteny oproti rezervě na daň z příjmu právnických osob v ČR ve výši 919 tis. Kč (2014 – 6 933 tis. Kč), zaplacené zálohy na daň z příjmu právnických osob v Německu ve výši 5 230 tis. Kč, které byly započteny oproti rezervě na daň z příjmu právnických osob v ČR ve výši 3 559 tis. Kč, pohledávky z titulu českého DPH ve výši 4 504 tis. Kč (2014 – 8 838 tis. Kč) a pohledávky z titulu německého DPH ve výši 3 744 tis. Kč (2014 – 5 122 tis. Kč). V souladu s účetními postupy popsány v bodě 2 (e) společnost vytvořila opravnou položku k pohledávkám za Finančním úřadem v Německu na základě nejlepšího odhadu návratnosti požadovaného DPH ve výši 1 437 tis. Kč (2014 – 4 097 tis. Kč).

11. KRÁTKODOBÉ PŘIJATÉ ZÁLOHY

Krátkodobé přijaté zálohy představují zaplacené zálohy na projekty následujícího roku ve výši 15 012 tis. Kč (2014 – 6 530 tis. Kč).

12. NÁKLADY PŘÍŠTÍCH OBDOBÍ

Náklady příštích období ve výši 23 203 tis. Kč (2014 – 21 697 tis. Kč) zahrnují zejména časové rozlišení nákladů za služby spojené s projekty následujících let.

13. VÝNOSY PŘÍŠTÍCH OBDOBÍ

Výnosy příštích období ve výši 21 968 tis. Kč (2014 – 8 502 tis. Kč) zahrnují zejména časové rozlišení výnosů z projektů následujících let.

14. DERIVÁTY

K rozvahovému dni měla společnost otevřeny následující finanční deriváty, jejichž reálná hodnota je vykazována na řádku Jiné dlouhodobé závazky:

Termínovaný obchod	Datum splatnosti	Opční prémie	2015 Reálná hodnota	2014 Reálná hodnota
Úrokový swap (IRS)	15.12.2020	--	-47 372	-66 690
Celkem			- 47 372	-66 690

V souladu s účetními postupy uvedenými v bodě 2 g) byla změna reálné hodnoty úrokového swapu ve výši 19 319 tis. Kč (2014 – 1 849 tis. Kč) účtována přes výkaz zisku a ztráty, řádek Výnosy z přecenění cenných papírů a derivátů.

Dále byla z důvodu rozpuštění oceňovacích rozdílů v závislosti na realizovaných splátkách úvěru odúčtována z účtu oceňovacích rozdílů ve vlastním kapitálu část přecenění derivátu ve výši 3 099 tis. Kč (2014 – 3 099 tis. Kč). Toto odúčtování bylo provedeno přes výkaz zisku a ztráty, řádek Náklady z přecenění cenných papírů a derivátů.

15. OPRAVNÉ POLOŽKY

	Opravná položka k zásobám	Opravná položka k pohledávkám	Opravná položka k finančním investicím	Celkem
Zůstatek k 1.1.2015	82	23 058	21 120	44 260
Tvorba	--	5 014	--	5 014
Rozpuštění/použití	-31	-14 256	--	-14 287
Zůstatek k 31.12.2015	51	13 816	21 120	34 987

16. ZÁKLADNÍ KAPITÁL

	Základní kapitál v tis. Kč
Zůstatek k 1.1.2015	
125 837 535 akcií na majitele o nominální hodnotě 10 Kč	1 258 375
Zůstatek k 31.12.2015	
125 837 535 akcií na majitele o nominální hodnotě 10 Kč	1 258 375

17. VLASTNÍ KAPITÁL

(a) Vlastní kapitál společnosti

	2014	2015
Základní kapitál	1 258 375	1 258 375
Ážio	1 444	1 444
Ostatní kapitálové fondy	26 887	26 887
Oceňovací rozdíly z přecenění majetku a závazků	-15 378	-12 573
Rezervní fond	35 771	37 150
Statutární a ostatní fondy	10 843	18 937
Nerozdělený zisk minulých let	169 383	181 572
Neuhrazená ztráta minulých let	0	0
Výsledek hospodaření účetního období	27 566	-5 107
Vlastní kapitál celkem	1 514 891	1 506 685

(b) Hospodářský výsledek roku 2014

Zisk běžného období	27 566
Příděl do rezervního fondu	1 378
Příděl do sociálního fondu	14 000
Příděl do nerozděleného zisku minulých let	12 188

18. REZERVY

	Ostatní rezervy	Rezerva na odměny a odstupné	Rezerva na nevybra- nou dovolenou	Rezerva na daň z příjmů Německo	Celkem
Zůstatek k 1.1.2015	2 350	3 350	1 426	560	7 686
Tvorba	350	2 413	1 708	--	4 471
Čerpání	-350	-3 350	-1 426	--	- 5 126
Rozpuštění	--	--	--	-560	-560
Zůstatek k 31.12.2015	2 350	2 413	1 708	--	6 471

Rezerva na daň z příjmu právnických osob v ČR ve výši 919 tis. Kč (2014 – 6 933 tis. Kč) byla spárována se zaplacenými zálohami na daň z příjmu právnických osob ve výši 7 177 tis. Kč (2014 – 15 967 tis. Kč) a výsledná pohledávka je vykázána na řádku Stát – daňové pohledávky.

Rezerva na daně v Německu za rok 2014 a 2015 ve výši 3 559 tis. Kč (2014 – 2 206 tis Kč) byla spárována se zaplacenými zálohami ve výši 5 230 tis. Kč (2014 – 1 646 tis. Kč) a je vykázána na řádku Stát – daňové pohledávky (2014 - ostatní rezervy).

19. BANKOVNÍ ÚVĚRY

	Splatnost	Úrok. sazba	Zůstatek	Splatno	Splatno od	Splatno v násl.
2015			31.12.2015	do 1 roku	1 do 5 let	letech
Úvěr konsorcium		3M PRIBOR +				
bank v CZK	15.12.2020	marže	389 336	144 336	245 000	--
Celkem			389 336	144 336	245 000	--

2014	Splatnost	Úrok. sazba	Zůstatek 31.12.2014	Splatno do 1 roku	Splatno od 1 do 5 let	Splatno v násl. letech
Úvěř konsorcium bank v CZK	15.12.2020	3M PRIBOR + marže	442 442	53 106	288 000	101 336
Celkem			442 442	53 106	288 000	101 336

Nákladové úroky činily v roce 2015 13 904 tis. Kč (2014 – 16 777 tis. Kč).

Popis zástavního případu

Část nemovitého majetku LV 344 věřitel: UniCredit Bank Czech Republic and Slovakia, a.s. 1,28 mld. Kč + přísl.

K části nemovitostí ve vlastnictví společnosti Veletrhy Brno, a.s. zapsaným v katastru nemovitostí vedeným Katastrálním úřadem pro Jihomoravský kraj se sídlem v Brně, katastrální pracoviště Brno-město, na LV 344, kat. úz. Pisárky, obec Brno, okres Brno-město, bylo smlouvou o zástavě nemovitostí ze dne 30. září 2008 uzavřenou mezi společností Veletrhy Brno, a.s. jako zástavcem a zástavním dlužníkem a UniCredit Bank Czech Republic, a.s., se sídlem Praha 1, Na Příkopě 858/20, jako zástavním věřitelem založeno zástavní právo k zajištění pohledávky zástavního věřitele za zástavcem a zástavním dlužníkem z titulu čerpání úvěru z úvěrové smlouvy ze dne 30. září 2008, na základě které byl společnosti poskytnut úvěr ve výši 1,28 mld. Kč. Účelem předmětného úvěru je jednak refinancování původního úvěru vůči WestLB AG (ve výši 430 mil. Kč), jednak financování výstavby pavilonu P (850 mil. Kč).

Zástavní právo bylo zřízeno k těmto nemovitostem:

pozemkům: parc. č. 2/1, 2/2, 2/3, 6/1, 6/2, 8/1, 8/3, 8/4, 8/5, 8/6, 8/8, 8/9, 12/1, 12/3, 12/4, 16, 17, 18/1, 18/7, 18/8, 18/9, 24/2, 24/26, 24/27, 24/28, 24/29, 24/30, 24/41, 24/43, 24/44, 24/45, 24/47, 24/50, 24/51, 24/52, 24/54, 24/58, 24/59, 24/60, 24/61, 24/69, 26/1, 26/7, 72/5, 77/3, 77/4, 77/9, 77/13, 77/15, 77/16, 79/2, 79/3, 79/4, 79/7, 79/8, 79/9, 79/10, 79/11, 79/12, 79/13, 79/14, 79/15, 79/16, 79/17, 79/18, 79/19, 79/22, 79/23, 80/1, 80/2, 81, 85/1, 85/2, 86/5, 86/9, 86/10, 86/11, 86/15, 86/16, 86/17, 86/18, 86/19, 86/20, 86/27, 86/26, 86/28, 86/29, 86/30, 86/31, 86/32, 86/34, 86/35, 86/42, 86/44, 87/1, 87/2, 89/1, 89/2, 90, 91, 124/1, 124/2, 124/5, 124/6, 124/7, 124/8, 124/9, 124/10, 124/11, 124/12, 124/13, 128/1, 128/2, 129/2, 129/9, 129/11, 129/12, 129/13, 129/14, 135, 138, 139, 142, 144, 145, 146, 147/1, 147/2, 147/3, 147/4, 147/5, 147/6, 147/7, 147/8, 147/9, 149/1, 149/2, 149/3, 150/1, 150/2, 150/3, 150/4, 150/5, 150/6, 150/7, 150/8, 150/9, 150/10, 151/1, 151/8, 151/11, 151/17, 153/1, 153/2, 153/3, 153/4, 153/5, 154/1, 154/2, 154/3, 154/4, 154/5, 156/1, 156/2, 156/3, 156/4, 157, 158, 159/1, 159/2, 159/3, 159/4, 159/5, 159/6, 159/7, 159/8, 160, 166, 168/5, 168/6, 168/7, 168/17, 168/18, 168/19, 168/20, 168/21, 168/22, 168/23, 168/24, 168/25, 168/26, 168/32, 168/33, 168/34, 168/54, 168/55, 168/56, 168/57, 168/58, 168/59, 168/60, 168/61, 168/62, 168/63, 168/64, 168/65, 168/66, 168/72, 168/73, 168/74, 168/75, 168/76, 168/77, 168/78, 168/79, 168/80, 168/84, 168/90, 168/91, 168/92, 168/93, 168/94, 168/95, 168/101, 168/112, 168/113, 2330

a budovám na pozemcích: 24/2, 24/68, 24/69, 26/7, 77/15, 77/16, 79/22; 19/1; 24/73, 79/3, 79/23, 80/2, 81; 1; 79/10; 90; 91; 128/1; 129/2; 135; 138; 139; 145; 149/1; 157; 168/6; 168/7; 168/19; 168/20; 168/21; 168/22; 168/23; 13; 22, 128/2,

to vše zapsáno na LV č. 344 v katastru nemovitostí vedeném Katastrálním úřadem pro Jihomoravský kraj se sídlem v Brně, katastrální pracoviště Brno-město, pro katastrální území Pisárky, obec Brno, okres Brno-město.

Zástavní právo k zajištění pohledávek, jak výše uvedeno, bylo v souladu s podmínkami výše cit. úvěrové smlouvy rozšířeno smlouvami o zřízení zajištění ze dne 06. 05. 2009 a dne 27. 10. 2009 rozšířeno o zástavu následujících nemovitostí:

pozemků parc. č. 1, 2/4, 2/5, 2/6, 2/7, 2/8, 2/9, 3, 4/1, 4/2, 4/3, 4/5, 8/7, 13, 19/1, 19/2, 21, 22, 24/1, 24/56, 24/57, 24/62, 24/68, 24/73, 24/74, 24/75, 24/76, 24/77, 24/78, 24/79, 24/80, 24/81, 24/82, 24/83, 24/84, 24/85, 24/86, 24/87, 24/88, 24/89, 24/90, 24/91, 24/92, 24/93, 24/94, 24/95, 24/96a budovy – bez č.p./č.e., stavba občanského vybavení, na pozemcích parc. č. 24/96, 87/1, 89/1, 3, 151/1, to vše zapsáno na LV č. 344 v katastru nemovitostí vedeném Katastrálním úřadem pro Jihomoravský kraj, katastrální pracoviště Brno-město, pro katastrální území Pisárky, obec Brno, okres Brno-město.

20. INFORMACE O TRŽBÁCH

	2015	2014
Tržby z prodeje vlastních služeb a zboží	899 812	992 867
Z toho:		
tuzemsko	609 926	679 785
země EU	265 597	289 018
ostatní země	24 289	24 064
Tržby z finanční činnosti	31 814	5 405

Provozovna Düsseldorf generovala v roce 2015 tržby ve výši 101 976 tis. Kč (2014 – 117 286 tis. Kč).

21. INFORMACE O NAKOUPENÝCH SLUŽBÁCH

Vykázané služby jsou ve výši 469 659 tis. Kč (2014 – 468 276 tis. Kč). Nejvýznamnější součástí jsou služby realizace stánků 175 602 tis. Kč (2014 – 181 235 tis. Kč), služby informačních systémů 20 556 tis. Kč (2014 – 19 174 tis. Kč), reklama a propagace 43 449 tis. Kč (2014 – 44 905 tis. Kč) a nájemné a půjčkové 48 572 tis. Kč (2014 – 42 203 tis. Kč).

22. INFORMACE O SPŘÍZNĚNÝCH OSOBÁCH

(a) Pohledávky a závazky z obchodních vztahů

V pohledávkách a závazcích z obchodních vztahů, popsaných v bodě 9, jsou obsaženy následující zůstatky účtů týkající se vztahů k podnikům ve skupině:

	Pohledávky k 31.12.		Závazky k 31.12.	
	2015	2014	2015	2014
BRNO INN, a.s.	369	279	205	190
BVV FAIR TRAVEL s.r.o.	231	241	12	94
EXPO restaurace, a.s.	--	--	--	71
Kongresové centrum Brno, a.s.	--	--	30	30
Messe Düsseldorf GmbH	615	2 899	--	112
Messe Düsseldorf India Pvt. Ltd.	--	--	--	19
BD-Expo Kft.	--	--	--	11
Celkem	1 215	3 419	247	527

(b) Dlouhodobé závazky v tis. Kč

	Dlouhodobé závazky k 31.12.2015	Nákladové úroky v roce 2015	Dlouhodobé závazky k 31.12.2014	Nákladové úroky v roce 2014
Messe Düsseldorf GmbH – půjčka	388 314*	17 431	398 372	17 815
BVV Brněnské veletrhy a výstavy, spol. s r.o.	142	10	133	10
Celkem	388 456	17 441	398 505	17 825

*Uvedená částka 388 314 tis. Kč se skládá z jistiny ve výši 13 723 689,37 EUR a úroků za období od 1.1. do 31.12.2015 ve výši 645 013,40 EUR. Částky v EUR jsou přepočteny platným kurzem ČNB 31.12.2015: 27,025.

Závazek z titulu půjčky je vykazován jako Dlouhodobý závazek. V souvislosti s uzavřením „Kupní smlouvy k akciím Veletrhy Brno, a.s.“, která je blíže uvedena v bodě 1, se po nabytí účinnosti této smlouvy v roce 2016 očekává refinancování této půjčky a tedy i následné splacení Messe Düsseldorf GmbH.

(c) Transakce se spřízněnými osobami

	Tržby za rok		Nákupy za rok	
	2015	2014	2015	2014
BRNO INN, a.s.	3 064	2 921	3 907	3 087
BVV FAIR TRAVEL s.r.o.	472	755	5 082	5 508
EXPO restaurace, a.s.	--	4 064	--	7 244
Kongresové centrum Brno, a.s.	24	24	300	300
Vlečka BVV společnost s ručením omezeným	16	16	290	294
Messe Düsseldorf GmbH	138 789	174 804	4 208	5 379
Messe Düsseldorf India Pvt. Ltd.	--	--	--	19
BD-Expo Kft.	17	659	454	821
CENTREX mezinárodní sdružení	--	--	191	187
Vystavki Brno, o.o.o.	--	--	3 871	7 701
Celkem	142 382	183 243	18 303	30 540

(d) Odměny členům orgánů obchodní korporace

	Představenstvo		Dozorčí rada	
	2015	2014	2015	2014
Průměrný počet členů	9	9	3	3
Odměny z titulu výkonu funkce	10 440	4 775	381	577

23. ZAMĚSTNANCI A VEDOUcí PRACOVNÍCI

Průměrný počet zaměstnanců a vedoucích zaměstnanců a osobní náklady za rok 2015 a 2014:

	Počet	Náklady na sociální zabezpečení a zdravotní pojištění		
		Mzdové náklady	Sociální náklady	
2015				
Zaměstnanci	242	93 315	32 059	1 763
Vedoucí zaměstnanci	23	19 512	5 398	168
Celkem	265	112 827	37 457	1 931

	Počet	Náklady na sociální zabezpečení a zdravotní pojištění		
		Mzdové náklady	Sociální náklady	
2014				
Zaměstnanci	245	89 575	30 327	1 899
Vedoucí zaměstnanci	26	29 010	7 231	194
Celkem	278	118 585	37 558	2 093

24. ZÁVAZKY ZE SOCIÁLNÍHO ZABEZPEČENÍ A ZDRAVOTNÍHO POJIŠTĚNÍ

Závazky ze sociálního zabezpečení a zdravotního pojištění činí 3 733 tis. Kč (2014 – 4 063 tis. Kč). Žádné z těchto závazků nejsou po lhůtě splatnosti.

25. STÁT – DAŇOVÉ ZÁVAZKY A DOTACE

Daňové závazky činí 1 125 tis. Kč (2014 – 1 245 tis. Kč). Žádné z těchto závazků nejsou po lhůtě splatnosti.

26. DAŇ Z PŘÍJMŮ

(a) Splatná

Splatná daň z příjmů zahrnuje rezervu na daň z příjmu 2015 ve výši 919 tis. Kč a upřesnění odhadu daně 2014 ve výši -92 tis. Kč, dále odhad daně z příjmu a daně živnostenské 2015 provozovny Düsseldorf ve výši 1 354 tis. Kč.

(2014 - Splatná daň z příjmů zahrnuje rezervu na daň z příjmu 2014 ve výši 6 933 tis. Kč, dále odhad daně z příjmu a daně živnostenské 2014 provozovny Düsseldorf ve výši 2 206 tis. Kč a upřesnění odhadu daně 2013 provozovny Düsseldorf ve výši 818 tis. Kč.)

(b) Odložená

Vykázané odložené daňové pohledávky a závazky

	Pohledávky		Závazky		Rozdíl	
	2015	2014	2015	2014	2015	2014
Dlouhodobý majetek	--	--	-49 363	-45 383	-49 363	-45 383
Pohledávky	595	363	--	--	595	363
Zásoby	10	16	--	--	10	16
Rezervy	782	907	--	--	782	907
Přecenění majetku a závazků účtované proti vlastnímu kapitálu	2 945	3 533	--	--	2 945	3 533
Ostatní dočasné rozdíly	446	446	--	--	446	446
Odložená daňová pohledávka/(závazek)	4 778	5 265	-49 363	-45 383	-44 585	-40 118

V souladu s účetními postupy uvedenými v bodě 2 (i) byla pro výpočet odložené daně použita daňová sazba 19 % (2014 – 19 %).

27. ZÁVAZKY NEVYKÁZANÉ V ROZVAZE

■ Žaloba žalobce Českomoravská investiční a.s. proti žalovaným

1. Veletrhy Brno, a.s.
2. BRNO INN, a.s.

o určení neplatnosti kupní smlouvy ze dne 11. listopadu 2009 a o určení vlastnického práva k nemovitostem.

Jedná se o žalobu minoritního akcionáře BRNO INN, a.s., který napadá prodej pozemků mezi Veletrhy Brno, a.s. jako ovládající osobou BRNO INN, a.s. jako ovládanou osobou. Pozemky jsou situovány v lokalitě hotelu Holiday Inn Brno. Základem argumentace žaloby jsou zejména tvrzení o vadách znaleckého posudku na určení kupní ceny (nesprávně určená výše kupní ceny) a tvrzení o procedurálních pochybeních na straně ovládané osoby, v důsledku čehož je žalobcem dovozována jím tvrzená neplatnost kupní smlouvy a tudíž i fakt nerealizovaného přechodu vlastnického práva k převáděným nemovitostem z prodávajícího na kupujícího. Spor je veden od r. 2010 (MS v Brně sp. zn.: 16 C 31/2010). Spor je veden od r. 2010 u Městského soudu v Brně. Městský soud v Brně žalobu rozsudkem ze dne 18. dubna 2013 zamítl. Žalobce podal proti rozsudku soudu I. stupně odvolání. Krajský soud v Brně rozsudek soudu I. stupně rozsudkem ze dne 5.3.2015 potvrdil (KS v Brně č.j. 18 Co 397/2013-360). Žalobce podal proti rozsudku Krajského soudu v Brně dovolání. Nejvyšší soud ČR o dovolání žalobce dosud nerozhodl.

■ Žaloba žalobce Českomoravská investiční a.s. proti žalovaným

1. Veletrhy Brno, a.s.
2. členové představenstva a dozorčí rady Veletrhy Brno, a.s. a BRNO INN, a.s. k rozhodnému období o náhradu škody ve výši 15.545.180,- Kč.

Jedná se o žalobu minoritního akcionáře BRNO INN, a.s. na náhradu škody proti majoritnímu akcionáři BRNO INN, a.s., členům

představenstva a dozorčí rady společnosti Veletrhy Brno, a.s. a členům představenstva a dozorčí rady BRNO INN, a.s. Důvodem podané žaloby je nedodržení postupů předepsaných v koncernovém právu, zejména zneužití vlivu ovládající osoby na osobě ovládané, nevypracování řádné zprávy o propojených osobách, která neobsahuje informaci o tom, že uzavřením kupní smlouvy na pozemky (viz řízení u MS v Brně sp. zn.: 16 C 31/2010) vznikla společnosti BRNO INN, a.s. škoda, neplatnost kupní smlouvy a vady znaleckého posudku, který převáděné pozemky oceňoval. Spor je veden od roku 2011 u Krajského soudu v Brně pod sp. zn. 35 Cm 67/2011. Ve věci se v roce 2015 nekonalo soudní jednání.

V souvislosti s výše uvedenými spory nebyly tvořeny žádné rezervy.

28. POHLEDÁVKY KRYTÉ PODLE ZÁSTAVNÍHO PRÁVA NEBO JIŠTĚNÉ JINÝM ZPŮSOBEM (NAPŘ. RUČENÍM)

Společnost neměla v roce 2015 ani v roce 2014 žádné pohledávky kryté podle zástavního práva.

29. VÝZNAMNÁ NÁSLEDNÁ UDÁLOST

K datu sestavení účetní závěrky nejsou vedení společnosti známy žádné významné následné události, které by ovlivnily účetní závěrku k 31. prosinci 2015.

Sestaveno dne: 12. února 2016

Ing. Jiří Kuliš
místopředseda představenstva

Egbert Zündorf
člen představenstva

KALENDÁŘ VELETRHŮ A VÝSTAV NA ROK 2016

Národní výstava psů	09.-10.01.	Národní výstava psů
Zelená burza	13.01.	Kontraktační burza Svazu školkařů ČR
GO	14.-17.01.	Mezinárodní veletrh průmyslu cestovního ruchu
REGIONTOUR	14.-17.01.	Mezinárodní veletrh turistických možností v regionech
DUO CACIB mezinárodní výstava psů	06.-07.02.	Mezinárodní výstava psů
SALIMA	17.-20.02.	SALIMA - Mezinárodní potravinářské veletrhy
MBK	17.-20.02.	Mezinárodní potravinářský veletrh
INTECO	17.-20.02.	Mezinárodní veletrh mlynářství, pekařství a cukrářství
EmbaxPrint	17.-19.02.	Mezinárodní veletrh zařízení pro obchod, hotely a veřejné stravování
STYL	20.-22.02.	Mezinárodní veletrh obalů a tisku
KABO	20.-22.02.	Mezinárodní veletrh módy
PRODÍTĚ	03.-06.03.	Mezinárodní veletrh obuvi a koženého zboží
MOTOSALON 2016	03.-06.03.	Veletrh potřeb pro dítě
AMPER	03.-06.03.	Mezinárodní veletrh motocyklů, čtyřkolek, příslušenství a oblečení
RYBAŘENÍ	15.-18.03.	Mezinárodní veletrh elektrotechniky, elektroniky, automatizace, komunikace, osvětlení a zabezpečení (pořadatel Terinvest)
OPTA	17.-20.03.	Prodejná výstava rybářských potřeb
TECHAGRO	18.-20.03.	Mezinárodní veletrh oční optiky, optometrie a oftalmologie
ANIMAL VETEX	03.-07.04.	Mezinárodní veletrh zemědělské techniky
SILVA REGINA	03.-07.04.	Mezinárodní veterinární veletrh
BIOMASA	03.-07.04.	Mezinárodní lesnický a myslivecký veletrh
MotorTechna Brno	03.-07.04.	Veletrh obnovitelných zdrojů energie v zemědělství a lesnictví
Stavební veletrhy Brno	16.04.	Burza historických vozidel, náhradních dílů a dokumentace, výstava historických automobilů
DSB	20.-23.04.	Stavební veletrh
MOBITEX	20.-23.04.	Dřevo a stavby Brno
ANIMEFEST	20.-23.04.	Mezinárodní veletrh nábytku a interiérového designu
Výroční sjezd České kardiologické společnosti	29.04.-01.05.	Největší český festival japonského komiksu (mangy), animovaného filmu (anime) a moderní japonské kultury
MINERÁLY BRNO	15.-18.05.	Výroční sjezd České kardiologické společnosti
GRAND PRIX VINEX	21.-22.05.	Mezinárodní prodejní výstava minerálů, fosilií, šperků a přírodnin
SDFI	21.-22.05.	23. ročník mezinárodní soutěže vín GRAND PRIX VINEX - veřejná ochutnávka soutěžních vín
InDent	25.05.	Service Delivery Forum International
INTERCANIS	26.-28.05.	Mezinárodní dentální veletrh a konference
KCHK 2016	18.-19.06.	Mezinárodní výstava psů
STYL	06.-10.7.	Katolická charismatická konference
KABO	27.-29.08.	Mezinárodní veletrh módy
Moravskoslezská národní výstava psů	27.-29.08.	Mezinárodní veletrh obuvi a koženého zboží
Zelený svět 2016	03.-04.09.	Moravskoslezská národní výstava psů
MSV 2016	03.-10.09.	Zahradnický veletrh
IMT 2016	03.-07.10.	Mezinárodní strojírenský veletrh
Automatizace	03.-07.10.	Mezinárodní veletrh obráběcích a tvářecích strojů
FOND-EX	03.-07.10.	Měřicí, řídicí, automatizační a regulační technika
WELDING	03.-07.10.	Mezinárodní slévárenský veletrh
PROFINTECH	03.-07.10.	Mezinárodní veletrh svařovací techniky
PLASTEX	03.-07.10.	Mezinárodní veletrh technologií pro povrchové úpravy
MotorTechna Brno	03.-07.10.	Mezinárodní veletrh plastů, pryže a kompozitů
Medical Fair / Kongres Medical Summit Brno	15.10.	Burza historických vozidel, náhradních dílů a dokumentace, výstava historických automobilů
Rehaprotex	19.-22.10.	Veletrh zdravotnické techniky a zdraví
GAUDEAMUS	19.-22.10.	Veletrh rehabilitačních, kompenzačních a protetických pomůcek
Theatre Tech & Event Production	01.-04.11.	Evropský veletrh pomaturitního a celoživotního vzdělávání
Caravaning Brno	03.-05.11.	Veletrh divadelní a jevištní techniky
SPORT Life	03.-06.11.	Mezinárodní výstava karavanů a obytných automobilů
IN-JOY	04.-06.11.	Veletrh sportovních potřeb a volnočasových aktivit
Dance Life Expo	04.-06.11.	Festival zábavy
MINERÁLY BRNO	04.-06.11.	Dance show & trade event
VSSOU	19.-20.11.	Mezinárodní prodejní výstava minerálů, fosilií, šperků a přírodnin
VÁNOČNÍ TRHY	25.-26.11.	Veletrh středních škol
EDEN 3000	09.-18.12.	Vánoční trhy
	2.1.-30.12.	Centrum vzorových domů, Vzorkovna stavebních materiálů, poradenské centrum. Vstup zdarma, otevřeno denně (včetně víkendů) od 10 do 18 hodin, v průběhu veletrhů od 9 do 18 hodin celoročně kromě 1.1., 24. - 31.12.

ODPOVĚDNÍ LÍSTEK

Poštou Veletrhy Brno, a.s.
Výstaviště 1,
CZ – 647 00 Brno
Česká republika

Faxem +420 541 152 999

Telefonem +420 541 151 111

Elektronickou poštou info@bv.v.cz

Mám zájem o další zasílání
vašich výročních zpráv

Prosím o vyřazení z vaší databáze

Prosím zašlete tuto výroční zprávu
také na adresu:

Firma

Jméno a příjmení

Ulice

PSČ/město

Země

Telefon

E-mail

Prosím zašlete mi aktuální
kalendář veletrhů

Prosím zašlete mi podrobné informace
k následujícím veletrhům

Název veletrhu

Informace pro návštěvníky

Informace pro vystavovatele

Jiná sdělení

